

ながしま 6

ふれあって分かること



もくじ

- 03 特集:みんなの食堂
- 06 土砂災害から命を守る
- 07 マイライフノートを書いてみませんか～地域包括支援センターだより～
- 08 ごみを流す施設ではありません／里親制度説明会の参加者募集
- 09 森林伐採のときは／救命講習を実施します
- 10 危険空き家の解体費用を補助／サツマイモ基腐病に注意
- 11 東神楽町ホームステイ受入先募集／びんの出し方・ごみの分別
- 12 生涯学習講座まなびんぐ・ながしま／ごみ袋価格改定
- 13 地域おこし協力隊通信／町長動静
- 14 知っ得ボックス
- 16 まちの話題
- 18 長島文芸／町立図書館のおすすめ
- 19 ハッピースマイル～1歳おめでとう～／うぶ声・お礼・お悔やみ／編集後記
- 20 [裏表紙]～第29回長島町子ども芸術劇場～ウトガリアの実



町民の動き

令和8年5月31日現在 ※()は前月比

人口	9,021	(-1)
男性	4,411	(±0)
女性	4,608	(-1)
世帯	4,303	(-3)

今月の表紙



4月28日(火) 9時55分

認定こども園さすえで、どうぶつふれあい広場が開催されました。

園児たちは、かわいい動物や初めて見る動物に大興奮していました。

子どもたちより大きなヤギには、恐る恐る餌をあげている園児もいました。

(関連記事 = P16)



地域の「つながり」が 広がる場



提供：一般社団法人全国食支援活動協力会

だれもが利用できる場所として開催される長島町の「みんなの食堂」は、地域のつながりを広げるコミュニケーションの場所となっています。食堂利用者は、子どもに限定したものではありません。子どもから高齢者まで**どなたでも**大歓迎。みんなでご飯を作って、みんなで美味しいご飯を食べましょう。

食堂を利用する人やご飯を作る人、開催を企画する人など、「みんなの食堂」への関わりかたはさまざまです。今回は、「仕事や育児に忙しい親の力になりたい」「みんなの交流の場に」という思いを込めて運営している皆さんや実際に利用したかたの声を紹介します。

「みんなの食堂 すいせんの花」は、長島町ひとり親寡婦福祉会の会員が、一人でも多くの町民の皆さんに、食を通じて楽しいひと時を過ごしていただきたいと町内の大字ごとにおおきく開催しています。

「美味しそうに笑顔で食べている人を見ることが、ご飯を作る側のエネルギー」と、会員のかたもワイワイにぎやかな中にご飯作りに励んでいます。

物価高騰により食材の調達に苦慮していますので、自宅で採れたお米や野菜、果物などありましたら寄付をお待ちしています。また、みんなの食堂で一緒にご飯作りをしていただけるかた（個人、団体は問いません）も同時に募集していますので社会福祉協議会までご連絡ください。

長島町社会福祉協議会
事務局長 牧 一弘さん





一年前の蔵之元公民館での開催時、親子で釣りに行った帰りに開かれてることを知り、お昼ご飯にちょうど良いと思い、参加しておいしいラーメンを食べました。たまにこのような機会があると子育ての一助となり、ありがたいです。

その時は、たくさん来ていた地域の人たちが、息子にも声をかけてくれて、どこかで途切れてしまったような「ふれあいの場所」の大切さを再認識できました。

地域や住民のためにも良い取り組みだと思えます。

3月の保健福祉センターでの開催時、どのような集まりなのかと興味本位で参加してみました。参加してみると、地域の子もたちと食卓を囲み、みんなと話せる居心地の良い場所でした。特に新型コロナウイルス以降、地域の子もたちと会話をする機会が減少し、物さびしさを感じていたので、この日は、子どもとのとりとめもない話に花が咲いて、心満たされるひと時となりました。

皆さんもコミュニティの一環として利用してみると面白いと思いますよ。



みんなの食堂に行きました。

【鶏のからあげ】

家庭料理の定番、鶏のから揚げは子どもから大人まで大人気のおかずです。

○栄養

鶏肉にはビタミンB群が豊富で疲労回復に役立ちます。

【柏餅】

柏の風味とほのかな塩味がおいしさの秘密です。

○栄養

もち米と餡子で早急にエネルギーへ変換されます。



【ブリのフライ】

町の特産品でもあるブリを使用したフライです。親しみのある味です

○栄養

良質なタンパク質とDHAやEPA、ビタミンDが豊富です。

【冷やし中華】

8月開催の食堂のため、暑い夏にピッタリな料理でした。

○栄養

キュウリに含まれるビタミンは、骨を丈夫にして、美肌にも効果があります。

【クレープ】

食後のデザートのカレープです。

甘くて柔らかいので、子どもに大人気でした。

以前、茅屋漁村センターで開催したみんなの食堂では、冷やし中華や桜餅、ブリのフライとデザートにクレープを提供しました。

美味しくって栄養満点
例えばこんなメニュー



みんなの食堂、すいせんの花、代表 坂口静子さん

令和2年、新型コロナウイルスの渦中にお弁当配りからはじめた同事業も6年目を迎えました。たくさんのかたが来てくれる地域も増え「みんなの食堂」が根付いてきたと感じます。食堂ではご飯を食べるだけでなく、みんなで調理から実施し、地元高齢者の秘伝のレシピを教わりながら参加者総出で楽しく料理しています。そのため、親子での参加だけでなく、地域のコミュニティとして、子どもから高齢者まで幅広い世代に利用してほしいです。

これからも楽しく続けていきたいですが、寡婦会のメンバーも高齢化が進んでいます。私たちと一緒に展望を持っていくかたを募集しています。今後の理想は、みんなの食堂と同時に子どもたちとお勉強会などができたらと考えています。

次回開催

【日時】

7月4日(土)

8時30分～

みんなで調理開始

11時30分～

会食開始

【場所】

茅屋自治公民館



みんなの笑顔がやりがい
みんなで仲良く、楽しく食堂を開催しています。
利用者から「美味しかった」「楽しかった」の声をもらえることが一番のやりがいです。利用者にも喜んでもらうのはもちろんです。

もちろんですが、幅広い世代で年数回集まって食堂を開催して、世間話をしたり、料理を教えること、それ自体も楽しみで、素晴らしいと思っています。

食堂と一緒に

しませんか？

みんなの食堂と一緒に開催しましょう

料理ができるかたや地域活動に協力したいかたなど、自分ができることで、子どもや地域のために「みんなの食堂」でその思いや技術をカタチにしてみませんか。年齢や性別を問わず皆さんと一緒に同食堂を盛り上げていきたいです。

ご支援お待ちしております

みんなの食堂では皆さんの厚意を通じて食材を確保しています。皆さんのご寄付をお待ちしています。

興味をお持ちのかたは、問い合わせください。

Shall we
Community Cafeteria

問い合わせ先
長島町社会福祉協議会
☎(86) 0190 [直通]



土砂災害から 命を守る

毎年6月は土砂災害防止月間です。

この季節は、台風や集中豪雨が発生しやすく、土砂災害の発生が懸念されます。

もしものときにしっかり対応できるように、日ごろから土砂災害への備えや意識が大切です。土砂災害から身を守る次の3つのポイントを覚えておきましょう。



- ① 「危険な場所を知る」
警戒区域などハザードマップで確認
- ② 「雨の降り方に注意する」
雨が降りだしたら、注意報や警報、警戒情報などに注意
- ③ 「早めに避難する」
警戒レベル「4」で全員避難

First Focus

避難するとき

- ヘルメットか帽子を着用する
- 荷物はリュックに入れて両手を空ける
- 長袖・長ズボン・軍手を着用する
- 長靴より底が厚めのスニーカーを履く
- 単独行動は危険、できる限り集団で行動する
- 棒や傘を使い、マンホールや側溝にはまらないように注意する

ココに注意!

- ◆大人のくるぶし程度（20センチ）の浸水でも流れが速いと歩行が困難です。
- ◆車は30センチ程度の浸水でエンジンが停止することがあります。
- ◆災害の発生が切迫している場合、避難所への避難だけが選択肢ではありません。避難が危険な時は、自宅のできるだけ上の階や近くにある頑丈な建物に避難することが大切です。



Second Focus

避難のタイミング

警戒レベル **3**
災害のおそれあり
高齢者等避難

警戒レベル **4**
災害のおそれ高い
避難指示

レベル4までに必ず避難!

警戒レベル **5**
災害発生または切迫
緊急安全確保

問い合わせ先
○役場総務課危機管理係
☎(86)11111「直通」
○阿久根地区消防組合阿久根消防署
・東分遣所
☎(86)0119「直通」
・長島分遣所
☎(88)5333「直通」

Third Focus

土砂災害の種類



粘土質など滑りやすい土質を境に、その上部の地面が動き出し、斜面の一部がゆっくりと滑り落ちるのが地すべりです。
【このような前兆が起きたら急いで避難してください】
・地面にひび割れができる
・井地や沢んぼ水が濁る
・がけや斜面から水が吹き出す



集中豪雨などにより水を含んだ大量の土砂が、一瞬の内に谷沿いに津波のように流れ出るのが土石流です。
【このような前兆が起きたら急いで避難してください】
・山鳴りがする
・雨が降り続けているのに川の水位が下がる
・川がにごり流木が流れる



強い雨にうたれることなどにより、斜面が突然崩れ落ちるのががけ崩れです。
【このような前兆が起きたら急いで避難してください】
・がけからの水がにじる
・がけにひび割れ、変形がある
・小石が落ちてくる
・がけから音がする

マイライフノートを書いてみませんか

地域包括支援センターだより

「もしも」のとき、あなたの大切な人や医療・介護の担当者が、あなたの希望を知っていたら、迷わずあなたらしい選択を支えることができます。また、これまでの人生を振り返ることは、これからの日々をより豊かに生きることにもつながります。あなたの想いを伝える第一歩として、「マイライフノート」を始めませんか？

マイライフノートとは？

これまでの人生の振り返りや、医療・介護への希望、大切な人へのメッセージなどを自由に書き留めておくノートです。遺言書のような法的効力はありませんが、「元気な今だからこそ、これからの人生をどう過ごしたいか」を整理し、家族や周囲に伝えるための大切なツールです。

◎例えば、こんなことを書き留めます

- 【私のこと】
趣味や好きな食べ物、思い出の出来事、これからやりたいこと、ペットのことなど
- 【医療・介護の希望】
万が一の病気のとき、どこでどんなケアを受けたいかなど
- 【財産や管理のこと】
預貯金や保険、大切なものの置き場所など
- 【家族や友人へ】
日頃は照れくさくて言えない感謝のメッセージや伝言

「書いてみたい」と思ったら

役場窓口での配布・出前講座を実施しています。

●役場窓口で無料配布中

マイライフノートは無料で配布しています。

【配布場所】

介護環境課（長島町役場）
総合管理課（指江支所）

【対象】

町内在住者（どなたでも）

●「出前講座」も開催できます

地域の集まりやグループで、マイライフノートの書き方や人生会議（ACP）について学べる「出前講座」を行っています。

【対象】

地域住民（おおむね5人以上の団体）

【費用】

講師料とマイライフノート代とも無料

「人生会議」とは

ACPは特別な時間ではなく、日常の会話から始まります。「もしもの時」を話題にすることで、互いの考えを知り、選択に迷わない関係が築かれていきます。



脳トレコーナー

マス目にあるひらがなの中からことば（テーマ：梅雨）を5個さがしてください。
*たて・よこのつながりから言葉をみつけてください。

か	だ	か	こ	ん	は
さ	つ	た	ら	あ	め
ち	ぶ	つ	う	か	ら
き	に	む	な	え	い
め	き	り	さ	る	そ
い	あ	じ	さ	い	く

答え

そいゆ⑤ ぬれ① めづゆ⑥ いそい② ぐん④

問い合わせ先

役場介護環境課地域包括係

☎(8) 1153 「直通」

インフォメーション





ごみを流す施設ではありません

下水道処理施設で、異物の流入による故障が多発しています。



農業集落排水・漁業集落排水
 地域内の下水道は、道路内のマンホールにポンプを設置して圧送する「マンホールポンプ所」を多数設置しています。
 異物がマンホールポンプ所に流入し、ポンプが停止する事案が多発しています。
 下水処理場のスクリーンに異物が詰まった状態（写真）が見受けられます。
 マンホールポンプ所や下水処理場の故障を引き起こさないためにも、下の表を確認し、ルールを守りましょう。
 ポンプ類が故障した場合は多額の費用が発生するため、皆さんの協力が必要です。

下水道に流してはいけない異物

流してはいけない異物	解説
水に溶けない紙類	<ul style="list-style-type: none"> 原則としてトイレトーパー以外の紙類は流さないでください。 生理用品や紙、ティッシュペーパー、ペーパータオル、ウェットティッシュは絶対に流さないでください。
布類	<ul style="list-style-type: none"> ポンプの回転羽根に絡みつくと布類は絶対に流さないでください。 モップや雑巾、タオル、ハンカチ、下着などの衣類が絡まっていたことがあります。トイレに落とした場合は必ず拾い上げ、そのまま流すことのないようお願いします。
残飯	<ul style="list-style-type: none"> できる限り、三角コーナーなどのごみ箱に捨てるか、汚れをぬぐったり、かき取ったりして、固形物のごみを流さないようにしてください。 固形の残飯などは、水をきれいにする微生物が栄養として取り込みにくく、水処理に支障をきたします。
油類	<ul style="list-style-type: none"> 下水道の処理に影響を及ぼすので、てんぷら油やエンジンオイルなどの残油や廃油類は絶対に流さないでください。大量の油は下水処理場の水をきれいにする微生物を殺し、固まってポンプや配管を詰まらせる原因になります。町で指定しているごみの分別方法に従って処分してください。

問い合わせ先
 役場水道課下水道係
 ☎(86) 1114「直通」

里親制度説明会の参加者募集

町では、里親制度について正しい知識と理解を深めるため、里親制度説明会の参加者を募集します。定員に達し次第、締め切りますので早めに申し込みください。

里親制度は、親の病気、離婚、虐待などの事情により、家庭で暮らせない子どもを保護し、家庭的な環境で育てることを目的とした制度です。

里親とは、親と離れて暮らす0歳から18歳までの子どもを、一定期間家庭に迎え入れ、養育する人のことを指します。実際に代わって子どもを育て、時には、実親との面会や家庭復帰を支援する役割も担います。

問い合わせ先
 役場福祉事務所子育て支援係
 ☎(86) 1146「直通」

○日時
7月10日（金）
午後6時～午後7時30分

○場所
町開発総合センター
3階大会議室

○内容

- ① DVDによる紹介
- ② 概要説明
- ③ 個別相談

※希望者のみ

○定員 20人

○申込期限
6月30日（火）

いろいろなかぞのかたち

森林伐採のときは

問い合わせ先

役場 耕地林務課 林務係
☎(86) 1159「直通」

森林の立木を伐採するときは、3つの書類の提出が森林法で義務付けられています。

④「伐採造林届の添付書類」

- ①事前の「伐採造林届」②伐採完了後の「伐採に係る森林の状況報告書」③造林完了後は「伐採後の造林に係る森林の状況報告書」の提出が必要です。
- ※令和5年度から①「伐採造林届」を提出する際は、④「伐採造林届の添付書類」の提出が森林法で義務付けられました。
- ・森林の位置や地域図
- ・届出者の確認書類
- ・身分証明書の写し(身分証明書の写し)
- ・土地の証明書
- ・隣接森林との境界関係書類
- ・法令の許可関係書類
- ※該当する場合のみ
- ・伐採の権原関係書類
- ※届出者が土地所有者ではない場合
- ・伐採と集材に関するチェックリスト
- ・地元関係者との協議書類

よくある質問

Q: 伐採の位置や区域図は実測が必要?

A: 位置や地区が分かる書類であれば実測は必要ありません。

Q: 土地の証明書とは?

A: 次のいずれかの書類です。

- ・登記事項証明書
- ・固定資産税納税通知書の写し
- ・土地の売買契約書
- ・遺産分割協議書
- ・贈与契約書

Q: 届出者の本人確認書類とは?

A: 住民票や運転免許証、マイナンバーカード(表)などの写しです。

提出書類	提出期限	未提出の場合
①「伐採造林届」	伐採開始の90日から30日前	100万円以下の罰金 (法第208条)
②「伐採に係る森林の状況報告書」	伐採を完了後30日以内	30万円以下の罰金 (法第210条)
③「伐採後の造林に係る森林の状況報告書」	造林を完了後30日以内	

救命講習を実施します

消防分遣所では、中学生以上で長島町に在住または、勤務されているかたを対象に救命講習を実施します。

急病人や交通事故などが発生した際、その場に居合わせたかたにより応急手当が速やかに実施されることで、救命できる可能性が高くなります。

普通救命講習では、心肺蘇生法、AEDの使用法、気道異物除去法などを3時間の講習で学びます。

特別な資格がなくても、誰にでも行える応急手当の正しい知識を万が一の緊急事態に備えて学んでみませんか。

問い合わせ先

阿久根地区消防組合 阿久根消防署
東分遣所
☎(86) 0119「直通」
長島分遣所
☎(88) 5333「直通」

○日時

7月12日(日)

午前9時から正午まで

○場所 東分遣所 2F

○受付期間

6月15日(月)から

7月5日(日)まで

○講習内容

普通救命講習Ⅰ

○受講対象

中学生以上で長島町に在住または勤務されているかた

○受講料 無料

○定員 20人程度



町消防団員が受講する様子





危険空き家の解体費用を補助

町では、倒壊のおそれがあるなどの危険な空き家の解体を促進し、安心して生活できる環境を確保するため、空き家の解体工事の費用の一部を補助します。

今回は、危険空家等であることを事前に調査するための申請受付を行います。

問い合わせ先

役場建設課建築係
☎(86) 1132 「直通」



○補助金額

解体撤去工事に係る費用の8割以内の額

※事業費の上限額（平米当たり木造2万6千円、非木造3万7千円）

○条件

- ・長島町危険空家等解体撤去事業補助金交付要綱に定める基準を満たすこと
- ・公共事業などの補償の対象となっていないこと
- ・火災を原因とするものではないこと
- ・町税などの滞納がないこと
- ・家財家具、機械、車両、浄化槽などの地下埋没物、門扉、立木などの撤去・処分費用は対象外です
- ・倉庫店舗単体の解体撤去は対象外など

○申込方法（調査申請）

次の資料を役場建設課まで提出してください。

- ①補助金調査申請書
 - ②建物の所有者を確認できる書類（登記事項証明書または固定資産税課税明細書）
 - ③建物の位置図および現況写真（複数）
 - ④その他（詳しくは長島町ホームページを確認ください）
- 申込期間（調査申請）
・6月1日（月）～7月3日（金）
- ※申請件数が多数の場合は、早期に締め切る場合があります。
 - ※令和10年度以降の解体工事の申請になります。
 - ※危険度判定の結果、補助対象外と判断される場合があります。

※申請した場合でも、必ず実施できるわけではありません。

サツマイモ基腐病に注意

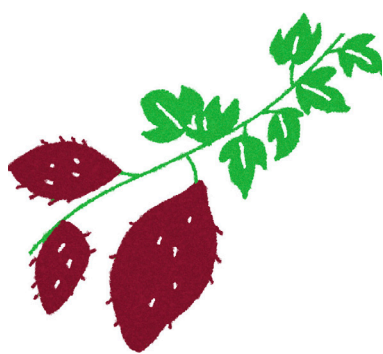
サツマイモ基腐病は、降雨により発病株の胞子が拡散し、周辺の株へ感染して発病の拡大を招きます。

サツマイモ基腐病の被害軽減のために次の対策を行ってください。

○定期的には場を巡回し、葉の変色やしおれ症状を示す株を早期に見つけ、株ごと抜き取ってほ場外に持ち出しましょう。

○異常株を持ち出すときは、株や周辺の土がほ場内に落ちないように注意し、異常株を除去した後は補植しないようにしましょう。

○下の散布例を参考に、品種やほ場での発生状況に応じた薬剤防除を徹底しましょう。



区分	植付前		植付後		
	畝立て前	苗消毒	1回目	2回目	3回目以降
例①	フリントフロアブル25の全面散布後土壌混和	ベンレート水和剤	植付から21日後 フロンサイドSC (300L/10a)	前回から14日後 フロンサイドSC (300L/10a)	前回から30日後 トリフミン水和剤又は銅剤 (300L/10a)
例②	フロンサイドSCの全面散布後土壌混和	ベンレート水和剤	植付から21日後 フロンサイドSC (300L/10a)	前回から14日後 フロンサイドSC (300L/10a)	前回から30日後 アミスター20フロアブル又はトリフミン水和剤又は銅剤 (300L/10a)
例③	—	ベンレート水和剤	植付から35日後 アミスター20フロアブル (100L/10a)	前回から14日後 銅剤 (200L/10a)	前回から14日後 トリフミン水和剤又は銅剤 (300L/10a)

散布例

問い合わせ先

役場農政課農政係
☎(86) 1136 「直通」

東神楽町ホームステイ受入先募集

町では、北海道東神楽町児童の宿泊するホームステイ先を募集しています。

本町と東神楽町は「花のまち」として交流事業を平成26年度から行っていて、本年度は、東神楽町から約20人を招き「ながしまサマースクール」を実施します。

○条件・受入期間

・小学校高学年の児童がいる家庭(10家族程度)

・8月1日(土)～2日(日)の一泊二日

問い合わせ先

町教育委員会社会教育課
☎(86)6500「直通」



前回のながしまサマースクールの様子



昨年の東神楽ウインタースクールの様子

びんの出し方・ごみの分別

びん類の廃棄方法について再度ご確認をお願いします。

特に、びんのキャップが付いたまま出されていることが多く見受けられます。キャップが付いたままのびんは、北薩広域事務組合の作業員が一つずつ手作業で外している状況です。

また、その他紙類の中に割れたガラス片が混入していた事案も発生しています。ガラスは燃えないごみに分類されます。過去にもガラス片の混入により作業員がケガをする事例が報告されましたので、今一度確認をお願いいたします。

〜びん類の出し方〜

リサイクルできるびん類は、飲料用、食品用、化粧品用に使用された空きビンが対象。

【分別の際の注意点】

・茶色と無色、その他の色別3種類に分別してください。

・キャップを外す。びんについている中栓はできるだけ外す。

・中をゆすぐ。内容物がある状態では収集されません。

※プラスチック製のキャップはその他のプラスチックへ、金属製キャップは燃えないごみに出してください。



その他紙類に混入したガラス片



キャップびん取り外し作業2



キャップびん取り外し作業1

問い合わせ先
役場介護環境課衛生係
☎(86)1153「直通」





生涯学習講座まなびんぐ・ながしま

令和8年度の生涯学習短期講座「まなびんぐ・ながしま」を開講します。今年度の講座内容は、前期コース「ピザづくり講座」「ズンバ・ゴールド講座」、後期コースが「PPバンドかご作り講座」「マナー講座」の4講座です。申込みの詳細については、町ホームページ(次の二次元コード)の閲覧または社会教育課まで問い合わせください。

○申込期限

- ・前期コース 6月22日(月)
- ・後期コース 9月18日(金)



問い合わせ先

町教育委員会社会教育課
☎(88)65000「直通」



ごみ袋価格改定

ごみ袋の原材料価格の高騰により、令和8年7月1日(水)から町指定ごみ袋の価格が改定されます。

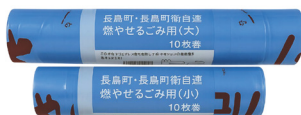
町民の皆さんにはご負担をおかけしますが、ご理解とご協力をお願いします。

販売価格(7月1日から)は下のとおりで税込みとなります。

※現在、町指定ごみ袋の供給が不安定な状況となっております。

指定ごみ袋は計画的に製造していますが、一度に必要以上の量を購入されますと、本当に必要とされる世帯に行き渡らなくなってしまう可能性があります。

必要な時に購入くださいますようお願いいたします。



問い合わせ先

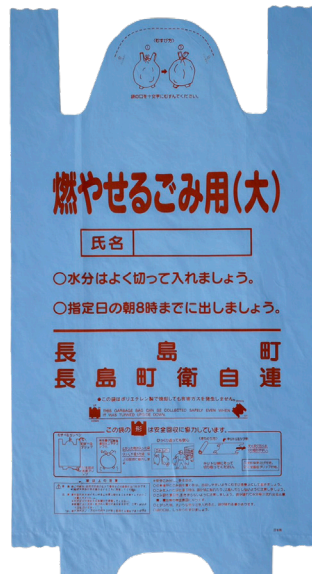
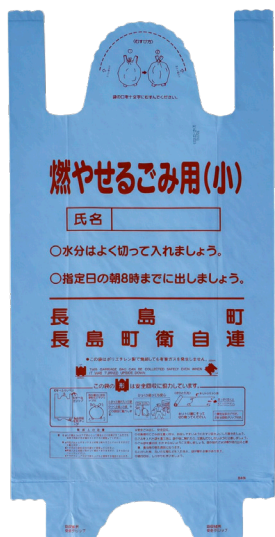
役場介護環境課衛生係
☎(86)1153「直通」

○燃やせるごみ用 (小) 10枚入り

現行 180円
改定後 220円

○燃やせるごみ用 (大) 10枚入り

現行 245円
改定後 300円





こんなことやっています!こんなところでがんばっています!
地域おこし協力隊通信

新しい隊員の紹介

5月から新たに、地域おこし協力隊員が着任しました。町民の皆さん、新しい隊員をよろしくお願ひします。

東京のIT企業で働いていた岡本協力隊員は、その経歴を生かし、町のICT支援員として、子どもたちの教育に携わります。

はじめまして。令和8年5月から長島町地域おこし協力隊でICT支援員として着任しました。岡本雅生と申します。富山県生まれですが、雪の少ない南で暮らしたくて鹿児島大学へ進学しました。卒業後は東京のIT企業で働いていましたが「自分の仕事、誰のどんな顔につながっているのか」が見えにくく、もっと直接人の役に立てる場所です。地域を本当に盛り上げるのは、そこで育つ子どもたちだと思っています。子どもたちが島で過ごす時

間を、もっと豊かにできないかと強く感じ、現場のかたがたの熱意と長島の景色に惚れたことも重なってここに来ることを決めました。ICT支援員として、町内の小学校でITを活用しながら、先生や子どもたちと一緒に、自分の得意を見つけられる環境づくりに取り組んでいきます。休日はバイクで島を走り回っています。気軽に声をかけてもらえると嬉しいです。どうぞよろしくお願ひします。



岡本 雅生 隊員

令和7年度活動報告
 は左の二次元コードから
 閲覧できます。



問い合わせ先
 (一社)長島大陸まちデザイン
 ☎050-3593-1403

町長動静

5月〈毎月〉

語り、動きまます。



- 1日(金) 辞令交付(役場)
 水俣病犠牲者慰霊式(水俣市)
- 7日(木) 阿久根地区消防組合臨時議会(阿久根市)
- 11日(月) 鹿児島県漁港漁場協会第1回理事会(鹿児島市)
- 12日(火) 鹿児島県水道協会理事会・通常総会・促進会(鹿児島市)
- 15日(金) 長島町観光協会通常総会(町開発総合センター)
 鹿児島県建設業協会出水支部通常総会(出水市)
- 17日(日) 関西ながしま会(大阪府)
- 18日(月) 県森林整備公社令和7年度事業に係る監査(鹿児島市)
- 19日(火) 北薩広域行政事務組合理事会(出水市)
- 20日(水) 第1回離島センター理事会(東京)
- 22日(金) ながしま地域活性化推進機構総会(太陽の里)
- 25日(月) 長島町老人クラブ総会(町保健福祉センター)
 鹿児島県漁港漁場協会通常総会(鹿児島市)
- 27日(水) 全国水道正副長会議(鹿児島市)
- 28日(木) 全国簡易水道協会第1回理事会
 全国簡易水道大会・通常総会(鹿児島市)
- 29日(金) 鹿児島県農業信用基金協会第1回理事会(鹿児島市)



行政相談所を開設

毎日の暮らしの中で、国の仕事などについて要望や苦情はありませんか。

行政相談委員は行政サービスに関する相談や行政の仕組みなどに関する相談を受け付け、相談者へ助言したり関係機関に橋渡しをするのが主な仕事です。相談は無料で、秘密は厳守されます。

○日程・場所

- ・6月26日(金)
- ・午前9時～正午
- ・指江支所1階小会議室

○行政相談委員

- ・杉原幸弘氏(葛輪)
- ・立山茂盛氏(浦底)

○問い合わせ先

役場総務課行政係
☎(86)1111「直通」

第1回狩猟免許試験

県では、7月26日(日)に第1回狩猟免許試験を県内7会場で実施します。

わな猟免許や銃猟免許などを取得するために、狩猟免許試験の受験を希望される方は、狩猟免許申請書などを、現在の居住地または受験予定の場所を管轄する各地域振興局・各支庁の林務水産課に提出してください。

○実施日

7月26日(日)

○場所

各地域振興局・各支庁など

○内容

網猟免許、わな猟免許、第一種銃猟免許、第二種銃猟免許

○手数料

・5200円(初心者)

・3900円(異なる種を受ける者)

○申し込み方法

狩猟免許申請書などを管轄する各地域振興局・各支庁の林務水産課に提出

○申し込み期間

6月15日(月)～7月10日(金)

○問い合わせ先

北薩地域振興局農林水産部林務水産課
☎0996(25)5509
役場農政課農

☎(86)1136「直通」

竹で育む産地づくり

県では、タケノコ生産の担い手育成と放置竹林を含めた生産性の低い竹林の改良を進め、タケノコや竹材の生産拡大を図るため「かごしまの竹で育む産地づくり事業」を実施します。

のびのび生産体制づくり(団体向け)

令和8年度に実施予定のタケノコの生産および竹材生産林改良と管理路整備

○対象

組合や林業者が組織する3人以上の団体

○補助率

3分の2以内

○申込期限

8月中旬

○問い合わせ先

役場耕地林務課林務係
☎(86)1159「直通」

間伐、再造林に補助金

町では、長島の豊かな森林の持続と地球温暖化防止のため、森林資源の循環利用につながる私有林の間伐や再造林など、森林整備の補助金を交付します。

○申請期間

間伐60日前、造林後60日以内または国や県の補助事業の交付決定および確定

日から30日以内

○対象者

森林所有者

○補助金の額

・間伐

1畝当たり 5万円

・再造林

針葉樹(スギ、ヒノキなど)

1畝当たり 11万円

広葉樹(フヌギなど)

1畝当たり 3万円

○問い合わせ先

役場耕地林務課林務係

☎(86)1159「直通」

生涯学習県民大学講座

かごしま県民大学中央センター主催の「生涯学習県民大学講座」の受講生を募集します。演題は「学生発信！未来をつくる「コミュニティデザイン」(仮)」です。鹿児島大学法文学部酒井研究室(社会教育)の学生が中心となって企画・運営するワークショップとなります。

当日は、鹿児島市のカワイックス交流センターと長島町文化ホールをオンラインで結び、ゲストスピーカーによる講演や参加者同士の対話を通じて、地域との関わり方や若者と大人のつながり、これからの地域づくりについて一緒に考えます。

「若者は地域をどのように見ているのだろう」「世代を超えて地域の未来を語

労使間のトラブル相談

県労働委員会委員(公益委員)弁護士、大学教授など、労働者委員(労働組合役員)、使用者委員(会社経営者など)が相談に応じます。

労働者、使用者のどちらでも、お気軽に相談ください。

○日時

原則毎月第4火曜日

午後2時30分～午後5時(受け付けは午後4時30分まで)

※ただし、令和8年9月は24日(木)、令和9年2月は24日(水)

○場所

県庁15階 鹿児島県労働委員会

来庁できない場合は、電話相談(相談専用ダイヤル099)286(3943

もできます)

○申込方法

申し込みは、先着順(予約優先)です。相談枠に空きがあれば、当日受け付けもできますが、事前予約をお勧めします。

(申込時点で相談枠に空きがない場合は、次回の相談会やほかの相談窓口を紹介することがあります。予約情報など詳しくは問い合わせください。

○相談事例

解雇、雇用止め、配置転換、賃下げ、労働条件など

○問い合わせ先

県労働委員会事務局(県庁15階)

☎099(286)3943

FAX・メールで6月26日(金)までに申し込みください。様式は農業大学校ホームページからダウンロードできます。

○問い合わせ先

農業大学校農業研修課

☎099(245)1074

県立吹上高等技術専門校

吹上高等技術専門校は、職業能力開発促進法に基づいて設置されている県立の職業能力開発校です。令和9年度の入校生を募集します。

○募集科目

自動車工学科・金属加工科(各20人)

○訓練期間

2年間

○試験日程

10月に推薦選考試験、11月から3月まで月1回一般選考試験を実施

○応募資格

自動車工学科は高等学校卒業もしくは同等以上の学力を有すると認められる者、金属加工科は、義務教育修了もしくは同等以上の学力を有すると認められる者

○選考方法

筆記試験および面接

○問い合わせ先

県立吹上高等技術専門校訓練第二課 湯之上

☎099(286)2050

牛深高校フェリー通学助成基金創設

牛深高校(熊本県大草市)では、牛深地域企業の支援で「フェリー通学助成金」を創設し、蔵之元港から牛深高校へフェリーで通学する生徒の負担軽減が実現しました。

助成金の範囲内で、蔵之元～牛深(三和商船フェリー)通学定期券代を1000円助成します。

※3年分の6カ月定期が対象となります。なお、自転車・バイクの乗船料金は含まれません。蔵之元港を朝7時40分に出航する便で登校でき、通学時間を自分の学習やリフレッシュに活用できます。

牛深高校では、探究活動をはじめとした多様な学びを用意して、生徒一人ひとりの「自分らしい進路」や「夢の実

りたい」と考えている方におすすめです。まちづくり等に関心のある方も

ちろん、どなたでもご参加いただけます。詳細は下記の二次元コードからご覧ください。

○申込期限

7月10日(金) 午後1時

○問い合わせ先

町教育委員会社会教育課生涯学習係
☎(86)6500「直通」



かごしま営農塾「就農支援研修」

鹿児島県立農業大学では、県内で農業生産に携わろうという意欲の高い就農希望者を対象に、かごしま営農塾「就農支援研修」の受講生を次のとおり募集します。

○研修時間

午前9時～午後3時

○研修場所

鹿児島県立農業大学校

○研修内容

露地野菜などに関する基礎知識・技術について講義および実習

○対象者

県内での就農に向けて農業の基礎知識・技術の習得を目指すかたなど20人程度

○受講料

無料(傷害保険・教材などに係る経費は、受講者負担)

○申込方法

申込書に必要事項を記入の上、郵送・





認定こども園さすえでふれあい広場 接し方と命の尊さを



4月28日、認定こども園さすえ（正覺智成園長）で「どうぶつふれあい広場」が開催されました。これは、動物とのふれあいを通して子どもたちに命の大切さを学ぶ目的で、同園が企画し、合同会社みにZOO（西山由紗代表）と共に実施しました。

西山代表は「子どもたちが動物とふれあう場が減少傾向にある。動物との接し方と命の尊さを学んでほしい。機会があれば他の保育園でも開催したい」と話し、小屋隆桜さん（6歳）は「へびが可愛かった。また一緒に遊びたい」と笑顔で話しました。

獅子島招魂祭・つつじ祭りを開催 悲惨さと平和のありがたみ



4月29日、獅子島招魂祭が片側天満宮で執り行われ、明治維新以降の国難に殉じられた御霊に対し、遺族や各種団体関係者らが玉串を捧げました。町遺族会の濱畑順一会長（小浜）は「戦争の悲惨さと平和であることの大切さを後世に語り継ぐ」と慰霊の言葉を述べました。同日、つつじ祭りが獅子島アイランドセンターで開催され、獅子島振興会の池田安彦会長が「皆さんの親睦と友和を深めていただきたい」とあいさつ。この日は、エンジェルひばりさんによるものまねショーやカラオケ大会、餅投げなどが催されました。

蔵之元緑の少年団が県知事賞を受賞 認められた功績を胸に



4月29日、2026みどりの感謝祭の式典の中で、蔵之元緑の少年団が鹿児島県知事表彰を受賞しました。これは、緑を愛し、守り育て、健康で明るい心を持った人間に育つことを目的としている同団員が、県土緑化運動の推進において、地域の緑化推進に貢献し、その功績が特に顕著であることが認められての受賞となります。

武元結愛さん（蔵之元小6年）は「大勢の人の前での受賞で緊張した。認められた功績を胸にこれからも緑の少年団活動がんばっていききたい」と笑顔で話しました。

交通安全「ジャガイモ作戦」 交通事故防止を呼び掛ける



5月2日、役場指江支所駐車場で交通安全「ジャガイモ作戦」が行われ、阿久根地区交通安全協会長島支部会員や長島ライオンズクラブの会員、阿久根警察署の署員など約20人が参加しました。作戦には約100キロ、130袋のジャガイモを用意し、国道389号を通る車のドライバーに交通安全のチラシとジャガイモが手渡され、交通事故防止を呼び掛けました。

ゴールデンウィーク期間で、県外ナンバーが多く、交通安全の呼び掛けと併せて町の特産品PRにもつながりました。



第19回関西ながしま交流会 長島弁で会話が弾む

5月17日、長島町の出身者でつくる第19回関西ながしま会（赤瀬隆治会長）交流会が大阪市ホテル日航大阪で開催されました。この日は、川添町長を初め総勢約190人の出身者が集まりました。交流会では、赤瀬会長のあいさつの後、川添町長から本町の近況報告などがあり、参加者は熱心に耳を傾けました。懇親会では本町特産の焼酎「さつま島美人」の味に酔いしれ、長島弁を交えながら話に花が咲き、踊りや「ふるさと」の合唱で大盛況。最後は長島の特産品抽選会で大賑わいとなりました。



ツフブキ「浮雲錦」を寄贈 浮かぶ雲の様な模様

5月7日、大尾為義さん（阿久根市）が、自宅で育てているツフブキ「浮雲錦」約20本を本町へ寄贈しました。浮雲錦は、白斑入りの葉が特徴的で、まるで空に浮かぶ雲の様な模様をしています。町の沿道を明るく彩る植物となっています。大尾さんは「自宅で育てているきれいな浮雲錦が増えたので、長島町の沿道にピッタリだと思い寄贈した。車窓からみんなの目に止まってもらえたらうれしい」と話しました。



川床コミュニティーセンターで音楽イベント 毎回楽しみなライブ

5月23日、川床コミュニティーセンターでシンガーソングライター宮井紀行さんの全国アジア弾き語りBEST TOUR EVOLUTION 48カ所目長島ライブが開催され、町内外から約100人の観客が訪れました。この日は、宮井さんと親交のある地元関係者がステージの前で踊りを披露し、会場は大いに盛り上がりました。出水市から訪れた赤瀬川まどかさんは「毎回長島での開催を楽しみにしている。次回もあればまた来たい」と満足した様子で話しました。



鷹巣小学校4年生福祉体験学習 大変さを理解できる体験

5月22日、鷹巣小学校（有村重輝校長・191人）の4年生30人が町社会福祉協議会職員の指導の下、町開発総合センターで福祉体験学習を実施しました。この日は、関節に曲がりにくいサポーターを付け、聴覚と視覚を遮断する疑似体験を階段の上りで体験した後、車いすに乗る側と押す側を交互に行い、介護について理解を深めました。山本雪乃さんは「疑似体験も介護する側も大変だった。今後、高齢者や車いすに乗っている人を見かけたら気遣いをしたい」と話しました。

長島文芸

ながしまぶんげい

長島短歌会

隣家よりの風道ならん庭隅の葉蘭は大きく風にべり
 温かき伴侶を得たる初孫の佳宴を思う若葉の郷に
 ほのかなる香りのうれし鈴蘭の花咲く初夏の庭となりしや
 寒田神社四百才の藤棚の惜しげなき香り花すみれ色

坂之下典子
 米尾和子
 中仮屋辰子
 後藤ヨシエ

一般作品

空と海長島ブルーはさまれて段々畑赤土が映ゆ
 突然に先生なんでじいじなの子供の問いに笑って目を見る
 徒然のうなかイルカと漣ぎ出す晩の海と詠みし人あり苦海70年
 結婚の六十年が過ぎ去りて山と谷あり互いのがまん
 自分だけ不思議何だよ思う何だ天の恵みか仕方何のか

小林 貢
 小林如月
 母木良平
 川島輝文
 町田末則

明神俳句会

春じゃがを掘って古墳の赤き土
 四月来て妻の長湯のはじまりぬ
 七十路の語る方言日の永し
 天守無き城下の桜吹雪かな
 神鈴の網の古びも鳥雲
 うららかや牛は尻尾で挨拶す

淵脇 護
 白男川孝仁
 山寄加代子
 迫口 君代
 二階堂妙子
 大堂 正弘

亡き夫に風ややうごく藤の花
 鳥雲に風車の岡は花フェスタ
 明日知れぬ定めを生きて鳥曇り
 海沿いの古墳の径や春の風
 制服のサイズ大きめ四月来

二階堂恵子
 大堂 早苗
 関 喜久雄
 坂口 静子
 関 佳代美

町立図書館のおすすめ

図書館に置いてある本の中から、おすすめを選びました。バラエティに富んだ本を紹介



なんでもなおします!
 かたつむりびょういん
 文/ソン・ウンミ
 病院の中がこまかく描かれています。韓国の絵本。



くろくんたちのすてきなあえかき
 なかや みわ/著
 「くれよんのくろくん」シリーズ、5作目。くれよんを使ったお絵かき遊びにもつながる一冊です。

町立 指江図書館 ☎ 0996-88-5651

町立 鷹巣図書館 ☎ 0996-86-1121



Happy
Birthday

個人情報のため掲載していません。

編
集
後
記

▽5月25日～26日、中学生の職場体験がありました。25日の午前中は、広報係での職場体験となり、今回の特集ページのインタビュー写真を撮りに行きました。相手のかたからも中学生が写真を撮ることを快諾していただいたので、私が何枚か撮影した後、中学生に撮らせてみました。写真を確認すると、私が撮った写真よりも、良い笑顔の良い写真が複数撮れていて広報がしまには、その写真を使用しました。被写体の笑顔の上手な引き出し方を当方が教わる職場体験となりました。

大西 洋介

第29回長島町子ども芸術劇場 ウトガリアの実

問い合わせ先

町教育委員会社会教育課
☎(88)65000「直通」

●開催場所(1日時)

・6月29日(月) 平尾保育園

【開場:午後2時45分】【開演:午後3時】

・6月30日(火) 風の杜子ども園

【開場:午前10時】【開演:午前10時30分】

・7月1日(水) 町文化ホール

【開場:午前10時】【開演:午前10時30分】

●上演時間 各会場45分

●入場料 1人500円(当日700円)



[発行] 長島町役場
[編集] 総務課

🏠 <https://www.town.nagashima.lg.jp/>
✉ info@town.nagashima.lg.jp

役場ホームページから今号までの『広報ながしま』を閲覧できます📄



公式Instagram
@nagashimacho



公式LINE
@長島町



公式Facebook
@nagashimacho

長島町役場 〒899-1498 鹿児島県出水郡長島町鷹巣1875番地1
TEL.0996-86-1111 / FAX.0996-86-0950

指江支所 〒899-1395 鹿児島県出水郡長島町指江787番地
TEL.0996-88-5651 / FAX.0996-88-5198

[No.243]
令和8年

6月号

2026年6月11日木曜日発行



広報 NAGASHIMA TOWN
Public Relations

ながしま



日	月	火	水	木	金	土
6/28	6/29	6/30	1 ■資源ごみ・燃えないごみ (平尾・蔵之元・川内) (鷹巣・諸浦) ■資源ごみ (獅子島) ◎乳児健診 (保健福祉センター)	2 ■燃やせるごみ (平尾・蔵之元・川内) (鷹巣・諸浦) ◎離乳食教室 (保健福祉センター)	3 ■燃やせるごみ (城川内・指江・下山門野) (山門野・川床・浦底) (獅子島)	4
5 ○鷹巣診療所 86-0054 ○吉井整形外科内科中央病院 62-8111 ○広瀬産婦人科医院 62-1559 ○福田クリニック 79-3775 ◇にのみやこどもクリニック 62-0167 □長島調剤薬局 64-5555 □マリン薬局 63-6678 □中央調剤薬局東大野原 68-7011 □出水マリン薬局 63-8601	6 ■燃やせるごみ (平尾・蔵之元・川内) (鷹巣・諸浦) ■燃えないごみ (獅子島)	7 ■燃やせるごみ (城川内・指江・下山門野) (山門野・川床・浦底) (獅子島)	8 ■資源ごみ・燃えないごみ (城川内・指江・下山門野) (山門野・川床・浦底) ◎3歳6カ月健診 (保健福祉センター)	9 ■燃やせるごみ・天ぷら油 (平尾・蔵之元・川内) (鷹巣・諸浦)	10 ■燃やせるごみ (城川内・指江・下山門野) (山門野・川床・浦底) (獅子島) ■天ぷら油 (城川内・指江・下山門野) (山門野・川床・浦底)	11
12 ○脇本病院 75-2121 ○クリニック. なかむら 62-0241 ○福田クリニック 79-3775 ◇出水総合医療センター 67-1611 □ふれあい薬局 63-3070 □三文字薬局 75-0073 □そうごう薬局 64-8161	13 ■燃やせるごみ (平尾・蔵之元・川内) (鷹巣・諸浦)	14 ■燃やせるごみ (城川内・指江・下山門野) (山門野・川床・浦底) (獅子島)	15 ■資源ごみ・燃えないごみ (平尾・蔵之元・川内) (鷹巣・諸浦) ■資源ごみ (獅子島) ◎母子相談(2カ月) (保健福祉センター)	16 ■燃やせるごみ (平尾・蔵之元・川内) (鷹巣・諸浦)	17 ■燃やせるごみ (城川内・指江・下山門野) (山門野・川床・浦底) (獅子島)	18
19 ○恒吉医院 82-0048 ○阿久根眼科 72-0040 ○福田クリニック 79-3775 ◇こどもクリニック永松 64-1500 □高松薬局 73-4002 □かしま薬局 63-3970	20 海の日 ■燃やせるごみ (平尾・蔵之元・川内) (鷹巣・諸浦) ○林泌尿器科クリニック 64-8800 ○林胃腸科外科 73-3639 ○福田クリニック 79-3775 ◇こどもクリニック永松 64-1500	21 ■燃やせるごみ (城川内・指江・下山門野) (山門野・川床・浦底) (獅子島)	22 ■資源ごみ・燃えないごみ (城川内・指江・下山門野) (山門野・川床・浦底) ■びん・有害 (獅子島) ◎幼児歯科検診 (保健福祉センター)	23 ■燃やせるごみ・天ぷら油 (平尾・蔵之元・川内) (鷹巣・諸浦)	24 ■燃やせるごみ (城川内・指江・下山門野) (山門野・川床・浦底) (獅子島) ■天ぷら油 (城川内・指江・下山門野) (山門野・川床・浦底)	25
26 ○平田整形外科クリニック 62-8801 ○内山病院 73-1551 ○福田クリニック 79-3775 ◇出水総合医療センター 67-1611 □ひまわり薬局 62-6070 □本町薬局 73-3233 □会営薬局 64-8280	27 ■燃やせるごみ (平尾・蔵之元・川内) (鷹巣・諸浦)	28 ■燃やせるごみ (城川内・指江・下山門野) (山門野・川床・浦底) (獅子島)	29	30 ■燃やせるごみ (平尾・蔵之元・川内) (鷹巣・諸浦)	31 ■燃やせるごみ (城川内・指江・下山門野) (山門野・川床・浦底) (獅子島)	8/1

※行事予定・当番医等は都合により変更される場合があります。(○休日当番医、□休日当番薬局、◇小児当番医 10時～正午)

当番医の利用は急患に限ります。ご協力ください。

祝日には、国旗を掲げましょう！

●7月20日は海の日です
海の恩恵に感謝するとともに、海洋国日本の繁栄を願うことを趣としています。