

# ながしま 4

## どんなお花がすき？





## もくじ

- 03 長島、春のおもてなし～第14回夢追い長島花フェスタ～  
最新の救急自動車を整備～阿久根地区消防組合東分遣所～
- 04 令和6年度一般会計予算 税金の使い道を公表します
- 06 主な事業を紹介します 令和6年度当初予算
- 08 後期高齢者医療保険料率の変更／  
高齢者元気度アップ地域活性化事業～地域包括支援センターだより～
- 09 10月1日から水道料金を改定します／  
公営企業会計に移行しました／合併浄化槽設置の申請はお早めに
- 10 人間ドック利用希望者を募集
- 11 町民税などの納期を確認しましょう／介護保険料が変わります
- 12 令和6年度各種「健(検)診」の日程・会場／
- 13 浄化槽の法定検査を受けましょう
- 14 個人情報の取り扱いに注意
- 16 令和6年度人事異動
- 18 蛍光灯の生産が終了します～ながしまエコ通信～／  
役場の新人職員を紹介
- 19 地域おこし協力隊通信／町長動静
- 20 知っ得ボックス
- 22 まちの話題
- 24 長島文芸／町立図書館のおすすめ
- 25 ハッピースマイル ～1歳おめでとう～／  
うぶ声・お悔やみ・お礼・編集後記
- 26 [裏表紙] 制服バンクをまちデザインで

## 町民の動き

令和6年3月31日現在 ※( )は前月比

人口 9,498 (-106)

男性 4,623 (-45)

女性 4,875 (-61)

世帯 4,361 (-33)

## 今月の表紙



3月30日に第14回夢  
追い長島花フェスタが開幕  
し、当日は、約1,300人  
の来場者で賑わいました。  
皆さんも春の花ばなが色  
鮮やかなサンセットの丘へ  
足を運んでみてはいかがでしょうか。

(関連記事 = P 3)

3月31日(日) 11時02分

# 長島、春のおもてなし

## 第14回夢追い長島花フェスタ



満開に咲き誇るランキンキュラス



オープニングを飾った長島中学校吹奏楽部



開幕を祝うテープカット



ゴーカートに乗る大晟君

第14回夢追い長島花フェスタが、3月30日に開幕しました。「サンセットの丘や「ぐるっ」と一周フラワーロード」を会場に、およそ100種類50万本の花ばなが訪れた来場者を4月30日まで魅了します。

オープニングセレモニーでは、花のまちづくり協議会の上窪正志会長が「笑顔の絶えないイベントにしてほしい」とあいさつ。テープカットと長島中学校吹奏楽部による演奏が行われ、華やかに幕を開けました。

鹿児島市から訪れた竹下莉乃さん（小学5年）は「お花がきれい。特にランキンキュラスが素敵」と会場の花ばなを楽しんだ様子でした。

31日には、町文化ホール駐車場でゴーカートとセグウェイの試乗イベントが行われ、さつま町から訪れた小牧大晟君（4歳）は「楽しかった。もう一度乗りたい」と笑顔で話しました。

# 最新の救急自動車を整備

## 阿久根地区消防組合東分遣所

阿久根地区消防組合東分遣所に、新しい救急自動車が整備されました。

れました。このほか隊員の夜間時の作業率向上のため、照明用LEDの追加や他車からの視認性を高めるため、反射材を多めに新設しています。

救急車は、事業費約2500万円を投じて整備され、隊員が他の処置に回れるよう、自動心臓マッサージ器の新設や、搬送先のドクターとの事前の連携を深めるため、心電図兼除細動器に電送機能が追加さ

これまで使用されていた救急自動車は平成24年12月に導入した車両で、配備後11年が経過し、車体などの老朽化が見られため更新されました。



新しい救急自動車



心臓マッサージ器

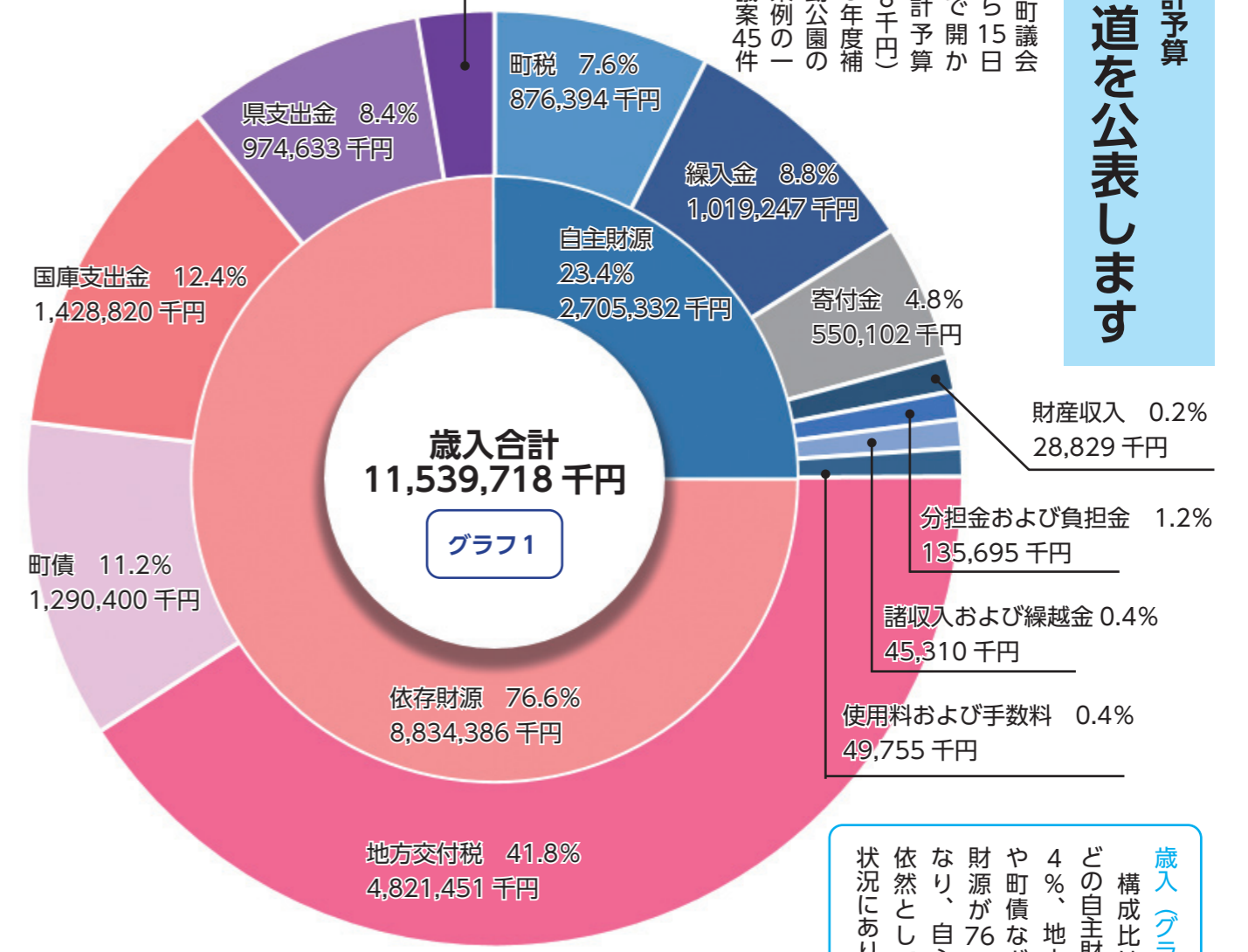


電送機能を追加した心電図兼除細動器

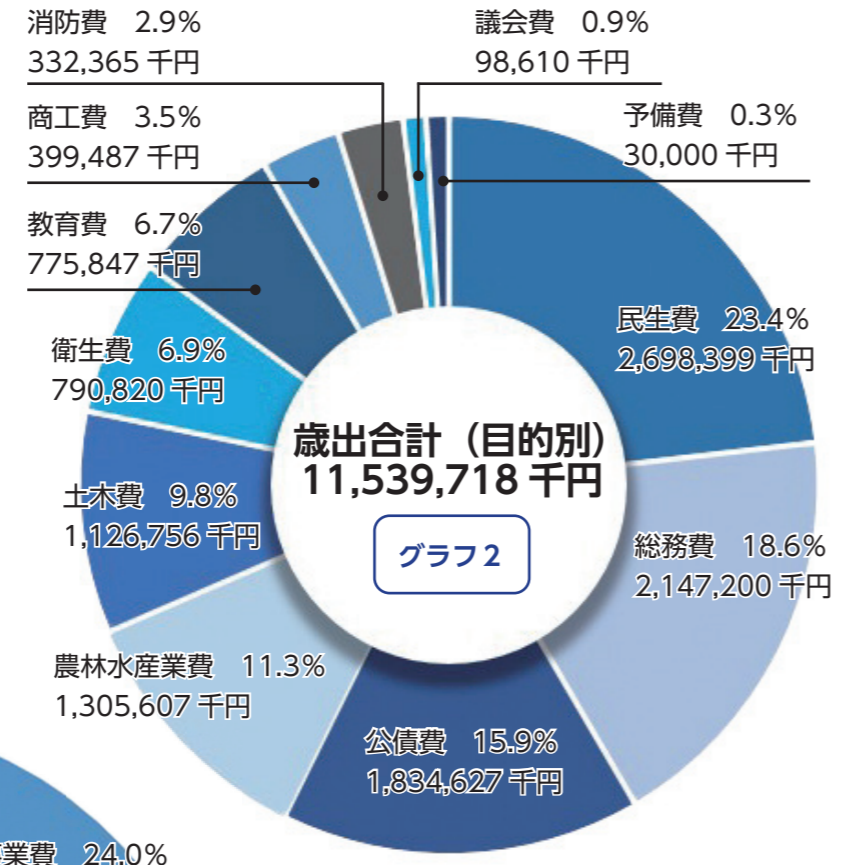
# 令和6年度一般会計予算 税金の使い道を公表します

令和6年第1回長島町議会定例会が3月1日から15日までの15日間の会期で開かれ令和6年度一般会計予算（1億1,539万7,180千円）や特別会計予算、令和5年度補正予算、長島町総合運動公園の設置及び管理に関する条例の一部を改正する条例など議案45件を可決しました。

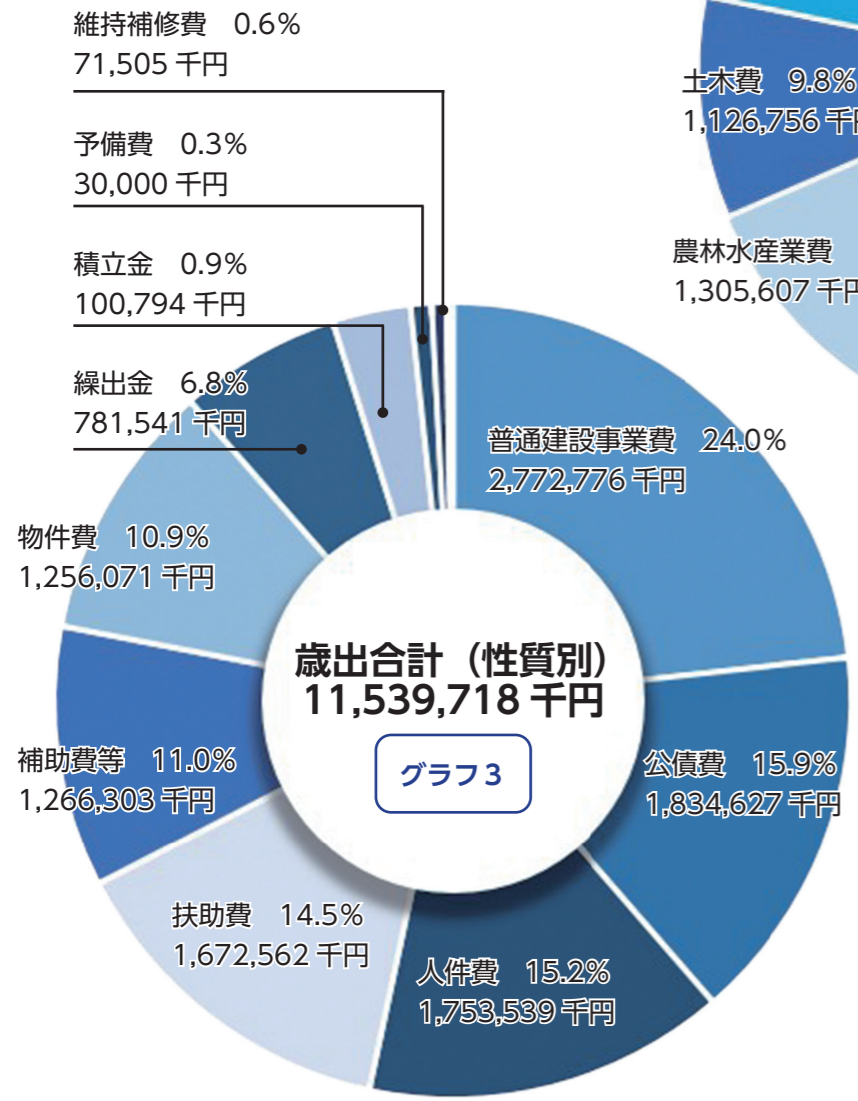
地方消費税交付金・地方譲与税・その他  
2.8% 319,083千円



**歳入 (グラフ1)**  
構成比は町税などの自主財源が23.4%、地方交付税や町債などの依存財源が76.6%となり、自主財源は依然として厳しい状況にあります。



**歳出 (性質別・グラフ3)**  
歳出 (性質別) における主な項目の構成比は、普通建設事業費24.0%、公債費15.9%、人件費15.2%、扶助費14.5%、補助費等11.0%の順となっています。



**歳出 (目的別・グラフ2)**  
歳出 (目的別) における主な項目の構成比は、民生費23.4%、総務費18.6%、公債費15.9%、農林水産業費11.3%、土木費9.8%の順となっています。

## 行政用語の解説

- **歳入 (グラフ1)**  
会計年度における地方自治体などの収入  
■ 地方交付税  
国に納めていただいた税金を一定の基準により国から交付される税
- 町税  
町民税、固定資産税など  
■ 繰入金  
町民の皆さんが納める税金  
■ 前年度から本年度へ持ち越したお金  
■ 国庫・県支出金  
各種事業に対する国・県から交付される補助金
- 町債  
町が借り入れたお金
- **歳出 (グラフ2・3)**  
会計年度における地方自治体などの支出
- **目的別 (グラフ2)**  
■ 総務費  
全般的な管理事務、企画調整事務、財政事務、選挙事務などの経費
- 民生費  
社会福祉、身体障害者、老人福祉、児童福祉などの経費
- 衛生費  
保健事業、感染予防、廃棄物処理などの経費
- 農林水産業費  
農・林・漁業振興対策の経費
- 土木費  
道路、橋りょう、河川、港湾、公営住宅などの経費
- 消防費  
消火、災害防除、災害時被害軽減などの経費
- 教育費  
教育委員会、小・中学校、社会教育などの経費
- 公債費  
事業を行うために借り入れたお金の償還金
- **性質別 (グラフ3)**  
■ 人件費  
町職員の給与や退職金、議員や委員の報酬などの経費
- 扶助費  
児童・高齢者・生活困窮者などを援助するための経費
- 補助費等  
各種団体に対する助成金や一部事務組合への負担金などの経費
- 繰越金  
他会計に支出する経費
- 普通建設事業費  
道路、橋りょう、港湾、公営住宅などの建設事業に要する経費

# 主な事業を紹介します

## 令和6年度当初予算

(単位：千円)	
<b>総務課</b>	
行政連絡活動費	21,650
県知事選挙費	15,593
公用車購入	9,688
阿久根地区消防組合負担金	249,029
消防団員報酬	32,925
消防団軽ダンプ車購入	5,822
災害対策費	6,312
<b>企画財政課</b>	
長島町レジリエンス事業	719,829
夢追い獅子島架橋基金積立金	100,000
巡回バス運行補助	13,800
出水駅蔵之元港間シャトルバス運行負担金	1,964
自治公民館等チャレンジ提案事業	12,000
長島夢追い元気集落活性化補助金	43,000
獅子島地区フェリー運賃補助	9,000
獅子島活性化バス航路補助	120
獅子島地区住民割引旅客運賃補助	5,160
地域公共交通計画実施支援業務	6,424
農林業センサス費	2,244
<b>地方創生課</b>	
地域おこし協力隊	18,508
ふるさと納税に係る経費	331,284
空き家改修補助金	33,300
かごしま移住支援事業	3,600
<b>町民保健課</b>	
乳児・妊婦検診の委託	9,499
エンゼル支援事業補助	1,745
出産・子育て応援交付金事業	8,665
がん検診等の委託	13,769
がん患者ウィッグ購入費助成	200
<b>福祉事務所</b>	
訪問入浴の委託	2,456
老人給食サービス事業	14,806

敬老祝い金の支給	4,837
高齢者等住宅の改造費助成	800
高齢者生活支援事業	3,604
子宝お祝い金の支給	16,200
ひとり親家庭の医療費助成	5,760
児童手当の支給	195,020
子ども医療費助成	37,560
保育所の運営補助	550,802
へき地保育所の運営費	13,724
ひとり親家庭等への児童扶養手当給付	41,660
子ども・子育て支援事業	14,311
生活保護の支給（扶助費）	111,912
障害者自立支援給付費	366,420
生活困窮者自立支援事業	5,091
放課後児童健全化育成事業	52,193
<b>介護環境課</b>	
水俣病相談窓口の設置	3,405
獅子島等医療・福祉推進事業	25,994
北薩広域行政事務組合負担金（塵芥処理・リサイクル処理）	86,800
し尿処理経費	34,171
<b>水産景観課</b>	
県営事業負担金（水産生産基盤整備事業等）	125,525
獅子島地区の漁業再生支援	13,955
水産種苗センターの管理費	8,935
レジャーランド太陽の里運営管理費	74,230
温泉センター（東泉望・椿の湯）の管理経費	67,160
水産物の広報、宣伝による販売促進補助	2,500
中小漁業者等緊急借入金利子助成	507
港整備交付金事業（汐見漁港）	390,000
おさかな祭りの開催	3,500
商工会への補助金	4,810
商工業振興資金利子補給補助金	2,000
ぐるっとフラワーロード事業	44,560
ツワブキ植栽・管理委託	26,434
景観整備事業（川床地区・唐隈地区）	15,000
修景整備事業（川内地区）	10,000
サンセットの丘遊具整備	40,000
太陽の里駐車場整備	13,000
休養村センター解体	39,600

<b>水道課</b>	
浄化槽設置者に対する補助	41,862
獅子島地区生活基盤近代化事業	171,959
本島地区の配水管及び送水設備の更新	120,799
<b>農政課</b>	
耕作放棄地の発生防止や多面的機能確保のための交付金	34,043
農業次世代人材投資事業（青年就農者給付金）	4,500
新規就農者育成総合対策事業	12,000
有害鳥獣捕獲事業	8,431
認定農業者の経営規模拡大補助	359
鳥獣被害防止緊急捕獲対策事業推進交付金	6,329
イノシシ電気柵設置補助	1,106
活動火山周辺地域防災営農対策事業	18,828
優良繁殖雌牛導入事業及び保留事業	1,200
長島牛銘柄確立対策事業	3,100
町肉牛枝肉共進会入賞報奨金	450
<b>耕地林務課</b>	
土地改良事業等補助金（深耕造成客土等）	4,000
県営事業負担金（畑地帯総合整備事業等）	22,050
農道の維持補修工事	34,323
農村地域防災減災事業（土砂崩壊防止）	30,389
農業基盤整備促進事業	10,000
中山間地域総合整備事業（長島西部地区）	110,002
緊急自然災害防止対策事業（中央林道・久保線支線・市来崎地区）	20,700
スマイルプラン事業（浦汐屋農道・農道岩下線）	40,809
森林環境譲与税事業	15,710
林道の維持管理	12,646
北薩地区植樹祭に係る経費	800
<b>建設課</b>	
長島町危険空家等解体撤去事業	22,701
町道及び国道389号線・県道3路線の維持管理経費	107,148
スマイルプラン事業（城川内地区・田尻地区）	26,000
町道の整備（過疎債）	100,000
町道の整備（辺地債）	90,000
指江川内線交付金事業費	7,000
浦汐屋茅屋線の整備	14,000
早尾掛線の整備	7,000
大島加世堂線の整備	45,850
灯台線の整備	14,000

御所ノ浦片側線の整備	70,000
幣串湯ノ口線の整備	70,000
橋りょう維持補修	5,000
渡釜線の整備	45,000
唐隈線景観整備	14,000
町道法面对策事業	4,480
緊急自然災害防止対策事業（獅子島道路、浦底茅屋線他3路線）	51,000
緊急自然災害防止対策事業（小幡川）	7,000
地方創生港整備推進交付金事業（浜漣・脇崎）	305,000
伯山団地転落防止フェンス修繕	4,631
町営山門野住宅解体	2,921
<b>教育総務課</b>	
離島高校生修学助成金	3,120
教職員住宅の環境整備	7,579
小学校施設修繕費	4,209
中学校施設修繕費	3,834
要保護・準要保護児童・生徒への援助費	8,631
学校給食センター自動式米炊飯器購入	25,330
学校給食センターの運営経費	64,067
学校給食費補助金	41,351
<b>学校教育課</b>	
英語指導助手の配置	10,583
スクールガードリーダーの配置	453
スクールソーシャルワーカーの配置	563
地域スポーツクラブ活動体制整備事業	2,127
中学校部活動指導員配置支援事業	974
<b>社会教育課</b>	
生涯学習学級、家庭教育学級、高齢者学級委託料	1,490
東神楽町との交流事業	400
図書の購入	2,200
劇団四季公演、子ども劇団公演等	4,832
トライジョギング大会の運営	2,500
すいせんウォークの運営	1,000
スポーツ教室の開催	600
総合運動公園整備事業	50,227
開発総合センター屋根防水工事	8,800
城川内運動場トイレ改修	2,339
川床コミュニティ日屋根取付工事	650

## 後期高齢者医療 保険料率の変更

後期高齢者医療では、被保険者の皆様の医療費の動向などを踏まえ、2年ごとに保険料率の見直しをすることになっています。令和6・7年度の保険料率を、表のとおり改定します。

内訳	改定後 (令和6・7年度)
均等割額	59,900円
所得割率	11.72%
激変緩和措置	10.82% ※1
年間賦課限度額	80万円
激変緩和措置	73万円 ※2

※1 令和6年度のみ、令和5年の基礎控除後の総所得金額などが58万円を超えない者。  
 ※2 令和6年度のみ、昭和24年3月31日以前に生まれた者、令和7年3月31日までに障害認定により被保険者となった者。

### 問い合わせ先

県後期高齢者医療広域連合  
業務課資格・保険料班  
☎099(2006)1329「直通」

## 高齢者元気度アップ地域活性化事業 ～地域包括支援センターだより～

町では65歳以上のかたの健康づくりやボランティアなどの社会参加を促進し、健康維持や介護予防への取り組みを図ることを目的とした次の3つのポイント事業を実施しております。

対象活動の参加者には活動内容に応じてポイントを付与します。貯まったポイントは、毎年2月末に地域商品券に交換します。高齢者元気度アップ地域活性化事業は、長島町社会福祉協議会に委託しています。参加希望者は長島町社会福祉協議会へ登録申請してください。



### 問い合わせ先・申請先

長島町社会福祉協議会  
☎(86)0190「直通」

### 問い合わせ先

役場介護環境課地域包括係  
☎(86)1153「直通」

### ①長島町ボランティアポイント事業

〔ポイント付与対象となる活動〕  
 ・高齢者の通いの場や介護保険施設などでの介護のお手伝い  
 ・自宅で生活する高齢者などの生活に係るお手伝い  
 ・町が認める介護分野の各種研修などを受講

### ②長島町個人ポイント事業

〔ポイント付与対象となる活動〕  
 ・町が実施する健康増進または介護予防に関する活動  
 ・地域で行われている社会参加活動など、町が認めた活動  
 (老人クラブ、サロン、体操グループ、グラウンド・ゴルフグループなど)

### ③長島町グループポイント事業

〔ポイント付与対象となる活動〕  
 ・互助活動ポイント  
 (高齢者を支援する活動、地域活性化の活動、町が認めた活動)  
 ・子育て支援ポイント (子育て支援活動)  
 ・子ども食堂ポイント  
 ・地域デビューポイント  
 (新規設立グループや新たに高齢者が加入したグループに付与)



## 脳トレ コーナー

囲みの中の数字を空欄にあてはめて計算式を完成させましょう。

13、10、7、31、5、17、6

- ① □ + 16 + 8 = 29
- ② 33 - □ - □ = 13
- ③ □ - 14 + □ = 27
- ④ 3 × □ + 18 = 36
- ⑤ 28 ÷ 4 + □ = 24

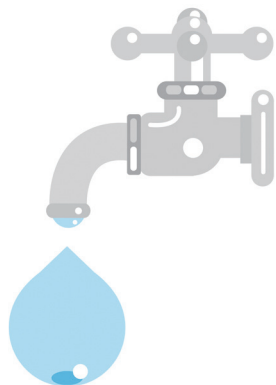
① 5、② 7、③ 31、④ 10、⑤ 17、⑥ 6、⑦ 9、⑧ 13

# 10月1日から水道料金を改定します

本町の水道事業は、人口減少の影響などで水道料金収入の減少や、水道施設の老朽化に伴う維持管理費・更新費用の増大などの経営課題を抱え、厳しい財政状況です。

今後もさらなる経費削減などの経営努力を続けていきますが、安心・安全な水道水を安定的に提供していくために、水道料金を令和6年10月1日から平均約2割改定(値上げ)します。利用者には、ご負担をおかけしますが、ご理解とご協力をお願いいたします。

改定後の新料金は、11月検針、12月請求分から適用されます。



問い合わせ先

役場水道課管理係

☎(86)1114 [直通]

	口径	旧料金表	新料金表	改定額	
基本料金	13mm	490円	572円	+82円	+16.7%
	20mm	780円	936円	+156円	+20.0%
	25mm	1,000円	1,200円	+200円	+20.0%
	30mm	1,600円	1,920円	+320円	+20.0%
	40mm	2,300円	2,760円	+460円	+20.0%
	50mm	5,800円	6,960円	+1,160円	+20.0%
	75mm	25,000円	30,000円	+5,000円	+20.0%
従量料金	水量区画	旧料金表 (1㎡につき)	新料金表 (1㎡につき)	改定額 (1㎡につき)	
	1～10㎡	110円	132円	+22円	+20.0%
	11～20㎡	140円	168円	+28円	+20.0%
	21～30㎡	190円	231円	+41円	+21.6%
	31㎡～	210円	257円	+47円	+22.4%

## 公営企業会計に移行しました

令和6年4月1日から、長島町簡易水道事業(獅子島地区)と長島町集落排水事業(農業集落排水事業・漁業集落排水事業)は、従来の官公庁会計から地方公営企業法を適用した地方公営企業会計へ移行しました。

同法の適用は、会計方式の変更であり、各種手続きや料金の請求および納入方法に変更はなく、利用者の変更後の手続きの必要も不要です。

会計方式の移行によって経営状況を的確に把握することで、将来の経営計画に役立てるとともに資産情報の整理と活用によって施設の維持管理を計画的に進め、持続可能な事業運営に努めていきます。

適格請求書(インボイス)発行事業者登録番号は今後変更予定です。

登録番号が分かり次第周知します。

問い合わせ先

役場水道課管理係

☎(86)1114 [直通]

## 合併浄化槽設置の申請はお早めに

現行の補助制度は令和7年度(令和8年度3月末)までです。詳しくは、問い合わせください。※その他に単独処理浄化槽撤去12万円・汲み取り槽撤去9万円の補助があります。

(注) 予算の関係上、設置数に限りがありますので早めに締める場合があります。

人槽区分	総事業費	補助金額(上限額)	個人負担額
5人槽	896,000円	811,000円	85,000円
7人槽	1,073,000円	973,000円	100,000円
10人槽	1,387,000円	1,262,000円	125,000円

問い合わせ先

役場水道課下水道係

☎(86)1114 [直通]

# 人間ドック 利用希望者を募集

長島町国民健康保険および鹿児島県後期高齢者医療保険に加入中のかたは、人間ドックを受診する際に町から助成が受けられます。

希望者は申し込みください。詳しくは問い合わせください。

## 問い合わせ先

役場町民保健課国民健康保険係  
☎(86)1157「直通」

## ○申し込みから利用までの流れ

①各自で受診したい医療機関にコースと予約日を直接予約してください。

②予約した内容を町民保健課国民健康保険係に電話または電子申請で申し込みください。  
※人間ドックを受診するかたは、町の集団健診（特定健診）を受ける必要はありません。

次のQRコードから電子申請できます。



## ○利用できる医療機関・検査料金・助成額

・鹿児島県厚生連病院健康管理センター ☎(64) 2625

コース名	基本検査料金	助成額
一般コース 胃カメラ	51,000円	25,500円
一般コース 胃透視	46,600円	23,300円
女性コース 胃カメラ	58,260円	29,130円
女性コース 胃透視	53,860円	26,930円

※新規利用者や利用時期によっては、キャンペーン適用金額になることがあります。

・出水郡医師会広域医療センター ☎(73) 1331

コース名	基本検査料金	助成額
一般コース 胃カメラ	42,603円	21,301円

・出水総合医療センター ☎(67) 1611

コース名	基本検査料金	助成額
一般コース 胃カメラ	42,000円	21,000円
脳ドックコース	41,000円	20,500円

・済生会川内病院 ☎(23) 5221

コース名	基本検査料金	助成額
一般コース 胃カメラ	41,140円	20,570円

・国保水俣市立総合医療センター ☎0966 (63) 2101

コース名	基本検査料金	助成額
一般コース ※胃カメラまたは胃透視	40,000円	20,000円
女性コース ※胃カメラまたは胃透視	53,000円	26,500円
脳ドックコース	37,000円	18,500円

## ○対象者

①～③の全てに該当するかた

①長島町国民健康保険（加入期間が継続1年以上）または鹿児島県後期高齢者医療保険に加入している

②長島町に住んでいる、令和6年4月1日現在で満40歳以上

③国民健康保険税および後期高齢者医療保険料の滞納がない

## ○利用可能期間

5月1日（水）～令和7年3月31日（月）

## ○定員

国民健康保険加入者 120人  
後期高齢者医療保険加入者 30人

※定員になり次第終了します。



## ○注意点

・検査内容の詳細は各医療機関へお問い合わせください。

・オプション検査を希望すると追加料金が発生する場合があります。オプション検査の料金は助成対象になりません。





# 町民税などの納期を確認しましょう

町税・保険料は、町の教育や福祉、介護、ごみ処理、道路や港湾などの社会資本整備、消防や救急などの公共サービスを行う上で大切な財源です。各期の納期限までに納付くださるようご協力をお願いします。

納期月	5月	6月	7月	8月	9月	10月	11月	12月
科目								
軽自動車税 (種別割)	全期							
固定資産税	1期		2期		3期		4期	
町県民税		1期		2期		3期		4期
国民健康保険税 (普通徴収)			1期	2期	3期	4期	5期	6期
介護保険料 (普通徴収)			1期	2期	3期	4期	5期	6期
後期高齢医療保険料 (普通徴収)			1期	2期	3期	4期	5期	6期
納期限	5月31日	7月1日	7月31日	9月2日	9月30日	10月31日	12月2日	1月6日

## 〇口座振替

口座振替に一度登録いただいた科目は、納付月の25日に自動的に振り替えが行われ、払い忘れがありません。簡便便利な口座振替の登録をお願いします。

口座振替の登録は、「長島町公金口座振替依頼書」に指定口座などの所定事項を記載のうえ次の取扱金融機関の窓口へ提出してください。依頼書は役場税務課・水道課、指江支所総合管理課のほか、町内の取扱金融機関の窓口にも備え付けています。

## 取扱金融機関

- ・鹿児島いずみ農業協同組合
  - ・鹿児島相互信用金庫  
(長島支店・西長島支店)
  - ・九州信用漁業協同組合連合会  
(鹿児島統括支店東町支店)
  - ・ゆうちょ銀行(郵便局)
- ※25日が土曜日・日曜日・祝日の場合は、翌営業日が振替日となります。

## 問い合わせ先

役場税務課管理収納係  
☎(86) 1172「直通」

# 介護保険料が変わります

65歳以上(第1号被保険者)の介護保険料は、老人福祉計画介護保険事業計画により3年ごとに見直しが行われます。

第8期介護保険事業計画期間(令和3～5年度)における、給付費の実績や高齢者、要介護認定者の人口推移などをもとに、第9期介護保険事業計画期間の保険料基準額(令和6～8年度)を、5800円としました。

これまで9段階だった所得段階が13段階に見直され、1～3段階までにかかる割合を引き下げ、低所得者の負担を軽減する一方、10～13段階までに係る割合を高く設定することで、介護保険制度の安定化を図ることにしました。

## 問い合わせ先

役場介護環境課介護保険係  
☎(86) 1153「直通」



## 令和6～8年度の保険料

段階	対象者	保険料率	月額
第1段階	・生活保護被保険者または老齢年金受給者で世帯全員が市町村民税非課税 ・世帯全員が市町村民税非課税(課税年金収入+合計所得金額≤80万円)	基準額×0.455	2,630円
第2段階	世帯全員が市町村民税非課税(課税年金収入+合計所得金額≤120万円)	基準額×0.685	3,970円
第3段階	世帯全員が市町村民税非課税	基準額×0.690	4,000円
第4段階	本人が市町村民税非課税(課税年金収入+合計所得金額≤80万円)	基準額×0.90	5,220円
第5段階	本人が市町村民税非課税(上記以外)	基準額	5,800円
第6段階	本人が市町村民税課税で、合計所得金額が120万円未満	基準額×1.20	6,960円
第7段階	本人が市町村民税課税で、合計所得金額が120万円以上210万円未満	基準額×1.30	7,540円
第8段階	本人が市町村民税課税で、合計所得金額が210万円以上320万円未満	基準額×1.50	8,700円
第9段階	本人が市町村民税課税で、合計所得金額が320万円以上420万円未満	基準額×1.70	9,860円
第10段階	本人が市町村民税課税で、合計所得金額が420万円以上520万円未満	基準額×1.9	11,020円
第11段階	本人が市町村民税課税で、合計所得金額が520万円以上620万円未満	基準額×2.1	12,180円
第12段階	本人が市町村民税課税で、合計所得金額が620万円以上720万円未満	基準額×2.3	13,340円
第13段階	本人が市町村民税課税で、合計所得金額が720万円以上	基準額×2.4	13,920円

# 令和6年度 各種「健(検)診」 の日程・会場

令和6年度に実施する健(検)診の日程・会場をお知らせします。

※日程は現時点での計画で、変更となる場合があります。

(変更が合った場合は、ホームページや公式LINE、チラシ配布などでお知らせします。)  
※対象年齢の基準日は、令和7年3月31日時点です。

## 問い合わせ先

役場町民保健課保健予防係

☎(86)1157〔直通〕

## 歯周病検診

### ○検診機関

- ・児島歯科医院
- ・平尾歯科診療所

### ○期間

5月1日～令和7年3月31日

### ○対象

20歳以上のかた

### ○料金

町が全額負担

## 特定健診・長寿健診・胃がん検診

### ○対象

#### ・特定健診

長島町国民健康保険被保険者のうち40歳以上のかた

#### ・長寿健診

後期高齢者医療被保険者

※協会けんぽの被扶養者で特定健診を受診したいかた

は「特定健康診査受診券」が必要です。

#### ・胃がん

40歳以上のかた

### ○受付時間

午前8時～10時

### ○料金 町が全額負担

## 「その他、同時に行われる検査項目と料金」

・肝炎ウイルス検診

〔町が全額負担〕

・腹部超音波検診

〔2千円〕

・骨粗しょう症検診

〔500円〕

・前立腺がん検診

〔千円〕

・心不全リスク検査

〔3千円〕

・ピロリ菌、

胃がんリスク検査

〔3300円〕

## 39ヘルスチェック

### ○対象

20～39歳のかた(医療保険の種類に係らず、町民であれば受けられます)

※39ヘルスチェックの対象は受診券の発行がありません。前述の特定健診と同日に行いますので、都合の付く会場へお越しください。

### ○料金 町が全額負担

日程	会場
8月29日(木)	火ノ浦自治公民館
8月30日(金)	山門野自治公民館
8月31日(土)	町文化ホール
9月1日(日)	町文化ホール
9月2日(月)	蔵之元自治公民館
9月3日(火)	平尾ふれあいセンター
9月4日(水)	平尾ふれあいセンター
9月8日(日)	諸浦地区コミュニティセンター
9月9日(月)	獅子島アイランドセンター
9月10日(火)	高齢者コミュニティセンター
9月11日(水)	旧幣串幼稚園
9月12日(木)	川床コミュニティセンター
9月19日(木)	町保健福祉センター
9月20日(金)	町保健福祉センター
9月21日(土)	町保健福祉センター
11月4日(月)	町文化ホール
11月5日(火)	町保健福祉センター

**胸部（結核・肺がん）・大腸がん検診**

○対象

- ・肺がん 40歳以上のかた
- ・結核 65歳以上のかた
- （一括申し込みで受診しない理由を確認できなかったかた全員に通知します。）
- ・大腸がん 40歳以上のかた

○受付時間

公民館毎（表の期間に各公民館を巡回します）

○料金 町が全額負担

「夕方検診のお知らせ」

※日中の時間帯に受診できないかたは夕方検診をご利用ください。

- ・6月20日（木）町文化ホール
- ・6月25日（火）町保健福祉センター
- 夕方検診の受付時間 午後5時～6時30分

7月		6月							日程	
1日（月）	28日（金）	27日（木）	26日（水）	25日（火）※	24日（月）	21日（金）	20日（木）※	19日（水）		18日（火）
町保健福祉センター	町文化ホール	川床コミュニティセンター	平尾ふれあいセンター	町保健福祉センター	獅子島アイランドセンター	町保健福祉センター	蔵之元自治公民館	町文化ホール	町文化ホール	山門野自治公民館

**子宮頸がん・乳がん検診**

○対象

- ・子宮頸がん 20歳以上の女性
- ・乳がん 40歳以上の女性

（ただし令和4年度に受診したかたは除く）

○受付時間

- ①午前9時～10時
- ②午後1時～2時
- ③午後5時～6時30分
- ※獅子島 正午～午後1時30分

○料金 町が全額負担

「個別検診」

節目年齢のかたには、医療機関での受診ができるように個別検診もご案内します。

5月						日程	会場			
18日（土）	17日（金）	16日（木）	10日（金）	9日（木）	8日（水）					
②	①	②	①	③	※	②	①			
町保健福祉センター	町文化ホール	川床コミュニティセンター	平尾ふれあいセンター	町保健福祉センター	獅子島アイランドセンター	町保健福祉センター	蔵之元自治公民館	町文化ホール	町文化ホール	山門野自治公民館

**浄化槽の法定検査を受けましょう**

浄化槽は生活排水を浄化し、きれいな水にして流すことができ、きれいな水にして流すことができる装置です。

浄化槽の使用者は保守点検や清掃とは別に、機能が正常に維持されているかを確認する法定検査が法律で義務付けられています。

検査は（公財）鹿児島県環境保全協会の検査員が行います。このうち定期検査は4年に1度の基本検査と、4年に3回の採水検査を行います。

検査対象となった浄化槽の使用者には、事前に日程通知がありますので必ず受検しましょう。

**問い合わせ先**

- ・役場水道課下水道係  
☎ (86) 1114 [直通]
- ・(公財)鹿児島県環境保全協会  
☎ 099 (296) 9000 [直通]
- ・鹿児島県生活排水対策室  
☎ 099 (286) 3685 [直通]

検査手数料について（一般家庭5～10人槽）

採水検査員	基本検査 (ガイドライン検査)	—
3,000円	5,000円	合併浄化槽
	4,000円	単独浄化槽



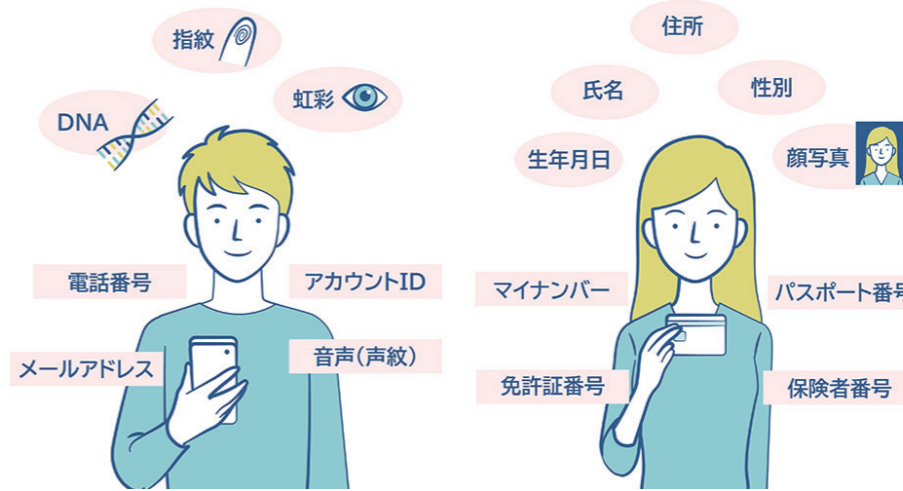
法定検査の様子

# 個人情報の取り扱いに注意

仕事や学校、自治公民館や同窓会などの活動で、名簿を作成するために誰かの名前や連絡先などの「個人情報」を集めたことはありませんか。

役員などの公的機関や企業はもちろんです、皆さんも身近なところで個人情報を取り扱う機会があるかもしれません。

個人情報の有用性に配慮しながら、個人の権利や利益を守ることが目的とした「個人情報保護法」は、国の行政機関や独立行政法人、地方公共団体などはもちろん、個人情報を取り扱う全ての事業者や組織が守らなければならないです。皆さんに知っていただきたい「個人情報保護法」のポイントを説明します。



## 「個人情報」になる情報とは

個人情報保護法において「個人情報」とは、生存する個人に関する情報で、氏名、生年月日、住所、顔写真などにより特定の個人を識別できる情報をいいます。

これには、他の情報と容易に照合することができ、それにより特定の個人を識別することができることとなるものも含まれます。例えば、生年月日や電話番号などは、それ単体では特定の個人を識別できないような情報ですが、氏名などと組み合わせると特定個人を識別できるため、個人情報に該当する場合があります。メールアドレスについてもユーザー名やドメイン名から特定の個人を識別することができ、それにより特定の個人を識別することができ、個人情報に該当します。



このほか、番号、記号、符号などで、その情報単体から特定の個人を識別できる情報で、法令・規則で定められたものを「個人識別符号」といい、個人識別符号が含まれる情報は個人情報となります。

## 要配慮個人情報とは

個人情報の中には、他人に公開されることで、本人が不当な差別や偏見などの不利益を被らないようにその取り扱いに特に配慮すべき情報があります。例えば、次のような個人情報は、「要配慮個人情報」として、取り扱いに特に配慮しなければなりません。

**要配慮個人情報**

人種、信条、社会的身分、病歴、犯罪の経歴、犯罪により被害を被った事実のほか、身体障害・知的障害・精神障害などの障害があること、医師などにより行われた健康診断その他の検査の結果、保健指導、診療・調剤情報、本人を被疑者又は被告人として逮捕などの刑事事件に関する手続きが行われたこと、非行・保護処分などの少年の保護事件に関する手続きが行われたこと等の記述などが含まれる個人情報。

個人情報保護法には、「個人情報」のほか、次の3つの用語が登場します。

## 「個人情報データベース等」

「個人情報データベース等」とは、特定の個人情報を検索することができるように体系的に構成された、個人情報を含む情報の集合物です。コンピュータを用いて検索できるように体系的に構成したものや、紙面で処理した個人情報を一定の規則に従って整理・分類し、簡単に検索できるように目次や索引を付けているものが該当します。

## 「個人データ」

「個人情報データベース等」を構成する個人情報を「個人データ」といいます。

## 「保有個人データ」

個人データのうち、個人情報取扱事業者が本人から請求される開示・訂正・削除などに応じることができない権限を有するものを「保有個人データ」といいます。

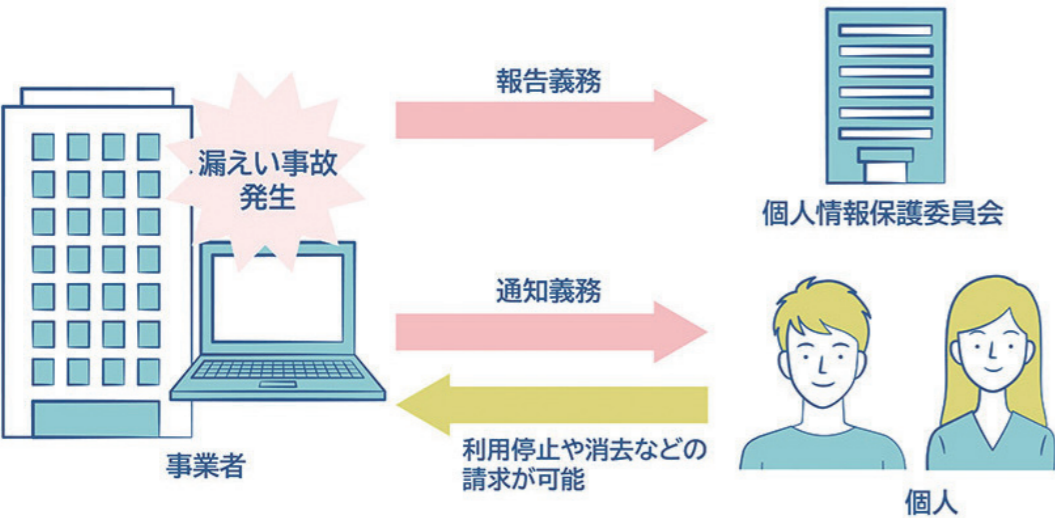
## 個人情報や個人データを取り扱うときの基本ルール

個人情報や個人データを取り扱うときの基本的なルールは次の4つです。改めて確認しておきましょう。

- 1.取得・利用 ▶勝手に使わない!**
  - 利用目的を特定して、その範囲内で利用する。
  - 利用目的を通知又は公表する。
- 2.保管・管理 ▶なくさない!漏らさない!**
  - 漏えい等が生じないように、安全に管理する。
  - 従業者・委託先にも安全管理を徹底する。
- 3.提供 ▶勝手に人に渡さない!**
  - 第三者に提供する場合は、あらかじめ本人から同意を得る。
  - 第三者に提供した場合・第三者から提供を受けた場合は、一定事項を記録する。
- 4.開示請求等への対応 ▶お問合せに対応!**
  - 本人から開示等の請求があった場合はこれに対応する。
  - 苦情に適切・迅速に対応する。

## 個人データの漏えいなどが発生したときは

次のような漏えいなどの事案が発生した場合や発生したおそれがある場合は、個人の権利や利益を侵害するおそれがあるため、個人情報取扱事業者は、速やかに個人情報保護委員会に報告し、本人へ通知しなければなりません。



### ①要配慮個人情報の漏えいなど

例1 従業者の健康診断などの結果を含む個人データが漏えいした場合  
例2 患者の診療情報や調剤情報を含む個人データを記録したUSBメモリーを紛失した場合

### ②財産的被害のおそれがある漏えいなど

例1 ECサイトからクレジットカード番号を含む個人データが漏えいした場合  
例2 送金や決済機能のあるウェブサービスのログインIDとパスワードを含む個人データが漏えいした場合

### ③不正の目的によるおそれがある漏えいなど

例1 不正アクセスにより個人データが漏えいした場合  
例2 ランサムウェアなどにより個人データが暗号化され復元できなくなった場合

**問い合わせ先**  
内閣府大臣官房政府広報室  
☎03(5253)2111



# 令和6年度人事異動

役場職員の人事異動が4月1日付けでありましたので、お知らせします。 ・旧職：（ ） ・昇任：○

## 【課長級】

耕地林務課長（地方創生課長）  
長元 勝弘  
地方創生課長  
（総務課長補佐兼行政係長兼職員第一係長 選挙管理委員会書記）  
○濱口 高文

教育総務課長兼長島町立学校給食センター長  
（教育総務課長補佐兼教育総務係長）  
○瀬ノ口政輝

## 【課長補佐級】

水産景観課長補佐兼管理係長  
（会計課長補佐兼会計係長兼用度係長）  
小島 博文  
会計課長補佐兼会計係長兼用度係長  
（養護老人ホーム長生園次長兼事務係長）  
飯尾 公德  
社会教育課長補佐兼社会体育係長  
（耕地林務課長補佐兼管理係長兼事業係長）  
小城 忠弘  
建設課長補佐兼管理係長  
（建設課長補佐兼管理係長兼用地係長）  
岩塚 大作

耕地林務課長補佐兼管理係長  
（農業委員会事務局次長兼係長）  
小川 慶太  
企画財政課長補佐兼企画調整係長  
（企画財政課長補佐兼企画調整係長兼統計係長）  
中元 豊人

教育総務課長補佐兼教育総務係長  
（農政課長補佐兼管理係長）  
長岡 一明  
総務課長補佐兼職員係長選挙管理委員会書記  
（総務課長補佐兼職員第二係長選挙管理委員会書記）  
田中 智広

総務課長補佐兼行政係長選挙管理委員会書記  
（企画財政課長補佐兼財政第一係長）  
米尾 定固  
税務課長補佐兼管理収納係長兼国民健康保険税係長  
（農政課長補佐兼農村振興係長兼農政係長）  
一階堂 晃  
農政課長補佐兼管理係長兼農政係長  
（税務課長補佐兼国民健康保険税係長兼町民税係長）  
飯尾智恵子

町民保健課長補佐兼保健予防第二係長  
（福祉事務所主幹兼障害福祉第一係長）  
○小川 陽子  
地方創生課長補佐兼地方創生係長兼ふるさと納税係長  
（地方創生課主幹兼地方創生係長兼ふるさと納税係長）  
○増田 広成

耕地林務課技術補佐兼工務係長兼計画調整係長（建設課主幹兼工務第二係長）  
○山口 博之  
水産景観課主幹兼景観係長  
（水産景観課景観係長）  
○中村 朋之

企画財政課主幹兼財政係長  
（企画財政課財政第二係長）  
○加世堂栄彦  
教育総務課主幹兼教育管財係長  
（教育総務課教育管財係長）  
○山口富美子  
町民保健課主幹兼保健予防第三係長  
（町民保健課保健予防第二係長）  
○中橋奈緒美  
耕地林務課主幹兼事業係長（耕地林務課長）  
川畑 秀紀

教育総務課主幹兼学校給食係長  
（教育総務課長補佐兼学校給食係長）  
小園美和子

社会教育課主幹兼社会教育係長  
（教育総務課長兼長島町立学校給食センター長）  
濱田 光夫  
農政課主幹兼農村振興係長  
林 瑞穂

## 【係長級】

議会事務局議事係長（福祉事務所主任）  
○堀井 新也  
建設課用地係長（議会事務局議事係長）  
赤崎 慶和  
建設課工務第二係長  
（耕地林務課工務係長兼計画調整係長）  
野中 清彦  
養護老人ホーム長生園事務係長  
（企画財政課財産管理第一係長）  
桐野雄一郎  
企画財政課財産管理第一係長兼統計係長  
（社会教育課社会教育係長兼社会体育係長）  
小牛尾勇介  
福祉事務所障害福祉係長  
（福祉事務所障害福祉第二係長）  
田上 徹

税務課固定資産税係長

（税務課管理収納係長兼固定資産税係長）  
山口 亮

企画財政課財産管理第二係長兼電算第二係長  
（企画財政課財産管理第一係長兼電算第二係長）  
大堂 清彦

水産景観課水産係長  
（水産景観課管理係長兼水産係長）  
石橋 誠悟

税務課町民税係長（税務課主任）  
○外山 沙紀

総合管理課総合窓口係長福祉事務所兼務  
（総合管理課主任 福祉事務所兼務）  
○山口 高寛

福祉事務所子育て支援第二係長  
（福祉事務所主任）  
○宮内 恵美

農業委員会事務局係長（水産景観課主任）  
○水口 大地

税務課主任（建設課主任）  
柏木 悠肇

福祉事務所主任（企画財政課主任）  
石橋 秀宗

診療所主任  
（総合管理課主任 福祉事務所兼務）  
山田 将之

水道課主任（介護環境課主任）  
竹本 弘史

総合管理課主任 福祉事務所兼務  
（診療所主任）  
豎山 将隆

福祉事務所主任  
（鹿児島県後期高齢者医療広域連合）  
松尾 美優

総務課主任（総務課主事）  
○大西 洋介

企画財政課主任（企画財政課主事）  
○杉原 佳祐

建設課主任（鹿児島県）  
立山 正秋

企画財政課主任  
（総務課主任 選挙管理委員会書記）  
島田 江陽

総務課主任 選挙管理委員会書記  
（鹿児島県）  
○脇田 圭祐

## 【係員級】

企画財政課主事（税務課主事補）  
○竹之内優太

農政課主事補（町民保健課主事補）  
町田 和駿

町民保健課主事補（福祉事務所主事補）  
濱崎 望美

福祉事務所主事補  
山元翔太郎

介護環境課主事補  
國本 大生

## 【学校主事】

城川内小学校学校主事  
（鷹巣小学校学校主事）  
中村 志保

蔵之元小学校学校主事  
（城川内小学校学校主事）  
堀野 澄子

川床中学校学校主事（長島中学校学校主事）  
滝下 淳子

## 【派遣】

鹿児島県  
門元 光生

鹿児島県  
中村 海斗

## 【医師】

鷹巣診療所医師  
西田祐一朗

## 【再任用】

総合管理課主事（水産景観課主事）  
久保 美徳

伊唐小学校学校主事（川床小学校学校主事）  
山下みつえ

## 【再任用期間満了】

水道課主事  
濱元 秀記

総合管理課主事  
林 幸弘

# 蛍光灯の生産が終了します

## ながしまエコ通信

家庭や職場などにある照明器具に使われている蛍光灯は、生産と輸出入が令和9年で終了します。

蛍光灯を使用している設備などは、LED照明器具を計画的に切り替えをしましょう。切り替えには、工事が必要となることがありますので、電気工事店などに早めに相談しましょう。




LED照明は、長寿命で消費電力が少ないため省エネにつながります。さらに、水銀を使用しないので環境にやさしいといった特徴があります。

電気が抑えられるLEDへの切り替えを検討してみませんか。

※蛍光灯の生産と輸出入が終了するということであり、使用が制限されるわけではありません。

### 問い合わせ先

役場介護環境課環境衛生係  
☎(86)1153「直通」

種類	直管蛍光灯	環形蛍光灯	コンパクト形蛍光灯
廃止年月日	令和9年12月31日	令和9年12月31日	令和8年12月31日
写真(例)			

出典：(蛍光灯の製造・輸出入廃止に向けた周知について (依頼) 事務連絡)

# 役場の新人職員を紹介



くにもと だいせい  
介護環境課主事補  
22



やまもと しょうたろう  
福祉事務所主事補  
22



はやし みずほ  
農政課主幹兼農村振興係長  
51

たびたび訪れていたこの町で働く事を大変うれしく思います。まずは、1日でも早く仕事に順応し、町民の皆さんのお役に立てるように日々努力をしていきたいと思えます。まだまだ未熟者ですが、よろしくお願いたします。

一日でも早く仕事を覚えて町民の皆さまのお役に立てるように一杯頑張ります。長島町職員としての自覚を持ち、周囲から愛される職員を目指して業務に取り組んでいきます。明るく元気に頑張りますのでよろしくお願いたします。

長島町の魅力に引き寄せられ、この美しい長島で2回目の社会人生活をスタートすることができ、大変うれしく思います。町のことを知り、住民のかたを幸せにするために何ができるかを考え、努力してまいります。

こんなことやっています！こんなところでがんばっています！  
地域おこし協力隊通信

## 「みかんクッキング」で地域間交流

3月9日、長島町の地域おこし協力隊の渋谷日和さんと、さつま町地域おこし協力隊の中原満樹さん、田口佳那子さんがマンダリンBASE5階で「みかんクッキング」を開催しました。

このイベントには、両町の1歳から80歳までの幅広い年齢層、14人が

参加。今が旬の長島町産の柑橘10種類の食べ比べや、さつま町の地域ブランド「薩摩のさつま」に関連する桑青汁や甘酒を生搾りミカンジュースとかけあわせるなど、実験要素も兼ね備えた食育を行い、ミカンについての学びを深めました。



参加者と食べ比べをする渋谷さん（写真右）



熱意を持って説明を行う渋谷さん



渋谷さんは、「年齢問わず、参加者がイベントに夢中になっている時間に行きたいを感じる。長島町とさつま町双方の『もの』と『人』の魅力に出会える場に来たのではないかと思います。今後も町民が長島や北薩の魅力の再発見をできるイベントを実施したい」と今後の活動について意欲的に話しました。

## 町長動静

3月〈弥生〉

語り、動きます。



- 1日(金) 令和6年第1回長島町議会定例会(議場) (15日(金)まで)
- 8日(金) 自衛隊入隊者壮行会 (役場)
- 11日(月) 中学校再編調査特別委員会 (役場)
- 12日(火) 中学校卒業式 (平尾中学校)
- 長島町水産業振興推進協議会 (役場)
- 15日(金) 長島町自治公民館連絡協議会総会(町開発総合センター)
- 17日(日) 関西ながしま会総会 (大阪府)
- 18日(月) 全国漁港漁場協会運営員会理事会(町長室・オンライン)
- 19日(火) 令和6年北薩広域行政事務組合議会第1回定例会(出水市)
- 21日(木) 鹿児島県土地改良政治連盟総代会
- 鹿児島県土地改良事業団体連合会通常総会・理事会
- 鹿児島県農業農村整備情報センター理事会(鹿児島市)
- 22日(金) 小学校卒業式(川床小学校)
- 27日(金) 鹿児島県町村会各種総会
- 伊藤祐一郎元県知事「旭日重光章」受章を祝う会(鹿児島市)
- 28日(木) 全国漁業信用基金協会鹿児島支所運営委員会(鹿児島市)
- 29日(金) 阿久根地区消防組合議会(阿久根市)
- 辞令交付式(役場)
- 30日(土) 花フェスタオープニングセレモニー(サンセットの丘)



### 危険空き家の解体費用を補助

町では、倒壊のおそれがあるなどの危険な空き家の解体を促進し、安心して生活できる環境を確保するため、空き家などの解体工事の費用の一部を補助します。

#### ○補助金額

解体撤去工事に係る費用の8割以内の額

#### ○条件

- ・長島町危険空家等解体撤去事業補助要綱に定める基準を満たす
- ・公共事業などの補償の対象となっていない
- ・火災を原因とするものではない
- ・町税などの滞納がない
- ・家財や立木、車両、門扉、地下埋設物の撤去・処分費用は対象外です
- ・倉庫単体の解体撤去は対象外など

#### ○募集期間

・5月1日(水)～31日(金)

※申請件数が多数の場合は、早期に締

### 農作業事故ゼロ運動

農作業が盛んになる4月～6月を安全対策の重点期間として「春の農作業事故ゼロ運動」を実施し、農作業事故の未然防止、安全対策の周知徹底、強化を図っています。

#### ○運動実施期間

4月1日(月)～6月30日(日)

#### ○スローガン

「徹底しよう！農業機械の転落・転倒対策～カウニン・カイゼンでピンチに備えよう！～」

#### ○啓発事項

- ・ほ場周辺の危険箇所の確認・改善や危険回避公道の実践
- ・トラクターに安全フレームを装着し、運転時には必ずシートベルト・ヘルメットを着用
- ・農業機械の定期的な点検・整備を行い、整備不良による事故を防ごう
- ・農業者特に高齢農業者へ、家族や知人から「声かけ」を実践しよう
- ・こまめに休憩や水分補給を行うなど、熱中症に気を付けよう

#### ○問い合わせ先

役場農政課農政係

☎(86)1136「直通」



め切る場合があります。

※申請した場合でも、必ず実施できるわけではありません。

※前年度申請済のものから予算の範囲内で実施します。

※現地調査で補助対象外と判断される場合があります。

#### ○問い合わせ先

役場建設課建築係

☎(86)1132「直通」

### 指江支所公金取扱所窓口が変わります

6月1日から鹿児島いずみ農協の指江支所内公金取扱所が廃止され、戸籍手数料や税金などは、指江支所1階総合管理課窓口での支払いとなります。

#### ○問い合わせ先

役場会計課会計係

☎(86)1158「直通」

### 重心医療費助成拡大へ

県では、重度心身障害者医療費助成制度の内容が変更されることに伴い、7月1日から同制度の支払い方式が役場への領収書提出が不要となる「自動償還払い方式」へ移行します。

### 専門家による巡回相談

町では、体や心、福祉サービスの利用などについて、社会福祉士などの専門の相談員が対応する巡回相談を実施しています。一般相談支援事業所「あいわの里」に委託して行っているもので、予約は不要です。気軽に利用ください。

#### ○日時・場所

・5月9日(木) 午前9時～11時

獅子島アイランドセンター

※同時時間帯に自宅での相談対応も受け付けています(要予約)

・6月13日(木) 午前9時～11時

指江支所1階小会議室

・7月11日(木) 午前9時～11時

町保健福祉センター

※8月以降も順次開催予定です。

#### ○問い合わせ先

役場福祉事務所障害福祉係

☎(86)1146「直通」

### 川商ハウス長島支店の閉店

川商ハウス長島支店は令和5年12月に閉店しました。空き家の利活用に関する相談については、役場地方創生課へ問い合わせください。

#### ○問い合わせ先

役場地方創生課地方創生係

☎(86)1101「直通」

このほか、精神保健福祉手帳1級所持者の通院医療費助成や所得制限が導入されます。

現在、本制度を利用されているかたには、新しい受給者証を発行するため所得確認を行う同意書を送付しますので、期限内に提出ください。

#### ○提出期限

5月24日(金)

#### ○提出先

- ・役場福祉事務所
- ・指江支所総合管理課

#### ○問い合わせ先

役場福祉事務所障害福祉係

☎(86)1146「直通」

### 令和6年全国戦没者追悼式 参列者募集

全国戦没者追悼式への参列を希望される遺族のかたを募集します。

#### ○期日

8月15日(木)

※前日からの団体行動になります。

#### ○場所

日本武道館(東京都千代田区)

#### ○対象者

- ・一般戦死没者の遺族
- ※鹿児島県内に住民登録をしている遺族に限りです。
- ※過去に参列したことがないかたを優先

### 県内就職の採用計画

令和6年度(令和7年3月)新規高等学校卒業予定者を対象とした求人受付が始まります。

県内就職を希望する生徒が増えています。一人でも多くの生徒に地元で就職してもらうため、6月中など早めの採用計画と求人提出をお願いします。

#### ○申し込み先

ハローワーク出水

#### ○求人受付開始

6月1日(土)

#### ○求人公開開始

7月1日(月)

#### ○応募開始

9月5日(木)

#### ○選考開始

9月16日(月)

#### ○問い合わせ先

ハローワーク出水 学卒担当

☎0996(62)0685

### 所得税の定額減税説明会

#### (給与支払者向け)を開催

出水税務署では、令和6年分所得税の定額減税説明会を次の通り開催します。事前の申し込みが必要になります。

先します。

※「次世代への継承」という観点から18歳未満の遺族も募集します。

#### ○申込期間

5月1日(水)～31日(金)

#### ○問い合わせ先

役場福祉事務所高齢者支援係

☎(86)1146「直通」

### 危険物取扱者試験案内

令和6年度第1回危険物取扱者試験が次のとおり実施されます。受験希望者は問合せください。

#### ○受験申請期間

4月11日(木)9時～19日(金)

#### ○電子申請

書面申請

4月11日(木)～19日(金)

#### ○試験日

令和6年6月8日(土)

#### ○試験手数料

甲種・・・6600円

乙種・・・4600円

丙種・・・3700円

#### ○問い合わせ先

阿久根地区消防組合

東分遣所 ☎(86)0119「直通」

長島分遣所 ☎(86)5333「直通」

#### ○開催日・申込期限・場所

・4月22日(月)

申込期限 4月19日(金)

阿久根市民交流センター風テラスあくね

・4月30日(火)

申込期限 4月26日(金)

マルマエ音楽ホール出水

・5月10日(金)

申込期限 5月8日(水)

長島町開発総合センター3階大会議室

・5月13日(月)

申込期限 5月10日(金)

阿久根市民交流センター風テラスあくね

・5月17日(金)

申込期限 5月15日(水)

マルマエ音楽ホール出水

※時間は全て午後2時～4時

#### ○申込方法

・出水税務署へ直接電話

・次のQRコードから申し込みできます。

#### ○問い合わせ先

出水税務署

☎(62)0171「直通」







## 獅子島「スマイルアイランド」完成 地域に愛される施設に



2月27日、獅子島の児童らが放課後を大人の見守りの中で過ごす子ども第二の居場所「スマイルアイランド」の調印式が行われました。1月下旬に開所し、児童らは、宿題や遊びを共にしながら交流を深めています。

同施設は、子どもが安心して過ごせる環境づくりや生きる力を育むことなどを目的に、B&G財団などが全国で設置を進めていて、本町も助成を受け建設しました。

調印式では、同財団の菅原悟志理事長（写真左）が「利用する児童に『スマイルアイランド』と素晴らしい名称を付けていただいた。子どもたちのため、地域のために十分に活用してほしい」とあいさつし、川添健町長は「獅子島に理想としていた子どもたちの施設ができた。本当にありがたい」とお礼の言葉を述べました。

施設は、児童28人が利用し、クラブ活動の時間や保護者の迎えが来るまでの間、町社会福祉協議会の職員が児童らを見守ります。

藤田彩華さん（獅子島小4年）は「5時からクラブ活動までの時間は家に帰って宿題などしていたが、きれいな施設で友だちと楽しく過ごせてうれしい」と話しました。



## 卓球交流会 技術向上をめざして



2月18日、町B&G海洋センター体育館で、町体育協会卓球部による卓球交流会が町内の卓球技術向上を目的に開催されました。この日は、県内の小学生から社会人まで卓球愛好者47人が参加し、6人ごとの8パートに分かれ試合を行い、日頃の練習の成果を競いました。

第8パートで準優勝した濱崎奈央さん（長島中1年）は「小学生のレベルの高さにびっくりした。これからも練習を重ねていい試合ができるように頑張りたい」と意気込みを示しました。

## 長島ライオンズクラブが寄付 町内で愛される文庫へ



2月27日、長島ライオンズクラブ（町田清浩会長（写真右））から町図書館の蔵書の増刷を目的とした寄付がありました。

同クラブは、社会奉仕活動団体として花壇の手入れや献血活動、学校にはがきを配布する「愛の定期便」長島自然保護絵画コンクールの開催などの活動を行っています。

町田会長は、「町内の子どもから大人まで本を手にとって幅広く利用してほしい」と話しました。

寄付は、今年度で設立40周年を迎える同クラブの記念事業の一環です。



## 100歳のお祝い 皆さんのおかげで

3月5日、森山盛文さん（写真中央前列）が100歳の誕生日を迎えました。同日、100歳を記念して川添町長からお祝いの品と賞状が手渡されました。森山さんは「周りの皆さんのおかげで100歳を迎えることができました。ありがたい」と感謝の言葉を述べました。お祝いをした人たちからの「これからも元気で長生きしてください」との言葉に「がんばります」と力強く応えました。



## 株式会社マル善牛肉を寄贈 愛情をギューと詰め込んで

株式会社マル善（阿久根市）からA5ランクの牛肉、80キログラムが長島町へ寄贈され、27日の学校給食で牛丼として出されました。平尾小学校（平峯剛校長・80人）では、1年生の教室で、同社農場長の平通豊さん（杉ノ段）が講師を務め、同農場で育つ牛は、愛情たっぷり育てられていることや、夏の暑さが苦手、寒い冬は快適に過ごせるのが、風邪をひく牛がいるなどの楽しい説明の後、給食と一緒に味わいました。永岡優心さんは「牛丼にはやわらかいお肉が入っていておいしかった」と給食に満足した表情でした。



## 町内小中学校で卒業式 自分の道を切り開いて

3月12日に町内の中学校で、22日は小学校で卒業式があり、町内の小学生83人と中学生93人が親しんだ学び舎をあとにしました。長島中学校（石垣健二校長73人）では、26人が卒業し、石垣校長は卒業生一人ひとりに卒業証書を手渡し「人生の道はひとつではない、諦めそうになった時は、現状を分析し、自分の道を切り開いてほしい」と激励しました。

卒業生別れの言葉では、保護者からの温かい拍手が贈られ、在校生からの送る言葉に、涙を拭う卒業生の姿が見られました。



## 自衛隊新入隊員壮行会 立派な自衛官になれるよう

3月8日、役場2階ミーティングフロアで自衛隊新入隊員壮行会があり、令和6年度に自衛隊へ入隊する村寄翔さん（山中）を町自衛隊関係者らが激励しました。村寄さんは、陸上自衛隊国分駐屯地（霧島市）への配属が決まっています。会では、川添町長が「国を守るといふ崇高な精神のもとにがんばってほしい」と激励の言葉を送り、村寄さんは「立派な自衛官になるように一生懸命がんばります」とお礼の言葉を述べました。

# 長島文芸

ながしまぶんげい

## 長島短歌会

夕暮るる漁村は早くこもりたり潮騒に灯りぼつぼつと見ゆ  
 茨<sup>さや</sup>甘き豌豆に鉄当てをれば蜜蜂二つ腕にまつはる  
 晴るるとも降るともなく春の日は曖昧にして夕暮れんとす  
 起き抜けの向山深き靄<sup>もや</sup>覆ひゆくゆく南へ流れゆくなり  
 雨あがり影さす庭に木蓮の花ほころびて廻り明るし  
 庭の辺の百年生さし犬楨の細葉に春の小雨降りつく

岩下ち江  
 米尾和子  
 坂之下典子  
 中山タマエ  
 浜田美代子  
 松元睦子

## 一般作品

道の駅友の名前を見つけたたり人参イモを多めに買ひし  
 六月の九十九を前にして義母<sup>おば</sup>が逝く遺影見やれば笑顔に悔ゆる  
 長島の大空を高く鶴の舞うなごみてゆかんわが故郷よ  
 断捨離に愛したものの数々を今日から毎日削<sup>そ</sup>ぎ落し行く  
 忘れない変<sup>かわ</sup>たのだよ世の中は油断しない事自分に来るよ  
 柔らかく寄り添うように風がふく頑張ったねと葉桜の樹に  
 春のかや母と二人でぬいし物ゆめにねてまつむしのなくわがやかな  
 正月に遠くの子等の帰省あり語り少なしされどうれしい

小林 貢  
 小林如月  
 中飯屋辰子  
 後藤ヨシエ  
 町田末則  
 母木良平  
 宗方正喜  
 川島輝文

## 長島の

## 歌人集まる

## 広場あり

## 明神俳句会

病む妻へ味噌を薄めに薩摩汁  
 曳航<sup>えい</sup>の台船遅々と風光る  
 新宅へ運ぶピアノや梅日和  
 如月の雨に始まる母のデイ  
 立春や本屋にパズル買ひに行く  
 主亡き庭の梅が枝天に伸ぶ

淵 脇 護 春待ちの漁師もじやこの網広く 大堂正弘  
 追口君代 精米のこぼれ啄む寒雀 関佳代美  
 二階堂妙子 日の出づる国に梅の香あふれけり 白男川孝仁  
 大堂早苗 鳥が舞ふ立春の空晴れわたる 二階堂恵子  
 山崎加代子 冴え返る古墳の石に陽のあたる 坂口静子  
 関喜久雄

## 町立図書館のおすすめ

図書館に置いてある本の中から、おすすめを選びました。バラエティに富んだ本を紹介



グリンピースのグリピー

作：わ。

「グリンピースのせないでよ〜」っていわずまずはひとくち食べてあげてください。



おとうさんは103歳

信反直子：作

しあわせは、ふつうの毎日の中にある。そんな風に思える絵本です。

町立 指江図書館 ☎ 0996-88-5651

町立 鷹巣図書館 ☎ 0996-86-1121

1歳おめでとう

Happy  
Smile

NIKON SNAP PHOTO GRAPHY

Happy  
Birthday

個人情報のため掲載していません。

編  
集  
後  
記

▽春の訪れを感じる今日この頃ですが、私は毎年花粉に悩まされております。昨年上司に紹介してもらった鼻うがいを定期的に行っていると不思議と今年は花粉症の症状があまり無く、健全にこの季節を楽しむことができました。

▽山菜がおいしい季節です。私は、タラの芽やタケノコを知り合いにもらい、タラの芽は天ぷらで、タケノコは混ぜご飯にして季節の味を楽しむことができました。これからの時期は、おいしいジャガイモが取れるので、コロッケが楽しみです。

大西 洋介

〈長島町小中学校 制服リユースプロジェクト 2024〉

# マンダリン制服バンク

@日本マンダリンセンター3階 (鷹巣3786-14)  
10:00-16:00 (火曜休み)

ゆずってほしい人

【配布期間】  
当面の間

【対象品】

- ・制服 (夏/冬)
- ・体操服
- ・ジャージ
- ・柔道着
- ・指定カバン
- ・ランドセル

マイバッグをご持参ください

ゆずりたい人

【回収期間】  
4月29日(月)まで

【対象品】

- ・制服 (夏/冬)
- ・体操服
- ・ジャージ
- ・柔道着

〈お問い合わせ〉

一社)長島大陸まちデザイン ☎050-3593-1403(火曜除く 9-17時)

## 制服バンクをまちデザインで

令和5年度まで、福祉事務所で行っていた制服バンク(リユース品の譲渡)を令和6年度から(一社)長島大陸まちデザインで行います。  
詳しくは問い合わせください。

問い合わせ先

・(一社)長島大陸まちデザイン  
☎050(3593)1403  
・役場福祉事務所  
☎(86)1146 [直通]

[発行] 長島町役場  
[編集] 総務課

🏠 <https://www.town.nagashima.lg.jp/>  
✉ [info@town.nagashima.lg.jp](mailto:info@town.nagashima.lg.jp)

役場ホームページから今号までの『広報ながしま』を閲覧できます👉



公式Instagram  
@nagashimacho



公式LINE  
@長島町



公式Facebook  
@nagashimacho

長島町役場 〒899-1498 鹿児島県出水郡長島町鷹巣1875番地1 指江支所 〒899-1395 鹿児島県出水郡長島町指江787番地  
TEL.0996-86-1111 / FAX.0996-86-0950 TEL.0996-88-5651 / FAX.0996-88-5198

[No.217]  
令和6年

4 月号

2024年4月11日木曜日 発行



広報 NAGASHIMA TOWN  
Public Relations

# ながしま



日	月	火	水	木	金	土
4/28	4/29	4/30	1	2	3 憲法記念日	4 みどりの日
			<ul style="list-style-type: none"> <li>■資源ごみ・燃えないごみ (平尾・蔵之元・川内) (鷹巣・諸浦) (獅子島)</li> <li>◎乳児健診 (保健福祉センター)</li> </ul>	<ul style="list-style-type: none"> <li>■燃やせるごみ (平尾・蔵之元・川内) (鷹巣・諸浦)</li> </ul>	<ul style="list-style-type: none"> <li>○林泌尿器科クリニック 64-8800</li> <li>○内山病院 73-1551</li> <li>□マリン薬局米ノ津店 67-5002</li> <li>□本町薬局 73-3233</li> <li>□出水マリン薬局 63-8601</li> <li>◇にのみやこどもクリニック 62-0167</li> </ul>	<ul style="list-style-type: none"> <li>○長島クリニック 88-6405</li> <li>○さくら通りクリニック 62-2311</li> <li>○鶴見医院 73-0553</li> <li>□さすえ薬局 88-6011</li> <li>□さくらんぼ薬局 68-7000</li> <li>□会営薬局 64-8280</li> <li>◇出水総合医療センター 67-1611</li> </ul>
5 こどもの日	6 振替休日	7	8	9	10	11
<ul style="list-style-type: none"> <li>○鷹巣診療所 86-0054</li> <li>○わかすぎ皮膚科クリニック 64-1313</li> <li>○しみずこども医院 68-0633</li> <li>○福田クリニック 79-3775</li> <li>□長島調剤薬局 64-5555</li> <li>□オレンジ薬局 79-3972</li> <li>□すくすく薬局 72-5010</li> <li>◇しみずこども医院 68-0633</li> </ul>	<ul style="list-style-type: none"> <li>■燃やせるごみ (平尾・蔵之元・川内) (鷹巣・諸浦)</li> <li>○荘記念病院 82-3113</li> <li>○いまむらクリニック 73-1700</li> <li>□しもずる薬局 64-2211</li> <li>□市民調剤薬局 68-0150</li> <li>□かしま薬局 63-3970</li> <li>◇こどもクリニック永松 64-1500</li> </ul>	<ul style="list-style-type: none"> <li>■燃やせるごみ (城川内・指江・下山門野) (山門野・川床・浦底) (獅子島)</li> </ul>	<ul style="list-style-type: none"> <li>■資源ごみ・燃えないごみ (城川内・指江・下山門野) (山門野・川床・浦底)</li> <li>◎3歳6カ月健診 (保健福祉センター)</li> <li>○子宮頸がん・乳がん検診 (山門野自治公民館・文化ホール)</li> </ul>	<ul style="list-style-type: none"> <li>■燃やせるごみ・天ぷら油 (平尾・蔵之元・川内) (鷹巣・諸浦)</li> <li>○子宮頸がん・乳がん検診 (文化ホール・蔵之元自治公民館)</li> </ul>	<ul style="list-style-type: none"> <li>■燃やせるごみ (城川内・指江・下山門野) (山門野・川床・浦底) (獅子島)</li> <li>■天ぷら油 (城川内・指江・下山門野) (山門野・川床・浦底)</li> <li>○子宮頸がん・乳がん検診 (保健福祉センター)</li> </ul>	
12	13	14	15	16	17	18
<ul style="list-style-type: none"> <li>○平尾診療所</li> <li>○キッズクリニック 63-7707</li> <li>○山田クリニック 72-0420</li> <li>○福田クリニック 79-3775</li> <li>□さくら薬局 63-7700</li> <li>□よつば薬局 79-4331</li> <li>□かしま薬局 63-3970</li> <li>◇キッズクリニック 63-7707</li> </ul>	<ul style="list-style-type: none"> <li>■燃やせるごみ (平尾・蔵之元・川内) (鷹巣・諸浦)</li> <li>■燃えないごみ (獅子島)</li> </ul>	<ul style="list-style-type: none"> <li>■燃やせるごみ (城川内・指江・下山門野) (山門野・川床・浦底) (獅子島)</li> </ul>	<ul style="list-style-type: none"> <li>■資源ごみ・燃えないごみ (平尾・蔵之元・川内) (鷹巣・諸浦)</li> <li>■資源ごみ (獅子島)</li> <li>◎母子相談 (2カ月) (保健福祉センター)</li> </ul>	<ul style="list-style-type: none"> <li>■燃やせるごみ (平尾・蔵之元・川内) (鷹巣・諸浦)</li> <li>○子宮頸がん・乳がん検診 (獅子島アイランドセンター・保健福祉センター)</li> </ul>	<ul style="list-style-type: none"> <li>■燃やせるごみ (城川内・指江・下山門野) (山門野・川床・浦底) (獅子島)</li> <li>○子宮頸がん・乳がん検診 (平尾ふれあいセンター・川床コミュニティセンター)</li> </ul>	<ul style="list-style-type: none"> <li>○子宮頸がん・乳がん検診 (文化ホール・保健福祉センター)</li> </ul>
19	20	21	22	23	24	25
<ul style="list-style-type: none"> <li>○鷹巣診療所 86-0054</li> <li>○福永内科循環器科 62-8200</li> <li>○北国医院 72-0016</li> <li>○福田クリニック 79-3775</li> <li>□長島調剤薬局 64-5555</li> <li>□かりん薬局 64-1400</li> <li>□そうごう薬局 64-8161</li> <li>◇出水総合医療センター 67-1611</li> </ul>	<ul style="list-style-type: none"> <li>■燃やせるごみ (平尾・蔵之元・川内) (鷹巣・諸浦)</li> </ul>	<ul style="list-style-type: none"> <li>■燃やせるごみ (城川内・指江・下山門野) (山門野・川床・浦底) (獅子島)</li> </ul>	<ul style="list-style-type: none"> <li>■資源ごみ・燃えないごみ (城川内・指江・下山門野) (山門野・川床・浦底)</li> <li>■びん・有害 (獅子島)</li> <li>◎幼児歯科検診 (保健福祉センター)</li> </ul>	<ul style="list-style-type: none"> <li>■燃やせるごみ・天ぷら油 (平尾・蔵之元・川内) (鷹巣・諸浦)</li> </ul>	<ul style="list-style-type: none"> <li>■燃やせるごみ (城川内・指江・下山門野) (山門野・川床・浦底) (獅子島)</li> <li>■天ぷら油 (城川内・指江・下山門野) (山門野・川床・浦底)</li> </ul>	
26	27	28	29	30	31	6/1
<ul style="list-style-type: none"> <li>○長島クリニック 88-6405</li> <li>○よしだ泌尿器科クリニック 63-7800</li> <li>○阿久根眼科 72-0040</li> <li>○福田クリニック 79-3775</li> <li>□さすえ薬局 88-6011</li> <li>□こがね薬局 64-1132</li> <li>□高松薬局 73-4002</li> <li>□すくすく薬局 72-5010</li> <li>◇しみずこども医院 68-0633</li> </ul>	<ul style="list-style-type: none"> <li>■燃やせるごみ (平尾・蔵之元・川内) (鷹巣・諸浦)</li> <li>■燃えないごみ (獅子島)</li> </ul>	<ul style="list-style-type: none"> <li>■燃やせるごみ (城川内・指江・下山門野) (山門野・川床・浦底) (獅子島)</li> </ul>		<ul style="list-style-type: none"> <li>■燃やせるごみ (平尾・蔵之元・川内) (鷹巣・諸浦)</li> </ul>	<ul style="list-style-type: none"> <li>■燃やせるごみ (城川内・指江・下山門野) (山門野・川床・浦底) (獅子島)</li> </ul>	

※行事予定・当番医等は都合により変更される場合があります。(○休日当番医、□休日当番薬局、◇小児当番医 10時～正午)

当番医の利用は急患に限ります。ご協力ください。

祝日には、国旗を掲げましょう！

●5月3日は憲法記念日です。憲法記念日は「日本国憲法の施行を記念し、国の成長を期する」ことを趣旨としています。

●5月4日はみどりの日です。みどりの日は「自然に親しむとともにその恩恵に感謝し、豊かな心をはぐくむ」ことを趣旨としています。  
●5月5日はこどもの日です。こどもの日は「こどもの人格を重んじ、こどもの幸福をはかるとともに、母に感謝する」ことを趣旨としています。