



広報ながしま  
**NAGASHIMA**  
Public Relations

# 長島

6

2018 JUNE

平成30年6月

No. 147

## 海上で夏を先取り

5月、蔵之元小学校では、毎年恒例のカヌー教室が蔵之元港で実施されました。新緑に囲まれ、カヌーに乗る児童らは、夏が来るのを楽しみにしています。

(関連記事 = P15)





↑はなちゃん



↑平田建設(株)

平田建設(株) [山寺]  
 浦底自治公民館 [浦底]  
 (有)坂之下製菓 [火ノ浦]  
 (福)長光福祉会(まこと保育園) [城川内]

第8回夢追い長島花フェスタの閉幕式で、1年間を通じて活き活きしたきれいな花ばなを育て、町内の花による景観づくりの模範となった次の4団体へ平成29年度景観賞が贈られました。



↑(福)長光福祉会(まこと保育園)

↑(有)坂之下製菓

↑浦底自治公民館

## 平成29年度長島町景観賞受賞者

「」は花壇所在地



## 第8回夢追い長島花フェスタ閉幕

3月24日に開幕した第8回夢追い長島花フェスタが5月6日に閉幕しました。  
 44日間の期間中、町内外から13万8千人(主催者発表)が長島を訪れ、会場であるサンセットの丘は、連日多くの来場者でにぎわったほか、ブーゲンビリアの丘は昨年10月の開園から1万人目の来場者を迎えました。(16ページに関連記事)  
 今年は、例年に比べ、週末に晴天が続くなど、天候にも恵まれました。  
 期間中は、サンセットの丘会場でさまざまなイベントが開催



⑥

され、来場者は花ばなを観賞し、イベントも思い思いに楽しんでいました。  
 最終日の5月6日は、長島町文化ホールで花フェスタ閉幕式が行われました。式で川添健町長は「長島町は日本一の街道を目指したい。これからも観光の拠点として、交流人口の拡大を図り、町の経済が好循環となるような町づくりを進めていきたい」とこれからの長島町の活性化策について話しました。



⑦

写真①会場の花ばな②「春の木市 IN 長島」競りでにぎわう③「花フェスマルシェ」町内外から21事業者が出展④「木工教室 & 竹細工教室」親子で協力して本棚づくり⑤会場入口の花文字⑥「じゃがいも収穫体験」子どもたちが夢中で掘り取り⑦「和太鼓祭り IN ながしま」ラストの出演者全員による太鼓演奏⑧「閉幕式」川添町長のあいさつ



⑧

## 東消防分遣所が移転新築します



↑安全な施工を願う川添町長

5月16日、移転・新築する東消防分遣所の建設予定地で安全祈願祭が行われました。  
 建設予定地は鷹巢の役場前駐車場の一部で、延べ床面積1348平方メートル、3階建ての構造になります。  
 式典には、川添健町長、林義明町議会議長、阿久根地区消防組合の場博俊消防長、小田計分遣所長、諏訪義則消防団長、工事関係者、町関係者ら約50人が出席し、工事の安全を祈願しました。  
 これからの町民の安全・安心の確保に大きく寄与することが期待されます。



↑新しい東消防分遣所の完成予想図



## 海底生物調査で長島の海を知ろう！

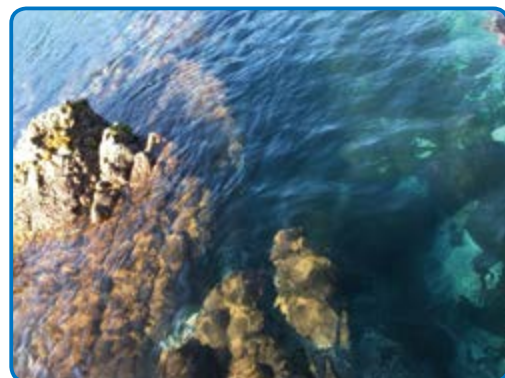
役場Nセンターでは、熊本大学の先生が中心となって行う参加型生態系調査「ベントス（海底生物）調査」を2回にわたって開催予定です。

第1回目の今回は、「専門家とともに長島の海辺の生態系を調査するベントス調査」のワークショップを開催します。身近な長島の海の生態系を知る良い機会です。ぜひ、ご参加ください。保護者のかたのお手伝いも募集しています。

- 日時：7月22日（日）午前9時～午後5時
- 集合場所：役場前駐車場
- 内容：午前 ベントス調査  
午後 解説授業
- 対象：町内の中学生および高校生
- 参加費：無料

濡れても良い格好でお越しください。詳細は別途参加されるかたにお伝えします。

◎問い合わせ先  
役場地方創生課  
☎（86）1101 [直通]



↑海に棲む多くの生物を探してみよう

## ドキュメンタリー「長島大陸」上映会開催

4月29日に南日本放送（MBC）で放送されたドキュメンタリー番組「長島大陸～人を魅了する島～」をリメイクし、紹介できなかった部分を追加した完全特別版で上映します。番組内で紹介できなかった、町内でご活躍されているかたも新たに紹介しますので、是非お越しください。

- 日時  
6月15日（金）  
午後6時30分～午後7時30分
- 場所  
長島大陸Nセンター
- ◎問い合わせ先  
役場地方創生課  
☎（86）1101 [直通]



↑リメイク版では、新たな町民が登場しますので、ご期待ください

## 「食べる通信 Expo 2018」開催

5月12日、大阪府の枚方T-SITEで全国の食べる通信編集長が集まる「食べる通信 Expo2018」が開催されました。本町からは、長島大陸食べる通信編集長の甲斐友也さんが参加しました。

同イベントで、甲斐さんは長島町の生産者の産品を持ちこみ、同時開催されたマルシェにも参加しました。甲斐さんは「長島町を生産者を紹介し、長島町の魅力もPRすることができた。今後も食べる通信のPRイベントに参加し、長島町の食の魅力を発信していきたい」と感想を話しました。

◎問い合わせ先  
役場地方創生課  
☎（86）1101 [直通]



↑全国から集まった食べる通信編集長

## 「夕陽のあと」ポスター・募金箱設置のご協力お願いします

長島大陸映画「夕陽のあと」は皆さまのご協賛、ご寄附をお願いしています。すでにご協力をいただいている町内の事業者様もいらっしゃいます。引き続き映画製作費の募金箱を置いていただける事業者様を募集しております。

◎問い合わせ先  
長島大陸映画実行委員会運営事務局（役場地方創生課内）  
☎（86）1101 [直通]



↑募金箱設置にご協力ください

## 「夕陽のあと」に出演してみませんか？

### ▼オーディション

長島を舞台にした映画「夕陽のあと」では、エキストラで出演希望のかたを対象にオーディションを開催します。

〈エキストラについて〉  
漁師、農家の老夫婦役、和太鼓クラブの子ども役、産婦人科看護師役、居酒屋店員役、母親役、引越し屋役 など

セリフがある役とない役があります。出てみたいけど、「セリフはなしでいい」、「しっかりセリフがある役をやってみたい」、「とりあえず、興味がある」など老若男女問わず、広く募集します。振るって、ご参加ください。

- 日時  
7月8日（日）午前10時～午後3時
- 場所  
長島町開発総合センター1階大ホール
- 所要時間  
約15分 ※待ち時間は含みません

### ▼演技ワークショップ

本映画で監督を務める船橋淳監督による演技指導を体験できます。まずは、どういうことをするのか、という説明から、カメラの前に立つことに慣れる練習までたっぷりプロの指導を受けていただきます。今年8月に予定しているクランクインまでに計3～4回のワークショップを実施する予定です。途中入室・退室も構いません。友人同士で、親子で、お一人でも気軽にご参加ください。

- 日時  
7月9日（月）午後6時～午後9時
- 場所  
長島大陸Nセンター

◎問い合わせ先  
長島大陸映画実行委員会運営事務局（役場地方創生課内）  
☎（86）1101 [直通]



# あなたの住まいは安全ですか？

## がけ地近接等危険住宅移転事業

がけ地近接等危険住宅移転事業とは、がけ地の崩壊などにより、住民の生命に危険を及ぼすおそれのある土地に建っている住宅を、安全な場所に移転するため、国と県および町が移転者に危険住宅の除去などに要する費用と、新たに建設または購入する住宅に要する経費（金融機関から融資を受けた借入金の利子相当額）に対して補助金を交付する制度です。

### ○補助の内容

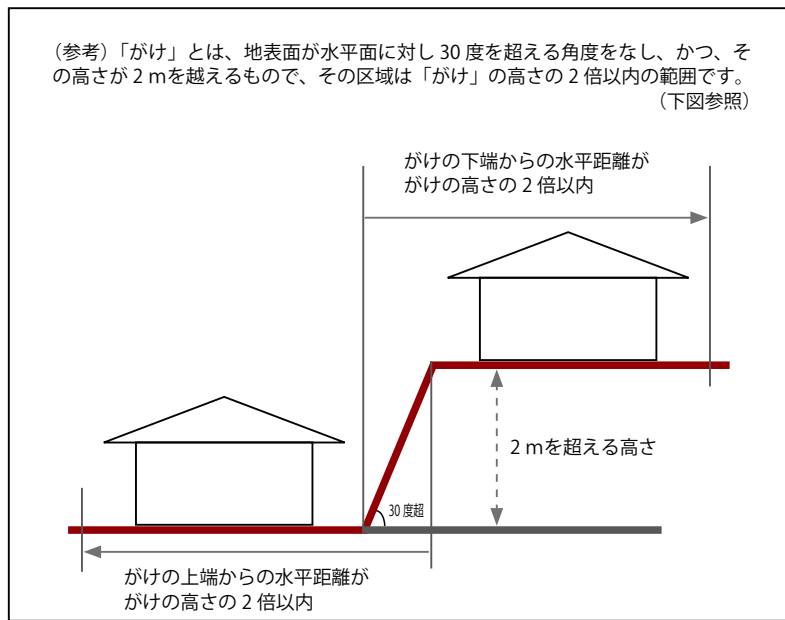
- ①危険住宅の撤去および移転（上限80万2千円）
- ②危険住宅に代わる住宅の建設などは、金融機関から融資を受けた場合の借入金の利子相当額（上限722万7千円）

### ○対象

- ①災害危険区域
- ②県の建築基準法施行条例に基づくがけの区域
- ③土砂災害特別警戒区域

### ○その他

- ①危険住宅居住者の親族が居住者のために住宅を建設または購入する場合も対象となります。
- ②危険住宅を撤去し、公営住宅に入居したり親族の住宅に同居する場合も事業の対象となりますが、空き家の撤去は対象となりません。



### ○問い合わせ先

役場景観推進課建設係  
 ☎(86) 1136 [直通]  
 県建築課監察指導係  
 ☎099 (286) 2111

## 長島町文化協会総会を開催

5月23日、町文化ホールで平成30年度長島町文化協会総会が開催されました。日本舞踊やフラダンスなどの芸能部門22団体、盆栽や短歌などの創作部門19団体の加盟団体代表者が集まり、今年度の事業方針や予算などについて協議しました。

総会では、役員改選を行い、平成30・31年度の会長として原口哲彌氏を選出しました。また、町内のさらなる文化振興を図るために、組織の強化と加盟団体の育成などを柱とした組織目標を全会一致で可決しました。

長島町文化協会加盟団体は、自主的な活動として、老人ホームなどへの訪問や作品の展示などを行っています。施設への訪問や展示を希望される人、一緒に活動してみたいという人はお問い合わせください。

### ○問い合わせ先

町教育委員会社会教育課  
 ☎(88) 6500 [直通]

### 平成30年度長島町文化協会加盟団体

#### 芸能部門 [22団体]

- ・団体名(区分)
- ・櫻庭流竹玲会(日舞)
- ・花柳流花昭会(日舞)
- ・花柳流昭素女会長島支部(日舞)
- ・なごみ会(日舞)
- ・藤間流長島藤美会(日舞)
- ・フラダンスながしま(フラダンス)
- ・タカノスフラ(フラダンス)
- ・ケ・アロハ・アロア(フラダンス)
- ・ケ・アロハ・プルメリア(フラダンス)
- ・コールうずしお(合唱)
- ・Largoラルゴ・ボイスアンサンブル
- ・長島ラージクラブ(体操)
- ・正調五ツ太鼓宗家小牟田流榎谷練習所(五ツ太鼓)
- ・ケ・アロハ・アロア(フラダンス)
- ・ケ・アロハ・アロア(フラダンス)
- ・酔いどれ芸能一座(創作踊・寸劇)
- ・川床合唱団(合唱)
- ・すみれ会(舞踊)
- ・大正琴同好会(大正琴)
- ・ながしまひよっこ会(創作踊・寸劇)
- ・エアロビクたかのす(エアロビクス)
- ・親子ダンス長島(ダンス)

#### 創作部門 [19団体]

- ・団体名(区分)
- ・長島盆栽会(盆栽)
- ・長島町山野草部会(山野草)
- ・東陶芸倶楽部(陶芸)
- ・長島陶芸クラブ(陶芸)
- ・長島短歌会(短歌)
- ・創生短歌会(短歌)
- ・明神俳句会(俳句)
- ・玄泉会(書道)
- ・長島茶道部会(茶道)
- ・池坊華鶴(生け花)
- ・清風会(華道)
- ・なのはな会(生け花)
- ・茜会(生け花)
- ・池坊桜美会(華道)
- ・長島史談会(郷土史)
- ・長島写友会(写真)
- ・アメリカンアートフラワー(造花)
- ・ちぎり絵教室(ちぎり絵)
- ・手芸教室(手芸)

## ながしまサマースクールホームステイ受入先募集!

長島町は、平成26年度から「花のまち」として交流のある北海道東神楽町の児童との交流事業を行っています。本年度は東神楽町の小学5・6年生25人を招き、「ながしまサマースクール」を実施します。

つきましては、東神楽町の児童らが宿泊するホームステイ先を募集します。

- 受入申込み期限 6月29日(金)
- 受入家庭の条件 小学校高学年程度の児童がいる家庭
- 受入期間 7月28日(土)～29日(日) 1泊2日
- 問い合わせ先 町教育委員会社会教育課  
 ☎(88) 6500 [直通]



↑東神楽町との交流事業の様子(平成28年度)

### 第10回エコリア北薩リサイクル祭り

リサイクルセンターエコリア北薩では、リサイクルや施設のしくみなどを展示し、実際の運転状況が見学できる見学者コーナーを常設しています。

8月5日には、粗大ごみから修理再生された自転車や家具などが当たる抽選会を行います。

そのほか、リサイクルセンターに搬入された書籍・衣類などを数量限定で無料頒布します。

参加料は無料です。ぜひ、ご来場ください。

○展示期間  
 7月23(月)～8月2日(木)  
 (土、日を除く午前8時30分～午後4時30分)

○抽選会日時  
 8月5日(日)  
 午前9時～無料頒布開始  
 午前10時～抽選会

○問い合わせ先  
 北薩広域行政事務組合  
 リサイクルセンターエコリア北薩  
 ☎(84) 4111

↑平成29年度の抽選会の様子

### 人事異動

平成30年6月

6月1日付けで、役場職員の人事異動がありましたので紹介します。

- 〔課長補佐級〕  
 企画財政課長補佐兼企画調整係長兼広報統計係長(企画財政課長補佐兼企画調整第一係長) 濱田 光夫
- 〔係長級〕  
 総務課消防防災係長(企画財政課広報統計係長兼企画調整第二係長) 濱田 将尚



# 国立公園内での行為には

## 申請・届出が必要です

長島町の一部の区域は、多島海景観やリアス式海岸、海食崖、陸繋島など変化に富んだ特色ある海岸景観が見られることから、雲仙天草国立公園に指定されています。

優れた自然環境や美しい景観を守るため、国立公園内ではさまざまな行為に規制がかけられており、行為を行う場合には、自然公園法に基づく許可申請や届出が必要になることがあります。

該当する区域内で、必要な手続きを取らずに行うに着手すると、自然公園法違反となり、原状回復命令などを課される場合がありますので、事前に区域の確認および許可基準などについては確認をしてください。

### 問い合わせ先

役場水産商工課商工観光係  
 ☎(86) 1137「直通」  
 環境省九州地方環境事務所  
 天草自然保護官事務所  
 ☎0969(23) 8366

↓長島町で特別地域として規制がかけられているエリア



■ 第2種特別地域 ■ 第3種特別地域

### ○特別地域：許可が必要になる行為

- (自然公園法第13条)
- ・工作物の新築、改築、増築
  - ・木竹の伐採
  - ・鉱物の掘採、土石の採取
  - ・広告物の設置等
  - ・環境大臣が指定する物の集積
  - ・土地の開墾・形状変更
  - ・屋根、壁面、塀等の色彩変更
  - ・その他(略)

# スポーツ推進委員を紹介します

5月11日、長島町スポーツ推進委員第1回定例会が長島町開発総合センターで開催され、15人のスポーツ推進委員に委嘱状が交付されました。

スポーツ推進委員は、2年の任期で教育委員会の委嘱を受け、年3回の定例会のほか地域住民のスポーツ活動の指導と町の体育行事の運営と支援などを行います。今後、スポーツ推進委員への協力要請がありましたらお問い合わせください。

### ◎問い合わせ先

町教育委員会社会教育課  
 ☎(88) 6500「直通」

氏名	得意競技・過去に経験のある競技
平藪 武志	野球・ソフトボール
濱田 健二	剣道
下塩見 浩	ソフトボール・陸上
山角 豊	バレーボール・テニス
崎野 京子	バレーボール
池田 安彦	バレーボール・陸上
山頭 松子	ミニバレーボール
福山 聡	ミニバレーボール
山本 清喜	ソフトボール
川中 珠美	ミニバレーボール・スキー
道添 未地	バレーボール・ミニバレーボール
西崎 ゆかり	バレーボール
児玉 広大	野球・ソフトボール
脇田 かおる	バレーボール・ミニバレーボール
梅田 祐希	トライアスロン

# 児童手当の現況届はお早めに

児童手当を受けているかたは、6月中旬に「児童手当現況届」を提出することになります。この届けは、受給者に義務付けられたもので、6月1日現在の状況を記載し、児童手当を引き続き受給する要件があるかどうかを確認するためのものです。

提出がない場合、受給資格があっても6月分以降の手当(平成30年10月支給分)が受けられなくなり、期日までの提出をお願いします。

### ◎現況届の送付

- 平成30年6月上旬
- 受付期間 6月8日(金)～6月29日(金)
- 手続きに必要なもの
- ①現況届
- ②児童手当に係る学校給食費などの徴収などに関する申出書
- ③印鑑
- ④受給者(通知の宛名のかた)の健康保険証または年金加入証明書(国民年金以外のかた)

### ◎提出先

役場福祉事務所子育て支援係  
 または指江庁舎総合管理課

### ◎問い合わせ先

役場福祉事務所子育て支援係  
 ☎(86) 1146「直通」

※必要に応じて提出するもの  
 □平成30年1月1日時点で町内に住所がなかったかた  
 平成30年度児童手当所得証明書(平成30年1月1日時点で住所のあった市区町村で発行されます)

□受給者以外のかたが手続きされる場合  
 本人確認ができるもの(免許証など)  
 □児童と別居されているかた(住民票が別住所となっているかた)  
 別居している児童の住民票謄本、別居監護申立書、別居している児童のマイナンバーが確認できる書類(マイナンバー通知カードなど)

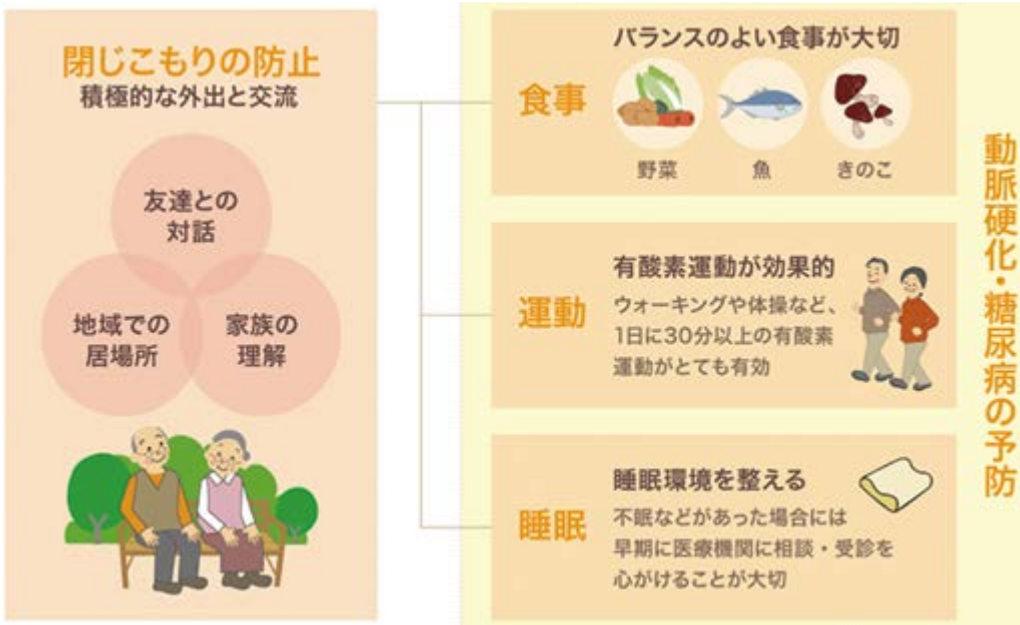
## 長島町地域包括支援センターだより 認知症を予防しましょう!

認知症予防に関して、「こうすれば認知症にならない」という方法は現在のところありませんが、「どうすれば認知症になりにくいかな」ということが少しずつわかってきました。

認知症を引き起こす主な病気はいくつかあります。脳の細胞がゆっくりと死んで脳が萎縮する変性疾患(アルツハイマー病など)と、脳梗塞や脳出血、脳動脈硬化などが原因となり引き起こす脳血管性のものがあります。この脳血管性認知症には、高血圧症、高脂血症、肥満などの対策が有効であり、アルツハイマー病には、運動・食事をはじめとする生活習慣病対策が発症を遅らせる効果として認められています。

生活習慣病予防が認知症予防にもつながります。バランスのとれた食事・定期的な運動・良質な睡眠を心掛け、また外出の機会を作り他者との交流を持つことが大切です。

◎問い合わせ先  
 町地域包括支援センター  
 (介護環境課内)  
 ☎(86) 1153「直通」





町立 指江図書館

TEL0996-88-6500



「そもそもなぜをサイエンス空はどうして青いのか」著 村松しづ子

雲はどうして白いのか。虹はなぜ雨がりに見えて七色なのか。尽きない疑問をていねいに図解します。

町立 鷹巣図書館

TEL0996-86-1111



「だるまちゃんとはやたちん」加古 里子 作

おっかなもりに出かけただるまちゃん、はやたちんと出会います。お化け大会の審査をすることになっただるまちゃんは・・・

町立図書館おすすめ 図書館においてある本の中から おすすめのものを選びました。バラエティに富んだ本を紹介します。

Pick Up New publication

長島町春季畜産共進会

平成30年度長島町春季畜産共進会が5月16日、毎床家畜審査場で開催されました。出品牛は町内から32頭出場し、一部・二部の月齢ごとの個体審査と比較審査が行われ、グラントチャンピオン賞に浦底初男さん(浦底)の所有牛「べにはるのか号」が選ばれました。入賞者は次のとおりです。

グラントチャンピオン賞

二部一席 浦底初男

種牛一部 9か月〜12か月

最優秀賞

- 一席 宮路幸雄
二席 門元政文
三席 繁殖センター
四席 浦底初男
五席 町田光彦
六席 仁田原裕司
七席 町口 光
優秀賞
浦底初男 立原洋一
宮路健作 出永一文
丸橋幸治 町口 光
井手 久

種牛二部 13か月〜16か月

最優秀賞

- 一席 浦底初男

出水地区春季畜産共進会

平成30年度出水地区春季畜産共進会が5月25日、出水中央家畜市場で開催され、出水地区内の育成牛34頭が2部門に出場しました。

長島町から一部に7頭、二部に8頭で合計15頭出場し、一部最優秀賞は全頭長島町出品者でした。入賞者は次のとおりです。

グラントチャンピオン賞

一部一席 繁殖センター

種牛一部 9か月〜12か月

最優秀賞

- 一席 繁殖センター

- 二席 市尾 徳
三席 古川修一
四席 浦底初男
五席 町口 光
六席 浦底初男
七席 福山健一
八席 池田良廣
九席 宮路幸雄

優秀賞

- 出永一文 内田秋宏
森山秋美 脇田 泉
町田光彦 兒玉美津子
宮路健作 兒玉美津子
宮路健作

- 二席 門元政文
三席 宮路幸雄
四席 浦底初男
優秀賞
仁田原裕司 町田光彦
町口 光

種牛二部 13か月〜16か月

最優秀賞

- 一席 浦底初男
四席 浦底初男
池田良廣 宮路幸雄
町口 光 浦底初男
古川修一 福山健一



↑出水地区春季畜産共進会の審査状況

長島文芸

明神俳句会

用笥の尾を曳く真昼暑の兆す
研ぎ師来て妻大蛸を茹で始む
五月雨や使ふあてなきパスポート
棕解く亡母の手仕事偲びつつ
立夏かなオーシャンビューの道の駅
校門のシーサーとなる雨蛙
初夏や人棲む星は水のいろ
道草を築しむ下校花茨
薔薇の棘秘密そこそこ人にあり
余生にも夢の架橋春の旅
風にのり海へ流るる吹流し

長島短歌会

荒磯の岩場に独り釣り人の見へて黄金の海面風ぎたり
シルエットとなりて諸掘る人の見ゆ島は日暮れて夕映え深し
桜草の薄紅色に溢れ咲く友の花園にしほらく憩ふ
霜の朝雪のひとつも赤畑に石積みみ親の姿顕ちたり
故郷の田圃は川内川の水たより噴火に溢れて死魚の浮くとふ

町長動静

5月

Table with dates and activities: 1日〜2日 平成30年度水俣病犠牲者慰霊式(水俣市)... 3日 交通安全キャンペーン(ジャガイモ作戦)... 6日 夢追い長島花フェスタ閉幕式(長島町文化ホール)... 10日 町村会理事会(鹿兒島市)... 11日 長島町教育委員・固定資産評価審査委員会委員辞令交付式(役場)... 12日 エグチベジフル(株)起工式(城川内)... 14日〜15日 離島センター事業報告・決算監査(東京都)... 16日 自治公民館連絡協議会総会(長島町文化ホール)... 17日 東分遣所新築工事安全祈願祭(鷹巣)... 18日 鹿兒島市消防組合協議会臨時会(阿久根市)... 19日 鹿兒島市基金協会監事会(鹿兒島市)... 20日 鹿兒島市基金協会臨時会(鹿兒島市)... 21日 鹿兒島市基金協会臨時会(鹿兒島市)... 22日 鹿兒島市基金協会臨時会(鹿兒島市)... 23日 鹿兒島市基金協会臨時会(鹿兒島市)... 24日 鹿兒島市基金協会臨時会(鹿兒島市)... 25日 予算査定(鹿兒島市)... 28日〜29日 鷹巣土地改良区総代会(鷹巣)... 30日 北薩摩地域行政懇話会・情報交換会(薩摩川内市)... 31日 長岡技術科学大学面談(鷹巣)

一般作品

〔短歌〕

魚釣瀬白波たちがザンブザブ天草灘はせんたく日
やれ擲つななどと詠む人昔あり我は叩つなり情し
わが家の小さな秘密先生の知ることとなる孫の作文
あつけなく逝きたる友を送りし夜それじゃまたねと馴で別れ来
人生は仕事有つてぞ生妻や長生成るや負すと勝や

〔俳句〕

ひっそりとサツキ咲き初む病舎にも 宗方 清明



**農業次世代人材投資資金**

町では、新規就農者の確保・育成を進めるため、経営が軌道に乗るまでの間、農業次世代人材投資資金（旧青年就農給付金）を活用しながら、後継者の農業技術の向上や経営ノウハウの習得を図っています。

この資金は、次世代を担う農業者となることを志向する経営開始直後の新規就農者に対して支援するもので、年間最大150万円（最長5年間）を交付します。

町は、交付対象者について、次のとおり要件などを定め適正な交付に努めます。

〔交付の要件〕

- 交付には、次の要件のすべてを満たす必要があります。
- 町内に居住し就農すること
- 独立・自営就農時の年齢が、原則45歳未満の認定新規就農者に認定されていること
- 青年等就農計画に即して主体的に農業経営を行っている状態で、次の4つの要件を全て満たしていること
- ①自らの農地の所有権、もし

- くは利用権を有していること
- ② 主要な農業機械・施設を自ら所有または借りていること
- ③ 本人名義で生産物や生産資材などを出荷・取引していること
- ④ 生産物の売上や経費の経営収支を、本人名義の通帳、帳簿で管理していること
- ※ 親元就農の場合でも、親元就農してから5年以内に経営を継承して、親の経営から独立した農業経営を開始した時点から支援を受けることができます。また、交付期間中に、新規作物の導入など、新規参入者と同等のリスクを追って経営を開始する青年等就農計画であると認められる必要があります。

次の項目に該当するかたには交付できません。

- 生活保護などと重複受給となる
- 雇用保険期間中である
- 配偶者が社会保険で、その扶養者である
- 国民健康保険へ加入していない（雇用保険、社会保険加入者等を指す）

〔交付の中止や返還〕  
適正な就農状況でない場

が課税されます。取得した不動産が一定の要件（住宅の規模・土地と住宅の取得時期など）を満たす場合、県へ申告し、税額の減額を受けることができます。詳細については、お問い合わせください。

◎ 問い合わせ先

北薩地域振興局県税課  
☎ 0996 (25) 5206

**自然災害による税の減免措置があります**

風水害・震災・火災などの災害によって住宅などの財産に損害を受けた場合は、損害の程度に応じて県税（個人事業税、自動車税、不動産取得税、産業廃棄物税、個人県民税）の減免や納付期限の延長などの措置を受けることができます。これらの措置を受けるには、損害金額が事業用資産の価額の2分の1以上であるなど一定の要件があります。詳細については、お問い合わせください。

◎ 問い合わせ先

北薩地域振興局県税課  
☎ 0996 (25) 5206

**不動産取得税の課税の仕組み知っていますか**

土地や家屋を購入したり、家屋を新築して不動産を取得されたかたには不動産取得税がかかります。

◎ 問い合わせ先

県立宮之城高等技術専門校  
☎ 0996 (53) 0207

合（農作業に必要な作業などを怠る）や虚偽の申請などを行った場合、就農状況報告を行わなかった場合、交付の中止や返還などを求めます。

◎ 問い合わせ先

役場農林課農政係  
☎ (88) 5670 「直通」

**甲種防火管理新規講習**

消防法施行令第3条に規定する甲種防火対象物の防火管理に関する講習のうち、甲種防火管理新規講習を次のとおり実施します。

- 講習日時  
7月26日（木）～27日（金）  
午前9時～午後5時
- 場所  
阿久根市民会館第1会議室
- 募集人員 30人
- 受講申込受付期間  
6月11日（月）～7月2日（月）
- ※ 郵送については、7月2日消印有効
- 受講料 3500円（テキスト代含む）

◎ 問い合わせ先

阿久根地区消防組合東分遣所  
☎ (86) 0119 「直通」

阿久根地区消防組合長島分遣所  
☎ (88) 5333 「直通」

**マイライフ・ノート活用してみませんか**

ご家族や身近なかたに自分の意思を伝えていきますか。そのきっかけのために「マイライフ・ノート」をご紹介します。マイライフ・ノートは講演会や在宅医療の講話会などで無料配布しています。

◎ 問い合わせ先

出水郡医師会在宅医療介護支援センター  
☎ (73) 2375 「直通」  
役場介護環境課介護保険係  
☎ (86) 1153 「直通」

**県立宮之城高等技術専門校体験入校生募集**

当校は、新規卒業者、離職者など新たに就職しようとする人などに対し、住宅建築分野に関する職業訓練を実施し、就職支援・建築分野の技能者を育成しています。つきましては、平成30年度オープンキャンパスを開催します。対象は、中・高校生、



7月は「社会を明るくする運動」強調月間・再犯防止啓発月間です。

「社会を明るくする運動」は、すべての国民が犯罪や非行の防止と罪を犯した人たちの更生について理解を深め、それぞれの立場において力を合わせ、犯罪のない地域社会を築こうとする全国的な運動で、今年で68回目を迎えます。



広報誌への問い合わせ、取材依頼は…  
役場企画財政課広報統計係 ☎(86)1134[直通]

## JA 鹿児島いずみが映画制作に協賛 地域活性化に期待

鹿児島いずみ農業協同組合（上宗光代表理事組合長）が5月23日、町へ長島を舞台にした映画「夕陽のあと」の協賛金を寄附しました。

本映画は、長島が積み上げてきた文化や地域コミュニティを題材としたもので、同組合が基本目標として掲げる「地域の活性化」の趣旨に合致していたため、映画制作に賛同されました。また、映画を通じて農畜産物のPRや地域とさらに良好な関係を築くことができると期待されます。

町長室を訪れた同組合の江口常務は「長島の地域振興につなげてほしい」と話しました。



↑川添町長に協賛を手渡す江口常務（写真中央）と淵之上一浩参事（同右）

## 蔵之元小学校カヌー教室 夏へ向かって漕ぎ出せ

蔵之元小学校（肥後広行校長・児童数62人）では毎年5月に蔵之元港で4年生から6年生を対象にカヌー教室を実施しています。

5月30日のカヌー教室は、初夏の陽気が漂う中で始まり、準備体操を終えた児童らはカヌーに乗り込み、続々と沖へ向かって、出艇しました。

カヌー初体験の4年生は、はじめは思うように漕げませんが、次第に上達して、夏のカヌー長島海峡横断大会に出場できるまでに成長した児童も多くいます。6年生の町田静季くんは「カヌーは好き。毎年、乗ることを楽しみにしている。今年の横断大会はリタイアせずにゴールしたい」と意気込みを見せました。

## 鷹巣小学校交通安全表彰 無事故で安全な登下校を



←受賞した大野校長（写真左）

鷹巣小学校（大野憲久校長・児童数197人）が長年にわたり、無事故で安全な登下校のために取り組んできた交通事故防止の実践が認められ、5月24日、鹿児島県交通安全協会阿久根地区協会と阿久根警察署から表彰されました。

この表彰は同校が、保護者や全職員によるPTA登校指導（毎月はじめの登校日：午前7時～7時50分の間）、校長による毎朝の立哨指導、地域の住民による登校時の見守り活動などを続け、これらの取り組みが評価されたものです。阿久根警察署管内の学校からは唯一の表彰となりました。本校では、登校時の見守りをさらに充実させ、「事故0」を目指します。



↑カヌーを自由自在に漕ぐ児童ら

## エグチベジフル（株）新選果場起工式 ジャガイモ出荷に展望

5月12日、エグチベジフル株式会社（江口輝文代表取締役）の大型馬鈴薯選果場の起工式が行われました。

町のジャガイモ生産拡大に伴い、選果効率の向上を図るため、同社は大型馬鈴薯選果場を建設します。施設の広さは2358.7平方メートル、選果機は120t/日で処理します。

新選果場は今年12月完成予定で、来年の早春ジャガイモ出荷から運用される予定です。長島産ジャガイモのさらなる販路拡大に期待が込められます。



↑安全な施工を願う関係者ら

## 高齢者交通安全講習 実演を通して安全意識を再確認

山中城山大学（豊田成之代表）と山寺若生会（岡田利行代表）では、5月21日、今年度の高齢者学級開級式に併せて、山中公民館と山寺公民館で、交通安全講習を実施しました。県警の交通安全指導専門員を講師に迎え、ユーモアたっぷりの話術で笑いを交えながら講話がありました。実演講習では、模擬道路で事故事例を交えて、安全な道路の横断方法について学びました。また、交通安全教育車「さわやか号」に乗車し、運転シミュレーターで、ハンドル操作やブレーキなどの運転適性検査もありました。運転適性検査を受検した岡田利之さんは「合格で安心した。無理な運転は控えないといけない」と安全運転を再認識した様子でした。町では、これからも毎年2団体程度の講習を実施していく予定です。



↑講師の説明を真剣に聴く参加者ら（山中公民館）

## 中学生職場体験学習 役場の仕事を学んで

5月下旬、町内の中学校で職場体験学習が行われました。役場でも生徒を受入れ、主に町の施設である「水産種苗センター」と「レジャーランド太陽の里」で職場体験学習を実施しました。

鷹巣中学校の生徒らは、水産種苗センターで、水槽の掃除やヒラメの稚魚への餌やり、イワガキの手入れなどを体験しました。翌日、レジャーランド太陽の里で、接客や厨房で調理を学びました。

体験学習に参加した3年生の濱真治さんは、「大変だったけど、役場のいろいろな仕事を体験できて良かった」と感想を話しました。



↑イワガキの手入れを体験する生徒ら



Happy Birthday

1歳おめでとう

Happy Smile

NIKONIKO SNAP PHOTO GRAPHY

ナイススマイル・うぶ声・おくやみなどは、  
個人情報保護のため掲載していません。  
ご了承ください。

▽先月号の初めての広報誌作成から、約1か月。今月号もやっとの思いで、編集後記にたどりつきました。まだまだ不慣れで、休日も取材などで外出することが多いため、家庭をおろそかにしてしまがちです。  
気づけば、我が家は緑に覆われていました。思い切って、草払いを試してみたものの、1週間後には、新たな草が生えてきており、根気よく草払いはしなければと肝に銘じました。当分の間は、広報の仕事もこなし、草払いの方もがんばりたいと思います。また、どなたか、おすすめの草払い機がありましたら、教えてください。  
(田上徹)

編集後記



Making Landscapes in Nagashima town

「長島ブーゲンビリアの丘」  
入園1万人突破!



昨年10月に開園した「長島ブーゲンビリアの丘」が5月3日、来園者1万人を突破しました。  
1万人目の来園者は薩摩川内市から来た幾留八重子さん、池ノ上智子さん親子でした。  
二人を迎え入れたセレモニーでは、川添健町長と一緒にくす玉を割り、ブーゲンビリアの苗木や長島特産の赤土バレイショなどが贈られました。  
池ノ上さんは「長島に住む友人から、ブーゲンビリアの丘を紹介してもらい、初めて来ました。このような形で祝ってもらうのも初めてなので、びっくりした」と驚きながらも笑顔を見せました。  
町では、今後も同園をPRし、観光客を増やせるよう取り組んでいきます。

◎問い合わせ先  
役場景観推進課  
☎(86) 1136 「直通」



↑1万人目となった幾留さん(写真左)、池ノ上さん(同中央)親子

うぶ声

出生児  
性別  
保護者  
住所

おくやみ

氏名  
年齢  
職業  
住所

謹んでお悔やみ申し上げます

お礼

次のかたから広報「長島」送付のお礼として、金一封をいただきました。  
厚くお礼申し上げます。

Population of Nagashima Town DATA  
平成30年5月31日現在 ( )内は前月比

人口	10,538 (-4)
男性	5,103 (-4)
女性	5,435 (±0)
世帯	4,498 (+4)





Nagashima Town Public Relations

あれ?  
なんてないたら  
いーんだっけ?



出演/篠原 弘一  
辻 和花子  
脚本・演出/長島 宏

# コケッコチャー坊



お問い合わせ/長島町教育委員会 社会教育課(長島町文化ホール内) 電話 0996-88-6500

入場料 **500円**  
※白700円

---

一般社団法人  
**劇団 さんぽ**

〒811-2112 福岡県糟屋郡須恵町大字橋木184-22  
**TEL.092-692-1123 FAX.092-692-1120**  
 e-mail/info@gekidansanpo.com \*HP/www.gekidansanpo.com




劇団さんぽ  
Facebook.com/123sanpo

---

<b>開催日時</b>	<p>7/20 獅子島アイランドセンター (獅子島) 開演:18時30分</p> <p>7/30 長島町保健福祉センター (鹿島) 開演:18時30分</p> <p>7/40 長島町文化ホール (指江) 開演:10時30分</p>	<b>チケット販売場所</b>	<p>町内3地域の実行委員会(町内幼稚園・保育園)          長島町文化ホール(社会教育課)、長島町開発総合センター</p>
<b>上演時間</b>	各会場とも45分	<b>【注意とお断り】</b>	<p>1. 3歳以上の入場にお断り。チケットが必要となります。なお、2歳以下の入場は、保護者同伴で無料とします。(同伴の保護者はチケットが必要です。)</p> <p>2. 公演の撮影・録音は禁止です。</p>

発行/長島町役場 〒899-1498 鹿児島県出水郡長島町鷹巣 1875 番地 1  
 TEL0996-86-1111 FAX0996-86-0950  
 指江庁舎 〒899-1395 鹿児島県出水郡長島町指江 787 番地  
 TEL0996-88-5511 FAX0996-88-5198  
 編集/企画財政課

ホームページ <https://www.town.nagashima.lg.jp>  
 電子メール [info@town.nagashima.lg.jp](mailto:info@town.nagashima.lg.jp)



日	月	火	水	木	金	土
<p><b>1</b></p> <ul style="list-style-type: none"> <li>○鷹巣診療所 86-0054</li> <li>○内山病院 73-1551</li> <li>○市川医院 63-3151</li> <li>○楠元内科医院 62-8600</li> <li>○太田歯科クリニック 84-4700</li> <li>□長島調剤薬局 64-5555</li> <li>□本町薬局 73-3233</li> <li>□第二緑調剤薬局 63-1177</li> <li>□ポポロ薬局 63-4630</li> <li>◇こどもクリニック永松 64-1500</li> <li>□長島町消防操法大会 (蔵之元漁港)</li> </ul>	<p><b>2</b></p> <ul style="list-style-type: none"> <li>■燃えるごみ (平尾・蔵之元・川内) (鷹巣・諸浦)</li> <li>■燃えないごみ (獅子島)</li> <li>◎結核・肺がん・大腸がん検診</li> </ul>	<p><b>3</b></p> <ul style="list-style-type: none"> <li>■燃えるごみ (城川内・指江・下山門野) (山門野・川床・浦底) (獅子島)</li> <li>◎母子相談 (1歳児) (保健福祉センター)</li> </ul>	<p><b>4</b></p> <ul style="list-style-type: none"> <li>■資源ごみ・燃えないごみ (平尾・蔵之元・川内) (鷹巣・諸浦)</li> <li>■資源ごみ (獅子島)</li> </ul>	<p><b>5</b></p> <ul style="list-style-type: none"> <li>■燃えるごみ (平尾・蔵之元・川内) (鷹巣・諸浦)</li> <li>◎特定健診・胃がん検診 (諸浦地区コミュニティセンター)</li> </ul>	<p><b>6</b></p> <ul style="list-style-type: none"> <li>■燃えるごみ (城川内・指江・下山門野) (山門野・川床・浦底) (獅子島)</li> <li>◎特定健診・胃がん検診 (獅子島アイランドセンター)</li> </ul>	<p><b>7</b></p> <ul style="list-style-type: none"> <li>◎特定健診・胃がん検診 (旧幣串幼稚園)</li> </ul>
<p><b>8</b></p> <ul style="list-style-type: none"> <li>○鷹巣診療所 86-0054</li> <li>○鶴見医院 73-0553</li> <li>○吉井中央病院 62-3111</li> <li>○来仙医院 84-2005</li> <li>○つばさ歯科 62-8519</li> <li>□長島調剤薬局 64-5555</li> <li>□会堂薬局阿久根店 72-5060</li> <li>□マリン薬局 63-6678</li> <li>□スマイル薬局 84-2430</li> <li>◇出水総合医療センター 67-1611</li> <li>◎特定健診・胃がん検診 (御所ノ浦高齢者コミュニティセンター)</li> </ul>	<p><b>9</b></p> <ul style="list-style-type: none"> <li>■燃えるごみ (平尾・蔵之元・川内) (鷹巣・諸浦)</li> <li>◎特定健診・胃がん検診 (火ノ浦公民館)</li> </ul>	<p><b>10</b></p> <ul style="list-style-type: none"> <li>■燃えるごみ (城川内・指江・下山門野) (山門野・川床・浦底) (獅子島)</li> </ul>	<p><b>11</b></p> <ul style="list-style-type: none"> <li>■資源ごみ・燃えないごみ (城川内・指江・下山門野) (山門野・川床・浦底)</li> </ul>	<p><b>12</b></p> <ul style="list-style-type: none"> <li>■燃えるごみ・天ぷら油 (平尾・蔵之元・川内) (鷹巣・諸浦)</li> <li>◎乳児健診 (保健福祉センター)</li> </ul>	<p><b>13</b></p> <ul style="list-style-type: none"> <li>■燃えるごみ (城川内・指江・下山門野) (山門野・川床・浦底) (獅子島)</li> <li>■天ぷら油 (城川内・指江・下山門野) (山門野・川床・浦底)</li> </ul>	<p><b>14</b></p>
<p><b>15</b></p> <ul style="list-style-type: none"> <li>○長島クリニック 88-6405</li> <li>○しみずこども医院 68-0633</li> <li>○黒木医院 75-0200</li> <li>○クリニック・なかむら 62-0241</li> <li>○広瀬産婦人科医院 62-1559</li> <li>○宮菌歯科医院 73-3222</li> <li>□しおかぜ薬局 88-6011</li> <li>□すくすく薬局 72-5010</li> <li>□脇本調剤薬局 75-2215</li> <li>□ふれあい薬局 63-3070</li> <li>◇しみずこども医院 68-0633</li> </ul>	<p><b>16</b> 海の日</p> <ul style="list-style-type: none"> <li>■燃えるごみ (平尾・蔵之元・川内) (鷹巣・諸浦)</li> <li>■燃えないごみ (獅子島)</li> <li>○平尾診療所 88-2595</li> <li>○いまむらクリニック 73-1700</li> <li>○三慶医院 63-2333</li> <li>○荘記念病院 82-3113</li> <li>○よしもと歯科クリニック 75-3333</li> <li>□市民調剤薬局 68-0150</li> <li>□タカラ調剤薬局 62-8813</li> </ul>	<p><b>17</b></p> <ul style="list-style-type: none"> <li>■燃えるごみ (城川内・指江・下山門野) (山門野・川床・浦底) (獅子島)</li> </ul>	<p><b>18</b></p> <ul style="list-style-type: none"> <li>■資源ごみ・燃えないごみ (平尾・蔵之元・川内) (鷹巣・諸浦)</li> <li>■資源ごみ (獅子島)</li> <li>◎母子相談 (2カ月) (保健福祉センター)</li> </ul>	<p><b>19</b></p> <ul style="list-style-type: none"> <li>■燃えるごみ (平尾・蔵之元・川内) (鷹巣・諸浦)</li> <li>◎3歳6カ月健診 (保健福祉センター)</li> </ul>	<p><b>20</b></p> <ul style="list-style-type: none"> <li>■燃えるごみ (城川内・指江・下山門野) (山門野・川床・浦底) (獅子島)</li> </ul>	<p><b>21</b></p>
<p><b>22</b></p> <ul style="list-style-type: none"> <li>○鷹巣診療所 86-0054</li> <li>○門松医院 64-6100</li> <li>○おかだクリニック 63-7011</li> <li>○平田整形外科クリニック 62-8801</li> <li>○丸山歯科医院 68-1911</li> <li>□長島調剤薬局 64-5555</li> <li>□ゆうゆう薬局 73-2907</li> <li>□ひまわり薬局 62-6070</li> <li>□さくら薬局 63-7700</li> <li>◇キッズクリニック 63-7707</li> </ul>	<p><b>23</b></p> <ul style="list-style-type: none"> <li>■燃えるごみ (平尾・蔵之元・川内) (鷹巣・諸浦)</li> </ul>	<p><b>24</b></p> <ul style="list-style-type: none"> <li>■燃えるごみ (城川内・指江・下山門野) (山門野・川床・浦底) (獅子島)</li> </ul>	<p><b>25</b></p> <ul style="list-style-type: none"> <li>■資源ごみ・燃えないごみ (城川内・指江・下山門野) (山門野・川床・浦底)</li> <li>■びん・有害 (獅子島)</li> </ul>	<p><b>26</b></p> <ul style="list-style-type: none"> <li>■燃えるごみ・天ぷら油 (平尾・蔵之元・川内) (鷹巣・諸浦)</li> </ul>	<p><b>27</b></p> <ul style="list-style-type: none"> <li>■燃えるごみ (城川内・指江・下山門野) (山門野・川床・浦底) (獅子島)</li> <li>■天ぷら油 (城川内・指江・下山門野) (山門野・川床・浦底)</li> </ul>	<p><b>28</b></p> <ul style="list-style-type: none"> <li>□夏祭り納涼大会 (あづま海水浴場)</li> </ul>
<p><b>29</b></p> <ul style="list-style-type: none"> <li>○鷹巣診療所 86-0054</li> <li>□長島調剤薬局 64-5555</li> <li>◇出水総合医療センター 67-1611</li> <li>□ブリのつかみ取り大会・あづまCUP2018ビーチバレー大会 (あづま海水浴場)</li> </ul>	<p><b>30</b></p> <ul style="list-style-type: none"> <li>■燃えるごみ (平尾・蔵之元・川内) (鷹巣・諸浦)</li> </ul>	<p><b>31</b></p> <ul style="list-style-type: none"> <li>■燃えるごみ (城川内・指江・下山門野) (山門野・川床・浦底) (獅子島)</li> <li>◎幼児歯科検診 (保健福祉センター)</li> </ul>	<p>8/1</p>	<p>8/2</p>	<p>8/3</p>	<p>8/4</p>

※行事予定・当番医等は都合により変更される場合があります。(○休日当番医、□休日当番薬局、◇小児当番医 10時~正午)

当番医の利用は急患に限ります。ご協力ください。

## 祝日には、国旗を掲げましょう！

●7月16日は海の日です。  
海の日には「海の恩恵に感謝するとともに、海洋国日本の繁栄を願う」ことを趣旨としています。