

# 長島

平成 28 年  
2016  
DECEMBER

12

広報ながしま  
Nagashima Town Public Relations

## マイペースで散策

11月13日、第3回長島つわぶきウォーキングが開催されました。沿道に咲いたツワブキの花は、ウォーキングを楽しむ参加者らを温かく見守っていました。  
(関連記事＝P.4)



No.129



大雨の中スタートを待つ選手たち



たすきをつなく田尻SC



園児たちの声援を受け走る選手



初優勝を喜ぶ東町漁協

# 第61回 長島一周駅伝競走大会

## 東町漁協が初優勝

第61回長島一周駅伝競走大会が11月19日、役場指江庁舎を発着点として開催されました。今大会は25チーム（オープン参加含む）が出場し、午前10時の号砲とともにスタート。選手らは、1本のたすきをつなぎ、長島一周36・2kmのコースを疾走しました。

この日は天候が悪く、スタート直前から大雨が降りはじめました。選手たちは冷たい雨にも関わらず元気にスタートし、沿道では多くの町民が傘をさしながら、選手たちを鼓舞するよう応援していました。今大会には、平成29年3月に閉校となる田尻小学校の出身者らが、閉校記念としてオープン参加で出場。「田尻の絆永遠に」をスローガンにしたたすきを掲げ、大会を盛り上げていました。高低差の激しい長島一周を14区間で争われた中学校の部は、昨年に続き鷹巣中学校Aが、11区間で競った一般の部は、61回目です。東町漁協の総監督を務めた山下伸吾さんは「中橋・竹口両選手が入り、選手の底上げが図られ、それに応じて他の選手も一緒に努力したたまものだと思う」と喜んでいました。今大会の結果、大会新記録、永年選手賞については、次のとおりです。

| 高校・一般の部 |                |         |
|---------|----------------|---------|
| 1       | 東町漁協           | 2:13:07 |
| 2       | 東陸友会           | 2:17:55 |
| 3       | よせなべ           | 2:22:41 |
| 4       | 黒牛会            | 2:23:10 |
| 5       | 消防119          | 2:28:42 |
| 6       | 獅子島駅伝クラブ       | 2:29:52 |
| 7       | キングダッシュOB      | 2:32:32 |
| 8       | 長島NRC          | 2:33:16 |
| 9       | 長島町役場（鷹巣）      | 2:35:02 |
| 10      | 長島町消防団         | 2:36:39 |
| 11      | 長島町役場（指江）      | 2:41:20 |
| 12      | ポッキリーズ         | 2:44:46 |
| 13      | 東OBクラブ         | 2:48:46 |
| 14      | 長島町教職員         | 2:50:20 |
| 15      | 青年団            | 2:55:04 |
| 16      | 長島OBクラブ        | 2:58:11 |
| 17      | JA鹿兒島いずみ       | 3:13:51 |
| 18      | 鹿兒島相互信用金庫      | 3:40:09 |
| OP      | 田尻SC（ありがとう田尻小） | 3:02:03 |

| 中学校の部 |        |         |
|-------|--------|---------|
| 1     | 鷹巣中学校A | 2:24:57 |
| 2     | 平尾中学校  | 2:25:44 |
| 3     | 川床中学校  | 2:26:06 |
| 4     | 長島中学校A | 2:29:05 |
| 5     | 鷹巣中学校B | 2:35:39 |
| 6     | 長島中学校B | 2:37:52 |

### ◆大会新記録

- 2区 鶴長 颯斗（長島中学校A） 10分41秒
- 7区 吉武 夏生（平尾中学校） 11分26秒
- 8区 岩下 真聖（川床中学校） 11分36秒
- 8区 大堂 愛斗（長島中学校A） 10分15秒
- 14区 中村 朱音（鷹巣中学校A） 8分32秒
- 橋口 遥菜（平尾中学校） 8分38秒
- 1区 竹口 俊（東町漁協） 11分59秒
- 2区 溝口 優作（東町漁協） 11分03秒
- 石田 淳（東陸友会） 11分04秒
- 宮瀬 亮太（黒牛会） 11分06秒
- 山下真之介（東陸友会） 11分43秒
- 9区 石田 亮勇（東陸友会） 8分53秒

### ◆永年選手賞

- 池田 安彦（獅子島駅伝クラブ） 40回選手賞
- 山角 美治（長島OBクラブ） 35回選手賞
- 北園 弘行（長島町役場指江） 永岡 久利（東OBクラブ） 濱田 幹男（長島OBクラブ） 30回選手賞
- 池田 和彦（獅子島駅伝クラブ） 石田 幸生（東町漁協） 25回選手賞
- 大堂 健吉（長島OBクラブ） 門元 政文（長島OBクラブ） 20回選手賞
- 石田 亮勇（東陸友会） 福山 武（東陸友会） 清水 重直（長島NRC） 二階堂英文（青年団） 白濱 信太（長島町消防団） 立野 裕二（黒牛会） 15回選手賞
- 濱 史郎（獅子島駅伝クラブ） 立元 伸幸（東町漁協） 溝口 優作（東町漁協） 10回選手賞
- 脇崎 新一（長島NRC） 福山 幸樹（長島町役場鷹巣） 浦底 孝行（ポッキリーズ） 上窪 正志（田尻SC（ありがとう田尻小）） 山崎 英征（JA鹿兒島いずみ）

# 秋の長島花街道を満喫

## 第3回長島つわぶきウォーキング



はなちゃんに見送られながらスタート

11月13日、役場前駐車場をスタート・ゴールとする第3回長島つわぶきウォーキングが開催され、町内外から545人が参加しました。

開会式では川添町長が、今回のウォーキングに1番目に申し込みをした始良市の海平良行さんにブーゲンビリアの花をプレゼントし「平成24年度からぐるとフラワーロードの沿道約36<sup>キ</sup>にツワブキを植栽してきましたが、今年もたくさんさんの黄色い花が咲いてくれましたので、その花を楽しみながら秋の長島を満喫してください」と参加者を歓迎しました。

コースは、赤崎橋パーキングパークを折り返す7<sup>キ</sup>と、塩追集落を通り川床ふれあいの郷で



沿道のツワブキも応援

折り返す13<sup>キ</sup>の2コース。参加者らは、沿道に黄色く咲き満開を迎えたツワブキの花やマリーゴールドの花などを楽しみながら、秋の長島花街道を思い思いのペースで歩いていました。町内から参加した永岡軍治さん(山中)は「子どもが歩きたいと言ったので、せっかくだから家族で参加しようとなった。天気が良くて本当によかった。みんなで楽しみながら歩きたい」と笑顔で話しました。

各コースの折り返し地点では、ふかしたサツマイモやお茶などが振る舞われ、参加者からはサツマイモをほおばりながら一休みした後、ゴールへ向かって歩き出していました。



ふかしたサツマイモでおもてなし



↑ 思い思いの金額を書き込み魚を競る模擬入札



→ 魚の袋詰めには群がる来場者



→ プリうま食堂も来場者へPR



→ 模擬入札で競り落とされた商品

# 新鮮・美味しい! 長島のさかな

## 第9回長島おさかな祭り

海に囲まれた長島町の新鮮な魚を楽しんでもらい、プリの養殖日本一の町を広くPRするためのイベント、第9回長島おさかな祭りが11月27日、薄井漁港でありました。

9回目の開催となった今回は、獅子島七郎太鼓の演奏で幕を開け、毎年恒例の模擬入札や魚の一本釣りのほか、漁船パレード、模擬船おろし、プリの解体ショー、芸能ショーなどで来場者を楽しませていました。今年4月から東京都心部で営業している「長島大陸プリうま食堂」のキッチンカーもこの日のために、はるばる東京から来町。同食堂が都心部で販売して

いる弁当などを提供して来場者へPRしました。

会場内の飲食コーナーでは、プリの刺身やプリ汁などが無料で振る舞われ、このほか地元海産物の浜焼きなどで来場者をもてなしました。

回を重ねるごとに、長島町の新鮮な魚介類が安価に手に入るという評判を呼んできたおさかな祭り。この日は終日雨模様で、来場者は約5千人と例年よりも少なかつたものの、会場は溢れんばかりの人だかりや、元気な声飛び交い大いに盛り上がっていました。



→ 無料で振る舞われたプリ料理



→ 獅子島七郎太鼓によるオープニング

# 女性の声を町政に届けよう

## 女性の声を聴く1001の会

### 鷹巣会場

11月8日と9日の2日間、長島町開発総合センターと獅子島アイランドセンターの2会場で「女性の声を聴く1001の会」が開催されました。

女性の声を町政に反映させようと毎年開催されている同会。今回は、さまざまな分野で働き活躍されている女性が集まってもらい、それぞれの視点から見た現在の町政への意見や質問が出されました。

**意見** 夜間歩いていると暗い場所が多いので、防犯灯を増やしてほしい。  
**回答・対応** 防犯灯は各集落の要望があつてから設置している。安心安全なまちづくりを目指すために検討をしていきたい。

**鷹巣・指江・川床・平尾にま**ず散歩がしやすい道路をつくることを計画している。カラー舗装などになりたいと考えている。県道なので県にもお願いしたい。

**意見** 県道沿いは改善されてきれいになっているが、脇に入るとまだまだなので改良してほしい。  
**回答・対応** 獅子島では道路沿いの支障木を伐採して漁礁にする事業をしている。危険箇所があれば教えてほしい。



**意見** 給食でアレルギーのある子に對して対応してほしい。  
**回答・対応** 給食のアレルギー対応については、これまで除去食として対応していたが、学校の調査をしたところ対象者が多数いたため対応できなくなったのが実情である。今はアレルギー食材のある日は家庭から持ってきてもらう対応にしている。委託業者が対応できるようにであれば検討したい。

**意見** 除去食ではなく、少しづつ量を増やすことで免疫ができてくるのではないかと。  
**回答・対応** 保護者の考え、専門医の判断などもあるので今後研究をしたい。

**意見** 道路の改良は進んではいないが、意見交換会を行っている。ごみの減量については平成26年度から平成27年度は可燃ごみが8トン減っている。ここ3カ年は減少傾向にある。

**意見** 新しい診療所の建設を急いでほしい。  
**回答・対応** 役場駐車場に消防分遣所と診療所を建設する計画で進めている。

**意見** 宅配の給食サービスの申込者が多いので対応できないと断られた。予算と利用状況は。  
**回答・対応** 現在利用登録者が130人。利用料は1回200円。9月までは週1回だったが、10月から希望者は週2回になった。予算は436万円である。

**意見** 平成26年度から整備をした防災無線の感度が悪い。  
**回答・対応** 鷹巣地区の一部で改善した。連絡をいただければ個別に対応する。

**意見** 子どもたちが安全に遊べる公園がほしい。  
**回答・対応** サンセット、風車公園の整備で対応したい。

**意見** 病児保育所の整備をしてほしい。町内に小児科がほしい。  
**回答・対応** 病児保育については、通院の時間が短縮されればお母さんが時間を活用できる。高年齢者が増えている地域では買い物等にも不便になり、少し不安がある。

**意見** 給食費の無料化、出産祝い金など子育てに充実して今の保護者はとても幸せだと思う。  
**回答・対応** 病児保育については重要な案件であるので、今後慎重に検討したい。

**意見** 中学校の統合は2校案になったので、早く進めてほしい。  
**回答・対応** 中学校の統合については地域で説明会・意見交換会を実施している。小学校は複式解消をすすめたい。

**意見** 小学校の子どもが通学する道路に歩道がないので、県道以外の場所にも歩道を設置してほしい。  
**回答・対応** 子育て支援と同様に高齢者に対する支援も手厚くしてほしい。

**意見** 議員の政務調査費の私的流用が他県であったが、同じようなことがあった場合、住民はどのような情報開示をしてもらえるのか。  
**回答・対応** 長島町には政務調査費の制度はない。

が、まだ隅々までは済んでいない。救急の場合の交通の便が心配である。公民館にAEDの設置はできないか。  
**回答・対応** AEDの設置は必要であると考えている。消防団にも教育を行っている。自主防災組織の活動としての訓練も必要と思われる。

**意見** 町内の景色のいい場所に憩いの場を設置できないか。  
**回答・対応** サンセット長島の建て替えと、風車公園の整備計画があるのでイベント広場など一体的に整備をしたい。

**意見** 巡回バスの経路が複雑で目的地まで時間がかかる。曜日を決めて運行するような方法にはできないか。  
**回答・対応** 現在3台で運行しているが、全てに対応できていないのが現状。曜日を変えて運行する案は検討していきたい。

**意見** 高齢者の買い物、通院などに小型の車で送迎するような制度はできないか。  
**回答・対応** カーシェアなどしている自治体もあるので研究したい。

**意見** 高齢者の買い物、通院などに小型の車で送迎するような制度はできないか。  
**回答・対応** カーシェアなどしている自治体もあるので研究したい。

**意見** 巡回バスの経路が複雑で目的地まで時間がかかる。曜日を決めて運行するような方法にはできないか。  
**回答・対応** 現在3台で運行しているが、全てに対応できていないのが現状。曜日を変えて運行する案は検討していきたい。

**意見** 赤巻きを製造していた業者が休業して、事業を継承したという人がいるので支援などはないか。  
**回答・対応** 商品開発については支援を検討したい。相談いただけたら協力したい。

**意見** 指定管理を受けて特産品の製造をしているが、後継者育成のための支援をしてもらいたい。  
**回答・対応** 後継者対策については予算の面もあるので検討させてほしい。

**意見** 町全体に花がありとてもきれいになっている。各家庭に花の苗をもつと配布してほしい。  
**意見** 文化ホールでもっと多くの催し物をしてもらいたい。高齢者や子どもたちの心も豊かにしてほしい。芸術に触れる機会を増やしてほしい。

**意見** 有害鳥獣の被害が増えてきている。通学路にもでてくることがあるので対策をお願いしたい。  
**回答・対応** 現在、キエーロのモニターが84人いる。毎年報告



**回答・対応** できるのであれば検討したい。

**意見** 鹿児島市では病院が病児保育をしている。地域や病院が子育てを支援する制度などもある。

**回答・対応** 子育て支援について認定こども園の改修に支援していく。

**意見** 臭いが気になる地域があるので対策をお願いしたい。  
**回答・対応** 悪臭対策についてはバイオマス発電を検討している。

**意見** インターネット通信回線の光回線の整備をお願いしたい。

**回答・対応** NITが光の敷設をしてくれないため町での事業を実施するべきか検討をしている。そのためアンケートを実施している。

**意見** 防犯灯の設置のお願いをしてもできるのが遅い。

**回答・対応** 町での設置は数が決まっているため希望どおりでない状態である。各集落に元気交付金を交付しているのです。ちらでの設置も公民館に相談してほしい。

**意見** 風車公園にトイレが少ない。

**回答・対応** 遊具の設置も含めて全体的に計画していく。

**意見** B & G 体育館のトイレの洋式化をお願いしたい。

**回答・対応** 5月までには改修することで進んでいる。

**意見** 旧長島町側に遅い時間まで使えるATMの設置をお願いしたい。

**回答・対応** 町内の金融機関の協力が必要である。指江庁舎が支所化されたら、地域のために活用したい。コン

場所であるが、雨戸もないので危険だと思う。玄関の手すりも腐食があり危ないので改善してほしい。

**回答・対応** 設計上大丈夫との判断だと思うが、担当課につなぐ。手すりについても担当課に伝える。

**意見** アロエ栽培をしていて加工するために幣串小学校跡を使用することはできないか。

**回答・対応** 閉校したがまだ学校施設であるので、学校から外すことで使用できるので、検討中である。時間をいただきたい。

**意見** 生涯学習教室（ヨガ、英会話など）を獅子島で開催できないか。

**回答・対応** 社会教育課が実施している公民館講座を利用してほしい。やりたい項目を決めて相談をしていただきたい。

ビニの設置も支所の活性化計画に盛り込まれている。

### 獅子島会場



**意見** 災害時、幣串幼稚園に避難をするときに、施設の外部の対策がしないことと、グラウンドの状態が悪いので、整備してほしい。

**回答・対応** 現状を把握していないので、教育委員会と現場を確認して対応を考えたい。グラウンドが傷んでいる状況も見受けられるので、使いやすい方法を考えていきたい。

**意見** 幼児の遊ぶ遊具などが少ないので設置をお願いしたい。お母さんが集まることで同世代の相談などができる場所になるのではないか。

**意見** 若い人が住むところがないので、空き家バンク制度の周知をしてほしい。空き家が増えているので活用してほしい。

**回答・対応** 空き家バンクの制度については町広報で周知する。

地域おこし協力隊を活用した空き家の調査を実施したい。景観推進課で空き家の調査を実施しているのでそのデータを活用する。

**意見** 地域おこし協力隊は獅子島にはいないのか。

**回答・対応** 隊員の中には獅子島小中学校で化石などについて教えている者もいる。動物の骨格が専門の学生で科学の教育を積極的に実施してい

**意見** 台風通過後、道路のひび割れがあったり、崩れているところもそのままになっているので直してほしい。

**回答・対応** 先日公民館長と現地を回り確認した。片側については予算化し工事に切り掛かっている。その他の崩れについては農林課で把握をして地元業者に依頼し、随時処理をしている。気づかれたら公民館長を通じてでも知らせてほしい。

**意見** 旧保育園に遊具などを設置してもらい、子どもたちの遊び場として助かっている。砂場に猫のフンがあったりするのでシートを設置してもらえないか。

**回答・対応** 学校でもそのような問題があるので、ブルーシートを敷くことはできるが、利用者の管理も大事になる。

**意見** ごみの野焼きをする人がいるので、指導してもらえないか。

**回答・対応** 野焼きは違法行為であるので随時指導はしている。防災無線でも周知をしているので連絡をいただきたい。

**意見** 跡継ぎや帰郷して新たな事業を始める若者に対しての支

る。獅子島の情報発信も同時に行っている。

地域おこし協力隊の活動については文化ホールで発表会を実施した。獅子島で開催できないか検討したい。

**意見** 学校が統合され、学校行事を見ることがなくなったので子どものいない世代では情報が入ってこない。

**意見** 林道沿いの樹木伐採をしていたら、通行にも便利になった。働く場所でもあるのでありがたい。

**回答・対応** 伐採だけでなく、漁礁として利用する。

援策がほしい（融資、補助）。

**回答・対応** どのようなことをしたいのか担当課に個別で相談をしてほしい。担当課が制度の説明ができると思う。

**意見** 学校が統合したが、小学生が遊べる遊具がないので設置してほしい。

**回答・対応** もともと中学校であるので小学生用の遊具はない。今後設置をする方向で検討したい。

**意見** 温泉入浴券を利用したい。高齢者がいても利用が難しい。利用日を決めて送迎などができないか。

**回答・対応** 申請の受付は公民館を巡回している。以前幣串からチャーターで宮ノ浦に来ていた。ただ温泉センターから送迎したことがあった。チャーター料金について町が負担できるか検討したい。

どこかに集まっていたら、できれば温泉センターが送迎することは可能だと思う。

**意見** 朝一番のフェリーで行ったときに役場が開いていないので、診療所まで待っている。早めに行っておく場所がほしい。

**回答・対応** 現在も早い時間に行くといい。

### 獅子島架橋に対する考えは

**意見** 獅子島架橋ができて強風や災害時には通行止めになるので、貸切船の充実がよいのでは。フェリーの増便など。

・すずかぜが無くなってから、高齢者が不便になったと言っていた。  
・獅子島から出た男性が帰って来たいと言っているが、奥さんが「橋がかかればいいよ」と言っていた。と聞いたことがある。

・今からの子どもたちを考えれば必要だと思う。  
・夜間の急病が大変である。特に冬場。  
・職場が鷹巣のため、長島側に車を1台置いておかなければならず維持費に負担がかかる。  
・橋がかかったらありがたいが、離島ならではのよさもあるのではないか。

開いていると思うが時間を確認する。1階ホールを利用していただきたい。

**意見** 遊具がない集落もあるので設置してほしい（湯ノ口、御所ノ浦）。

**回答・対応** 現場を確認して検討したい。

**意見** 幣串には遊具はあるが、小さな子どもが遊べる遊具がないので設置してほしい。

**回答・対応** 現場を確認して検討したい。

**意見** ラッコ教室を獅子島で開催してほしい。

**回答・対応** ラッコ教室・親子教室を保健センターで月2回行っている。獅子島の対象者の把握をして、試験的にやることを考えたい。保健係と検討する。

**意見** 獅子島に帰ってくる若い人も増えてきているので、町営住宅を増やしてほしい。

**回答・対応** 空き家も多いが、供給できる数が少ない。教員住宅を転用したりしているが十分でない。関係課と研究をさせていきたい。

・獅子島に病院があったらいいが、せめて町内に小児科があったらいい。

**回答** 現在の試算では400億円かかる。仮に町道で作るとすれば実質の町負担は28億円になる。

現在積立金が10億になった。積立金が14億になったら国に働きかけをしたいと考えている。



## 女性の声を町政に届けよう

女性の声を聴く1001の会

## 高校生が長島町の商品ホームページを制作

### ～第1回「島TECH」～

第1回「島TECH」が11月14日からの6日間、長島大陸Nセンターで開催されました。

「島TECH」は、魅力的な商品でありながら、インターネットで十分にPRがされていない本町の商品を、ネットに強い高校生に商品の生産者と一緒に生活しながらホームページを制作していくプログラムです。

今回は、石元淳平さん（白瀬）が生産する石元淳平醸造の「COCOROMISO」のホームページを作成。長島町、福岡市、滋賀県甲賀市と全国から参加した高校生3人は、5泊6日で石元さん宅に宿泊し、長島の食材を使った料理づくりや、味噌づくりなど生産現場を体験した後、グループワークを重ねホームページを制作しました。



↑石元さん（左から2人目）と一緒にホームページ制作に取り組む参加者

完成したホームページは今後石元さんが長島大陸NセンターでWEB制作を学びながら更新していく予定です。

次回の「島TECH」は平成29年1月を予定しています。

当センターでは「島TECH」の民泊受け入れとサイト制作題材の提供者を募集しています。

#### ◎問い合わせ先

役場総務課 地方創生担当

☎ (86) 1111 [代表]



↑完成したホームページのトップページ  
(<http://cocoromiso.sakura.ne.jp/>)

#### ○じゃがじゃがジム時間割

| 時間          | 曜日 | 月 | 火 | 水 | 木 | 金 | 土 |
|-------------|----|---|---|---|---|---|---|
| 9:00～9:45   |    | ○ | ○ | × | ○ | ○ | × |
| 10:00～10:45 |    | ○ | ○ | × | ○ | ○ | × |
| 11:00～11:45 |    | ○ | ○ | × | ○ | ○ | × |
| 12:00～12:45 |    | ○ | ○ | × | ○ | ○ | ○ |
| 13:00～13:45 |    | × | × | × | × | × | ○ |
| 14:00～14:45 |    | ○ | ○ | ○ | ○ | ○ | ○ |
| 15:00～15:45 |    | ○ | ○ | ○ | ○ | ○ | ○ |
| 16:00～16:45 |    | ○ | ○ | ○ | ○ | ○ | ○ |
| 17:00～17:45 |    | × | × | ○ | × | × | ○ |
| 18:00～18:45 |    | × | × | ○ | × | × | ○ |
| 19:00～19:45 |    | × | × | ○ | × | × | × |
| 20:00～20:45 |    | × | × | ○ | × | × | × |

#### ◎会場

月～火、木～金：鹿児島相互信用金庫長島支店2階会議室

水、土：平尾老人憩いの家

本町の医療費削減、健康推進をテーマに、7月から開設した長島大陸じゃがじゃがジムは、これまで鹿児島相互信用金庫長島支店で実施されていましたが、12月からは平尾老人憩いの家でも実施します。

シャイプアップ、腰痛・肩こり・膝痛の改善、運動習慣をつけたい、筋力・体力向上、各スポーツに合わせた競技力向上など、さまざまな目標・目的に合わせて、運動指導を行っています。対象年齢は、小学生以上から幅広く対応しています。受講するには、完全予約制となっていますので、問い合わせください。

#### ◎問い合わせ先

長島大陸じゃがじゃがジム 鬼氣  
☎ 080 (8573) 8557

## 営業時間を拡大

### 長島大陸じゃがじゃがジム



↑テープカットを行う川添町長と山本本部長（写真中央）

旅行代理店大手の株式会社阪急交通社（大阪市）の長島大陸支店が、役場鷹巣庁舎内に開設し、11月1日、庁舎前で開所式が行われました。式には、川添町長や阪急交通社の山本善則九州営業本部長などの関係者らが出席し、開所を祝いました。同社と町は10月28日に、観光振興に関する連携協定を締結。長島町商工会や東町漁協などと情報交換を行い長島町を組み込んだ新たな旅行商品開発に取り組む活動の拠点とするため、同支店を開設しました。山本本部長は「地域『超』密着を掲げ、町民の皆さんと共に長島町の観光資源を発掘し、首都圏など全国へ向け発信して観光客を町へ送り込みたい」とあいさつしました。川添町長は「一次産業の活発な長島町であるが、今回の連携協定を契機に、養殖ブリやジャガイモ、ミカンなどの価値を更に高め、交流人口の増加を図りたい」と話しました。同支店は、役場鷹巣庁舎の地方創生室に設置。同社鹿児島支店から社員2人が週1、2回訪れ、本町の漁業、農業、商工関係者らと情報交換を行います。

## 人形劇ワークショップを開催 ～長島大陸Nセンター～



↑人形劇を楽しむ子どもたち

11月7日、長島大陸Nセンターで山内達也さん（西集落）による人形劇ワークショップが開催されました。今回の人形劇は「はらべこあおむし」の絵本をもとに、あおむしやちょうちょ、たくさんの食材などを紙で制作されていました。ワークショップの最後には、参加した子どもたち自ら人形劇を実演。子どもたちは終始笑顔で人形劇を楽しんでいました。

Nセンターは誰でもイベントを開催できます。気軽にご相談ください。

#### ◎問い合わせ先

役場総務課 ☎ (86) 1111 [代表]

# 阪急交通社 「長島大陸支店」が開設

# Tax News

## 町税の年内完納にご協力ください！～12月は町税完納月間～

町では、12月を「町税完納月間」と定め、町税の確保に務めています。軽自動車税、固定資産税、町県民税、国民健康保険税、介護保険料、後期高齢者医療保険料の納付がまだ済んでいない人は、12月中に早めの納付をお願いします。

口座振替をされている納税者については26日が振替日となっていますので、預金残高の確認をお願いします。

税金は、私たち町民が豊かで安心した暮らしを送るための社会共通の会費です。税に対するご理解とご協力をお願いします。

### 12月は

町県民税（4期）  
国民健康保険税（6期）  
介護保険料（6期）  
後期高齢者医療保険料（6期）の納付月です。

『納付期限は12月28日（水）』

口座振替は、12月26日（月）に引き落としをします。預金残高などの確認をお願いします。

### ◎問い合わせ先

役場税務課 ☎（86）1172 [直通]

## 平成28年分の確定申告書などには個人番号の記載が必要です

社会保障・税番号制度（マイナンバー制度）の導入に伴い、平成28年分の確定申告書などにはマイナンバー（個人番号）の記載が必要となりました。

なお、マイナンバーを記載した確定申告書などを税務署へ提出する際には、申告する本人の本人確認書類の提示または写しの添付が必要です。

◎本人確認を行うときに使用する書類の例

（例1）マイナンバーカードの表面【番号確認書類】

および裏面【身元確認書類】

（例2）通知カード【番号確認書類】＋運転免許証

または公的医療保険の被保険者証【身元確認書類】

詳しくは、国税庁ホームページをご覧ください。最寄りの税務署にお尋ねください。

### ◎問い合わせ先

出水税務署 ☎（62）0200

## 個人住民税に係る「スイッチOTC薬控除」が創設されます （医療費控除の特例）

特定健康診査、予防接種、定期健康診断、健康診査、がん検診のいずれかを受診している人が、平成29年1月1日から平成33年12月31日までの間に「スイッチOTC薬」の購入費用を年間1万2千円を超えて支払った場合には、その超えた部分の金額（年間8万8千円が限度）をその年の総所得金額から控除できるようになります。

この特例を受ける場合は、所得税の確定申告または町民税の申告が必要となります。

なお、この特例の適用と現行の医療費控除の適用の両方を受けることはできず、どちらか一方を選択して適用を受けることができます。

※スイッチOTC薬とは……もともと病院で処方箋を受けなければ手に入らなかった医薬品が、医師の元でなくても使用できると判断された後に薬局・ドラッグストアなどで販売されるようになっているものです。

### ◎問い合わせ先

役場税務課町民税係 ☎（86）1172 [直通]

## 平成29年度の 保育所利用申込・在園者現況届の受付を開始します

町では、4月からの保育所利用申込と現況届の受付を開始します。

利用を希望される人は、申請書の提出が必要になりますので、受付期間内に申し込んでください。受付期間を過ぎても随時申請を受け付けますが、受付期間中に申し込んだ人と取り扱いが異なります。

### ◎利用資格

保育所を利用できる児童は、長島町内に住所があり、両親および同居の家族全員が次のいずれかに該当するため、「保育の必要性のある」0歳から小学校入学前の児童です。

①家庭外労働（居宅外に勤務している）

現在育児休業中のかたで仕事に復帰する日が決まっている場合も受け付けます。

②居宅内で家事以外の仕事についている

③母親が出産の前後である（出産前後8週）

④疾病・障がいなど

⑤親族などの介護のため

⑥家庭が災害等に遭った

⑦求職活動中（入所日から90日まで）

⑧その他町長が必要と認めたとき

### ◎入所定員（平成28年12月現在保育認定分）

・平尾保育園 50人

・認定こども園さすえ 45人

・まこと保育園 60人

・風の杜こども園 110人

・東保育園 90人

・本浦保育園 20人

・伊唐保育園 12人

※その他町外の保育所についても受け付けます。町外の保育所の利用を希望する人は余裕をもって申請するようお願いします。

### ◎受付期限

平成28年12月21日（水）

※各保育所の保育士数、利用定員、利用資格の状況による優先順位などの関係で第一希望以外の保育所への利用となる場合や利用できない場合があります。

現在、保育所を利用している児童についても、再度申し込みが必要になります（自宅に申請書を送付しています）。

新規に申し込みを希望される人は役場で書類をお受け取りください。希望される人には申請書をご自宅に郵送いたしますのでお問い合わせください。

### ◎保育所の利用時間

保育所を利用されるかたは、保育の必要性に応じ、認定証が交付され、保育所を利用できる時間も「保育標準時間」（保育所基本利用時間11時間）と「保育短時間」（保育所基本利用時間8時間）に分かれます。

#### ◇保育標準時間

月120時間の労働またはそれに相当すると町が判断したもの。

#### ◇保育短時間

月48時間以上120時間未満の就労又はそれに相当すると町が判断したもの。

### ◎申請書配布場所及び提出先

役場町民福祉課児童福祉係

指江庁舎総合管理課町民係

※町内の認定こども園の利用を希望する人は、認定子ども園へ提出してください。

### ◎問い合わせ先

役場町民福祉課児童福祉係

☎（86）1157 [直通]



長島町地域包括支援センターだより

# 介護予防・日常生活支援総合事業が始まります！

◎介護保険制度の改正により

平成29年4月スタート

町では、平成29年4月1日から、介護予防・日常生活支援総合事業（総合事業）を開始します。

高齢者世帯や認知症高齢者の増加が予想されるなか、高齢者がいつまでも住み慣れた町で自分らしく生活ができるように、これからは特に要介護状態になることを予防するための取り組みが必要です。一人一人ができる限り介護予防に努めるとともに、地域や家庭の中で何らかの役割を担いながら生活していくことが大切です。

誰もが参加できる、身近な場所での「体操教室」などで、役割を担うことは介護予防にもつながります。今後も住民の自主的な介護予防活動の立ち上げや、運営について幅広く応援していきます。こうした住民の皆さんの参加による、幅広い支え合いの地域づくりを推進していきます。

◎総合事業の内容は？

「訪問介護」または「通所介護」の利用を希望する要支援認定者について、今までの介護予防給付から総合事業の「訪問型サービス」または「通所型サービス」へと移行します。総合事業によるサービスだけ利用する場合は、「要介護認定」を省略して「基本チェックリスト」によって生活機能の低下がみられた人を「事業対象者」と認定することで、サービス利用が可能になります。

◎今までのサービスは受けられないの？

要介護認定を受けている人や要支援であつても訪問看護や福祉用具貸与などを利用している人は、今まで通りのサービスを受けることができます。申請方法など手続きの流れも変わりにません。

◎どこに相談すればいいの？

新規で利用したい人は地域包括支援センターへ、現在介護サービスを利用されている人は担当のケアマネジャーにご相談ください。

◎問い合わせ先

長島町地域包括支援センター  
☎(86) 1153「直通」

## 指江庁舎の今後の利活用について審議

### 指江庁舎利活用検討委員会が答申

11月14日、指江庁舎利活用検討委員会（大平洋光委員長 から川添町長へ「指江庁舎利活用に関する基本方針」が手渡されました。

これは7月に町長が同委員会へ指江庁舎の今後の利活用方法や指江庁舎周辺の地域活性化について諮問したところ、同委員会が審議を重ね、今回答申したものです。

#### 「指江庁舎」利活用

1. 図書館の設置
  - ・ パソコンや光通信ネットを常設した図書館
2. 生涯学習施設
  - ・ 文化芸術作品の常設ギャラリー
  - ・ や生涯学習教室等の場を提供する。
3. 高齢者福祉施設の設置
  - ・ 小規模多機能型居宅介護施設
  - ・ 老健施設
4. 高齢者を対象とした健康スポーツジム・教室の開設
5. 北薩森林組合「長島支所」の誘致
6. スポーツ少年団等の人口交流の宿泊施設
7. コンビニエンスストアの誘致
  - ・ 将来的に24時間体制で住民票・印鑑証明等発行できる機能にする。



↑川添町長へ答申を手渡す大平委員長

#### 地域の活性化

1. 町営住宅の建設
2. 子育て支援住宅の建設
3. 指江交差点を中心として、国道389号・指江川床線に街路灯の設置および町木の植栽
4. 指江旧中央公民館跡地に小規模公園の設置
5. 病院の診療科目の増設
  - ・ 小児科、産婦人科の医師の招聘
  - ・ 専門駐在員の設置
6. 農産物生産に関し、研修・講習や品質向上対策に総合的な指導ができる職員を常駐させる

北薩広域行政事務組合

## ごみ処理施設使用料を改定

環境センターおよびリサイクルセンターへ直接ごみを搬入する際の施設使用料については、平成11年に改定して以来17年が経過しました。

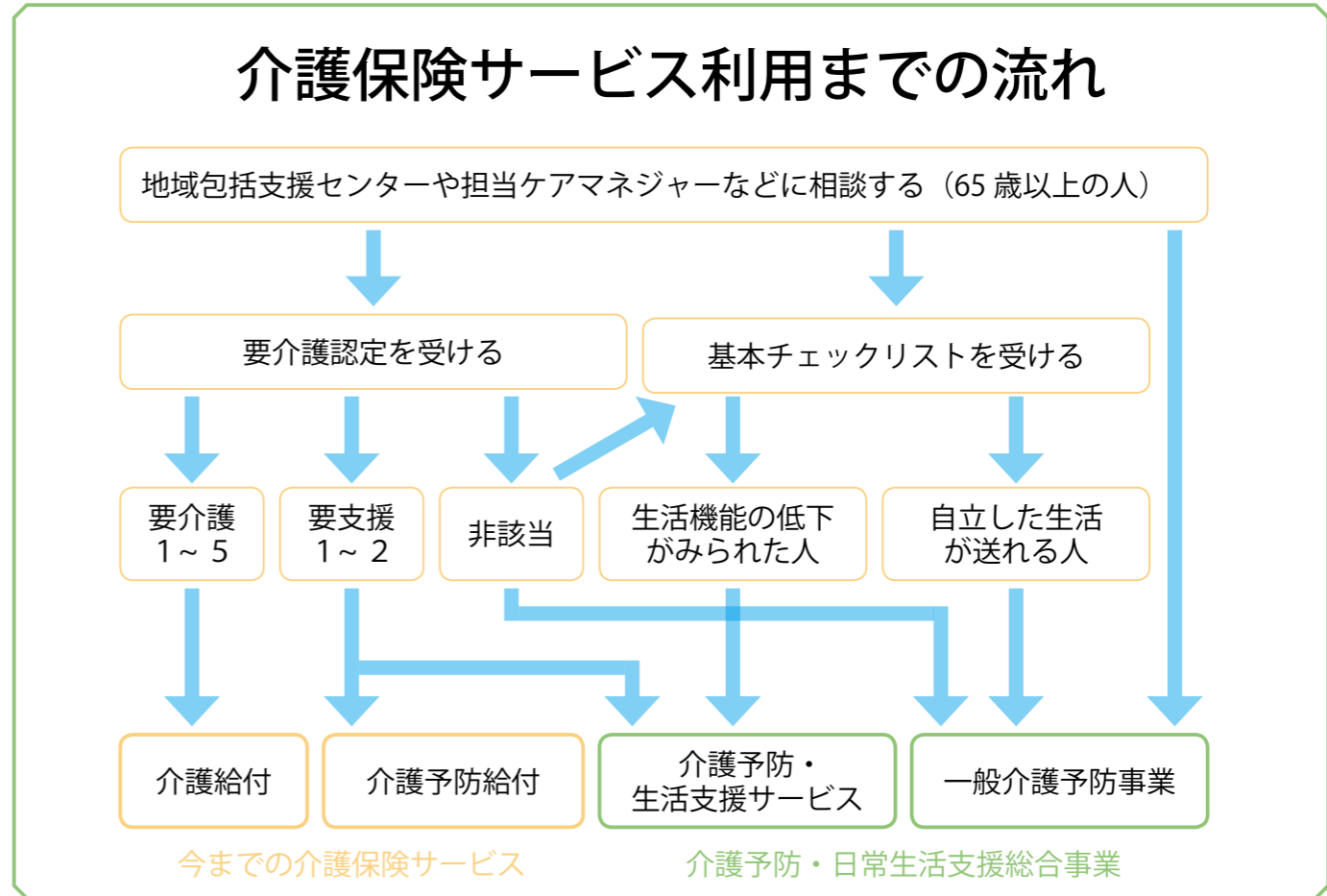
今回の料金改定は、処理費用に見合った適切な受益者負担と、周辺自治体との料金水準の均衡を図るため、平成29年4月1日から次のとおり改定します。皆さんのご理解とご協力をお願いします。

◎問い合わせ先

(可燃ごみ)  
環境センター  
☎(75) 0739  
(不燃ごみ)  
リサイクルセンター  
☎(84) 4111

### ○施設使用料の改定内容

| 施設名       | 種別   | 現行<br>(平成29年3月31日まで)                           | 改定後<br>(平成29年4月1日から) |
|-----------|------|--|----------------------|
|           |      | 環境センター   | 可燃ごみ                 |
| リサイクルセンター | 不燃ごみ | 500kgを超える場合は、510円(税込)に500kgごとに1,020円(税込)を加算する。 |                      |
|           | 資源物  | 無料   | 無料                   |





# 秋の叙勲・藍綬褒章を受章

諏訪義則さん(上揚集落)

上揚の諏訪義則さんが藍綬褒章を受章され、11月28日、町長室を訪れ川添町長に受章報告をしました。

同氏は、昭和50年に東町消防団員に入団し地域住民のため消防団活動に従事。平成10年に東町消防団長に就任しました。平成18年に誕生した長島町消防団においても団長を務め現在に至ります。

この間、長島町消防団の日本消防協会最高栄誉賞「まとい」の受賞や、平成25年に鹿児島県消防協会会長への就任など、永年に渡って消防の責務にまい進し、地域発展に大きく尽力された多大な功績をたたえられ、藍綬褒章の受章となりました。



↑川添町長に受章の報告に訪れた諏訪さん

## 平成30年4月開業を目指して 大型宿泊施設建設立地仮協定を締結

長島町とトス・三共JVホテル建設プロジェクト(大業浩代表)による大型宿泊施設建設立地仮協定式が、11月10日、役場庁議室で行われました。これは、本町指江に建設予定の大型宿泊施設について民設民営による公募を行ったところ、同プロジェクトからの応募があり審査した結果、今回の仮協定締結の運びとなりました。大業代表は「会社として地域の役に立てる仕事を目指していた矢先に長島町との縁があった。地域に根差し、ホテル運営だけでなく、さまざまな角度で長島町を盛り上げていきたい」とあいさつしました。



↑仮協定を交わす大業代表(写真右)と川添町長

## 町長動静 11月

|     |                                      |
|-----|--------------------------------------|
| 1日  | 阪急交通社長島大陸支店開所式(役場)                   |
| 2日  | 熊本県町村会へフリ支援物資伝達(熊本市民代表参列)            |
| 4日  | 新電力協議                                |
| 6日  | 子宝お祝支給                               |
| 7日  | 長島町文化祭                               |
| 8日  | 町長相談                                 |
| 9日  | 北薩地域土木事業連絡会(薩摩川内市)町村会理事會             |
| 10日 | 女性と語る会(町開発総合センター)MBCテレビ取材            |
| 11日 | 女性と語る会(獅子島アイランドセンター)郵便局との災害時の協定式     |
| 13日 | 北薩地区植樹祭                              |
| 15日 | つわぶきウォーキング(役場前駐車場)                   |
| 19日 | 全国町村会理事會                             |
| 20日 | 離島センター臨時評議員會                         |
| 21日 | 九州地方国道整備促進総決起大会(東京都全国町村長大会)          |
| 22日 | 自民党水産総合調査会との意見交換会                    |
| 24日 | 南九州西回り自動車道建設促進大会                     |
| 25日 | 水産業振興・漁村活性化推進協議会常任理事會・推進大会・定期総会(東京都) |
| 27日 | 全国過疎地域自立促進連盟理事會・定期総会                 |
| 28日 | 関東ながしま會                              |
| 29日 | 北薩広域理事會                              |
| 30日 | 平成28年度知事及び県議會議長陳情                    |
|     | 町長査定                                 |
|     | 課長會                                  |
|     | 予算編成説明會(町開発総合センター)                   |
|     | 後期高齢者医療連合會本會議(鹿児島市)                  |
|     | 県環境検査センター理事會(鹿児島市)                   |
|     | 市町村総合事務組合協議會定例会(鹿児島市)                |
|     | おさかな祭り                               |
|     | 九州地区町村会長・事務局長會議(熊本)                  |
|     | 長島町議會議臨時會                            |
|     | 町長相談                                 |
|     | 阪急交通社長島大陸支店開所式(役場)                   |
|     | 熊本県町村会へフリ支援物資伝達(熊本市民代表参列)            |
|     | 新電力協議                                |
|     | 子宝お祝支給                               |
|     | 長島町文化祭                               |
|     | 町長相談                                 |
|     | 北薩地域土木事業連絡会(薩摩川内市)町村会理事會             |
|     | 女性と語る会(町開発総合センター)MBCテレビ取材            |
|     | 女性と語る会(獅子島アイランドセンター)郵便局との災害時の協定式     |
|     | 北薩地区植樹祭                              |
|     | つわぶきウォーキング(役場前駐車場)                   |
|     | 全国町村会理事會                             |
|     | 離島センター臨時評議員會                         |
|     | 九州地方国道整備促進総決起大会(東京都全国町村長大会)          |
|     | 自民党水産総合調査会との意見交換会                    |
|     | 南九州西回り自動車道建設促進大会                     |
|     | 水産業振興・漁村活性化推進協議会常任理事會・推進大会・定期総会(東京都) |
|     | 全国過疎地域自立促進連盟理事會・定期総会                 |
|     | 関東ながしま會                              |
|     | 北薩広域理事會                              |
|     | 平成28年度知事及び県議會議長陳情                    |
|     | 町長査定                                 |
|     | 課長會                                  |
|     | 予算編成説明會(町開発総合センター)                   |
|     | 後期高齢者医療連合會本會議(鹿児島市)                  |
|     | 県環境検査センター理事會(鹿児島市)                   |
|     | 市町村総合事務組合協議會定例会(鹿児島市)                |
|     | おさかな祭り                               |
|     | 九州地区町村会長・事務局長會議(熊本)                  |
|     | 長島町議會議臨時會                            |
|     | 町長相談                                 |
|     | 山崎加代子                                |
|     | 迫口 君代                                |
|     | 関 佳代美                                |
|     | 坂口 静子                                |
|     | 筑前 初市                                |
|     | 山田 哲夫                                |
|     | 山田 早苗                                |
|     | 大堂 光幸                                |
|     | 二階堂恵子                                |
|     | 白男川孝仁                                |
|     | 大堂 正弘                                |

## 町立図書館おすすめ

図書館においてある本の中から  
おすすめのものを選びました。  
バラエティに富んだ本を紹介します。

「なんでも魔女商会24  
ハムスターのすてきなお仕事」  
著 あんびるやすこ



一步ふみだせば世界は変わる！そんな勇気がもらえるお話です。

「昭和のくらし博物館」

文 小泉和子



記憶の中の懐かしいものが満載。当たり前にあった、昭和の家族の情景が広がる一冊です。

Pick Up publication

## 長島文芸

ながしまぶんげい

### 長島短歌会

道の辺にただよふ如き野菊咲く触るれば淡き紫ゆ  
れて 浜畑 松枝  
泡だてるビール一杯に酔ふ息子と旅の前夜を  
楽しむ 松元 睦子  
石路の花咲く庭に思い出す杖つき立てる母の恋  
しく 市尾 操  
ひと日遅れやや右欠けのスーパーマン十八年  
後 岩下 ち江  
ひと筋の島の道沿石路の花咲きて秋なるイメ  
ージ 岩下 房代  
娘のものと施設に暮らす姉見舞ふ車椅子の背に  
百合挿しありて 榎平 頼子  
たへまなく老船頭が唄なせば柳川下りの仲間沸  
き立つ 米尾 和子  
海原に小さく高き屋久島の姿近づくとツッピー  
の窓 坂之下典子  
日輪は向かふ山端に落ちゆくかむひと日の無  
事に感謝の手合わす 中山タマエ  
押し車止めて佇む吾の背を進めと潮風緩く  
押したり 濱田美代子

### 明神俳句会

ひとり言多くなる日々秋の暮  
鳴りわたる島の時報や暮早し  
カンナ燃ゆ句友の受賞喜びぬ  
雲の間の穂高の峯も秋深し  
文化の日キトラ古墳の壁画跡  
骨董の吉祥文様蕎麦を盛る  
武家屋敷大樹に薫る金木犀  
志し窓の灯りは夜学生  
白露や玉と光りて玉と散る  
校庭に仮設住宅鳥かへる  
病癒え籠あむ母に秋の風

### 一般作品

「短歌」

メンデルの法則守り今日迄を独り生きたり吾が意  
地なりぬ 宗方 清明  
立て込める家並を超え見る空の夕雲かたちくじら  
に見ゆる 中飯屋辰子  
畑荒らすシシを追ひ込む犬の声近き山より銃声四つ  
澄み渡る蒼き空征く一筋の飛機は斜めに音残しをり  
木犀の香れば想ふ故郷の金と銀との咲き散る庭を  
我れ取りて大切なるは親なるや親の恩など忘れて  
成らぬ 町田 末則  
一瞬で元氣もらいし石路の花 協田 武志

## 専門家による巡回相談を実施

町では、身体や心ころなどを含めた生活全般の相談に対応する相談支援事業を、一般相談支援事業所「あいわの里」に委託しています。

これまで訪問や窓口、電話による相談などを行ってきましたが、今年度は、地域での巡回相談を実施しています。

身体のこと、このころのこと、福祉サービスの利用など生活全般の相談に、社会福祉士や臨床心理士をはじめとした専門の相談員が対応します。予約は不要です。どなたでもお気軽にご利用ください。

### ○日時・場所

・平成29年1月27日（金）  
午前9時～11時  
保健福祉センター（鷹巣）  
午後2時～4時  
川床コミュニティセンター  
・平成29年2月16日（木）  
午前9時～正午  
獅子島アイランドセンター  
午後1時～3時  
獅子島島内巡回

## 肥薩おれんじ鉄道運賃助成制度

県肥薩おれんじ鉄道利用促進協議会では、県内小・中学校の児童・生徒に同鉄道に親しんでいただくため、同鉄道を利用して文化・スポーツ交流等を行う際の運賃を助成する制度を設けています。

### ○申請可能な団体

県内の小・中学校、保育園、幼稚園、子ども会、町内会、スポーツ少年団、部活動、PTA等

### ○助成対象となる活動

①文化活動（展覧会鑑賞、大会など）  
②スポーツ交流（試合、合宿、試合観戦など）  
③社会見学（遠足）など  
※助成要件など詳しくは、県ホームページをご覧ください。

### ○問い合わせ先

県庁交通政策課  
☎099（286）2465

### ※訪問は要予約

・平成29年2月24日（金）  
午前9時～11時  
役場指江庁舎2階大会議室  
※右記の時間で相談員が常駐しています。  
※以降の開催日程につきましては順次、広報などでお知らせします。  
※自宅への訪問依頼や上記の相談以外での相談も随時受け付けています。

### ○問い合わせ先

あいわの里相談支援センター  
☎（75）2401  
役場町民福祉課社会福祉係  
☎（86）1157「直通」

## 確定申告無料相談

南九州税理士会出水支部は確定申告に関する無料相談を行っています。

### ○実施期間

平成29年2月1日（水）～  
2月28日（火）  
※土・日、祝日は除きます。

### ○相談内容

個人の所得税・消費税に関する相談

## ミツバチの巣箱を設置している人は飼育届の提出が必要です

養蜂振興法の改正に伴い、ミツバチの巣箱を設置している人は、毎年1月末までに蜜蜂飼育届の提出が必要です。

※今年、提出されている人であっても、来年も引き続き飼育される人は、改めて提出が必要となります。

### ○留意点

ミツバチの巣箱を設置している全ての人が対象です。（ただし、花粉交配用を使用する時期だけミツバチを飼育される人の届出は不要です）

### ○提出期限

平成29年1月31日（火）

### ○提出・問い合わせ先

北薩地域振興局農政普及課  
☎0996（25）5531

### ○費用

申告に関する相談（30分程度）は無料です。  
ただし、具体的に申告書の作成を依頼する場合は有料となります。

### ○予約

相談を希望する税理士事務所には必ず電話などで相談日時の予約を行ってください。  
※税理士には職務上知り得た秘密を守る義務（守秘義務）が課せられていますので、安心してご相談ください。  
※税理士の資格のない人が税務代理や税務書類の作成、税務相談をすること（いわゆる「にせ税理士」）は税理士法で固く禁じられています。  
※無料相談の相手先などについては、問い合わせてください。

### ○問い合わせ先

役場税務課  
☎（86）1172「直通」

## 陽子線によるがん治療

本県における死亡原因の第1位は、全国同様「がん」であり、がん対策が喫緊の課題

となっておりあります。県では、平成25年3月に策定した「鹿児島県がん対策推進計画」に基づき、がん予防の普及啓発、早期発見体制の充実や、がん診療連携拠点病院の整備など、総合的ながん対策を推進しているところです。

メデイポリス国際陽子線治療センターにおいては、副作用の少ない陽子線を用いたがん治療を平成23年4月から行っており、固形がんである前立腺、肺、肝臓、膵臓等のがんについて、既に1900件を超える治療実績があります。

県においては、県民が陽子線治療を受けやすい環境を整備するため、治療費を金融機関から借り受けた患者やその家族等に対して利子の一部を助成する制度があります。

詳しくは県のホームページをご覧ください。

### ○問い合わせ先

県庁地域医療整備課  
☎099（286）2693

### ○受入期間

平成29年3月12日（日）～  
3月26日（日）

### ○申し込み締切り

平成29年1月20日（金）

### ○問い合わせ先

NPO法人からも交流  
北薩ブロック担当 西牟田  
☎090（3609）1128

## 旧指江学校給食センターを売却します

長島町では利用目的のない町有財産の有効利用の観点から、旧指江学校給食センター（土地・建物）の売却を計画しています。

購入後の目的は、①起業者で地元特産品の加工（販売）所として利用②住居として利用③事務所として利用④工場として利用などいろいろな用途に利用可能です。

次の日程で売却に伴う説明会を実施しますのでお申し込み希望者はお参加ください。

ご不明な点は、お問い合わせください。

### ○期日

平成29年1月13日（金）  
午後1時30分から

### ○場所

旧指江学校給食センター内



↑売却する旧指江学校給食センター

### ○提出・問い合わせ先

役場総務課財産管理係  
☎（86）1111 [代表]

## 郵便局と災害発生時の協力協定 災害発生時、相互に協力

11月10日、災害発生時における長島町と長島町関係郵便局の協力に関する協定式が役場庁議室で行われました。

この協定は、本町と長島町内の7つの郵便局および川内郵便局（薩摩川内市）が、町内で地震などの災害が発生した場合に相互に協力し、必要な対応を円滑に進めるために締結したものです。締結により、災害発生時避難所での郵便物の収集・交付、ゆうちょ銀行やかんぽ生命の非常取り扱い、郵便局ネットワークを活用した広報活動などの協力が受けられることとなります。

締結後、郵便局を代表して赤寄弘則川床郵便局長は「トータルサポート企業として、町や地域の人たちへのさまざまな協力をすることで企業の発展を目指したい」とあいさつしました。



↑締結後固い握手を交わす赤寄局長（写真右）と川添町長

## 第11回壮年ミニバレーボール大会 薄井Aチームが初優勝

11月10日からの2日間、第11回長島町壮年ミニバレーボール大会が開催されました。

この大会はスポーツに参加する機会が少ない壮年層に機会を与え、体力向上と健康増進を図るため町スポーツ推進委員が毎年開催しています。

男子17チーム、女子10チームの計27チームが総合町民体育館とB&G体育館で熱戦を繰り広げ、男子の部は薄井Aが初優勝、女子の部は蔵之元が優勝を飾り、大いに盛り上がりました。大会結果は次のとおりです。

【男子の部】（優勝）薄井A（準優勝）茅屋SC（3位）幣串、薄井B

【女子の部】（優勝）蔵之元（準優勝）脇崎（3位）薄井A、山中



↑初優勝を果たした薄井Aチーム

## 社会福祉協議会へテレビを寄贈 憩いの場の楽しみの一つに

11月17日、長島町社会福祉協議会へ有限会社セブンプラザエジソン館（出水市・前田芳代表取締役）から大型液晶テレビが寄贈されました。

同社は、協議会から古くなったブラウン管型テレビの交換の相談を受け、利用者のためにと寄贈されました。

前田代表取締役は「利用者の皆さんに有意義に楽しんで使ってほしい」とあいさつ。デイサービスで施設を利用する濱ミチエさん（塩追）は「昼の連続ドラマをこの新しいテレビで見るのが楽しみ」と笑顔で話していました。



↑寄贈されたテレビの前で記念撮影

## 特産品で被災地を元気に ブリあら煮を被災者へ寄贈

長島町と東町漁業協同組合（長元信男代表理事組合長）では、熊本地震の被災者に、本町の特産品のブリを食べて復興・復旧へ向け力を出してもらおうと、同漁協で製造・販売しているレトルトパックのブリのあら煮約1,000パックを熊本県町村会（荒木泰臣会長・嘉島町長）へ寄贈しました。

11月1日、川添町長と漁協職員らが熊本市の熊本市町村自治会館を訪れ、荒木会長へ手渡し、受け取った荒木会長は「出世魚のブリにあやかり、復興した新しい熊本を目指したい」とあいさつしました。

今回、送られたあら煮は、同会が被災した町村を通じて、応急仮設住宅で暮らす住民に配られることとなっています。



↑荒木会長へブリのあら煮を手渡す川添町長

## 第10回関東ながしま会総会 ふるさとを共有する仲間が集う

関東在住の長島町出身者でつくる関東ながしま会（児島寛会長）の第10回総会が11月20日、上野精養軒（東京都台東区）で開催されました。

この日は、本町出身者約180人が一堂に会し、物故者への黙とうをささげた後、同会の活動報告などが行われました。総会後の懇親会では、本町火ノ浦出身でプロ歌手の流星\*Breathさんによる歌の披露や、本町の特産品が当たる抽選会などで大いに盛り上がりました。

お祝いに駆け付けた川添町長ら来賓40人も参加し、郷土の銘酒「さつま島美人」を酌み交わしながら、近況の長島の報告や昔話に花を咲かせていました。

## 第11回長島町総合文化祭 芸術の秋を楽しむ

11月5日、6日の2日間、長島町文化ホールとB&G海洋センター体育館で、第11回長島町総合文化祭が開催されました。

前夜祭の舞台発表では、本年3月に制定された「ふるさとのうた〈長島町民歌〉」を町内のコーラスグループが披露し、新しい町民歌をPRしました。

町文化ホールでは、町内の文化団体によるバレエやダンス、日本舞踊などの発表が行われ、日頃から磨かれた芸の数々に、観客も酔いしれていました。

B&G海洋センター体育館の展示部門では、町内の幼児・小中学生や一般から出品された書道、華道、陶芸、盆栽、手芸品などが並べられ、来場者を楽しませていました。



↑前夜祭では町民歌を披露



↑町長の近況報告に耳を傾ける会員ら

ナイススマイル・うぶ声・おくやみなどは、  
個人情報保護のため掲載していません。  
ご了承ください。

▽イベントを毎週満喫できた11月があつという間に過ぎていきました。町文化祭から始まり、つわぶきウオーク、長島一周駅伝、おさかな祭り、そして12月の長島フェスタまで毎週イベントがあり、もちろん私も取材に行ってきました。

雲行きが怪しくなってきたのは、一周駅伝からでした。タイミングを見計らったかのように降り出す「雨」。せっかくのシャッターチャンスも、曇天ではなかなか上手に撮れません。

この「雨」が、おさかな祭りや長島フェスタまで邪魔をし、上手に撮影ができませんでした・・・。

こんな言い訳にすることなく「雨」に負けない良い写真を撮れるよう努力する事を来年の目標にしたいと思いません。

慌ただしい年の瀬が押し迫ってきました。皆様も体調には十分気を付けてお過ごしください。それでは、良いお年を。

(濱田将尚)

編集後記

わがまちの  
景観づくり

＊あじさい苗を寄贈

本町は、地元にあるものを材料に景観づくりを推進しています。その一環として以前から各家庭などで植えられ、花の少ない梅雨時期に咲く「あじさい」の植栽を進めていく計画で育苗を行っています。

そんな折り、小田強さん(唐隈)からあじさいの苗の寄贈がありました。小田さんは、学校を卒業後町外へ就職しましたが、その頃からあじさいを育苗・植栽していました。長島町に運ってきてからも自宅周辺に植栽しています。

今後、あじさいを町内の公園や沿道に植栽していきます。珍しい種類のあじさいをお持ちの人は、穂木を譲ってください。その他あじさいに関する情報などもお待ちしております。



↑あじさいを育苗する小田さん

beautiful island and a wonderful island. \* \*

創

＊花カフェで門松を販売

花カフェ長島では、いろいろな花を寄せ植えした門松を販売します。

仕事などで忙しく門松が作れない人や門松を飾ってみようと思っっている人など、この機会にぜひ花カフェ長島でお買い求めください。

○販売期間  
12月19日(月)～12月26日(月)  
水曜日は定休日

○時間  
午前10時～午後5時



↑ 3,000円 / 1組



↑ 2,000円 / 1組

◎問い合わせ先  
役場景観推進課  
☎(86) 1136 [直通]

うぶ声  
お誕生おめでとう申し上げます

おくやみ  
謹んでお悔み申し上げます

次のかたから広報「長島」送付のお礼として、金一封をいただきました。厚くお礼申し上げます。

お礼

◆訂正とお詫び◆  
広報長島11月号に次のとおり誤りがありました。訂正して深くお詫び申し上げます。

○4ページの小学校陸上記録会、6年男子400メートル1位鷹巣小Aの選手名(誤) 濱島航生(正) 中西竜誠

DATA

平成28年11月30日現在  
( )内は前月比

|    |              |
|----|--------------|
| 人口 | 10,779 (-12) |
| 男性 | 5,207 (-3)   |
| 女性 | 5,572 (-9)   |
| 世帯 | 4,465 (±0)   |

「大切なことは何か」が見えてくる。  
世界の名作から生まれた、  
劇団四季のファミリーミュージカル

# 王子とこじき

たとえ身なりはちがっても、  
真実を言う勇氣は同じ。

2017年  
3月19日(日)  
18:30開演  
長島町文化ホール

原作＝マーク・トウェイン  
台本＝石坂浩二 台本協力・補筆＝遠辺ゆたか  
作曲＝いずみたく・佐橋俊彦  
作詞＝石坂浩二・遠辺ゆたか  
初演オリジナル演出＝浅利慶太  
振付＝加藤敬二

入 場 料 = 全席指定 S席 4,000円 (子ども 3,000円)、A席 2,800円 (子ども 1,800円)  
前売券販売所 = 長島町文化ホール (指江)・長島町開発総合センター (鷹巣)・Rショップかわみなみ (川床)  
竹本商店 (川床)・インパルス諏訪 (鷹巣)・ショッピングプラザたけだ (指江)  
長島町商会 (鷹巣)・ブックセンター書林 (阿久根)・富浜書店 (脇本)・諏訪書店 (出水)  
ファミリーマート (全国・イープラス)  
問い合わせ先 = 長島町文化ホール (長島町教育委員会社会教育課) ☎ (88) 6500

| 日   | 月   | 火   | 水  | 木  | 金  | 土   |
|---|---|---|--|--|--|---|
| <b>1</b> 元日<br>○鷹巣診療所 86-0054<br>○平田整形外科クリニック 62-8801<br>○野田診療所 84-2023<br>○しみず子ども医院 68-0633<br>○黒木医院 75-0200<br>○白男川歯科医院 63-0009<br>□長島調剤薬局 64-5555<br>◇しみず子ども医院 68-0633 | <b>2</b> 振替休日<br>○長島クリニック 88-6405<br>○おかだクリニック 63-7011<br>○せき耳鼻咽喉科 64-1187<br>○いまむらクリニック 73-1700<br>○しお歯科医院 67-5844<br>□しおかぜ薬局 88-6011<br>◇キッズクリニック 63-7707 | <b>3</b><br>○平尾診療所 88-2595<br>○林泌尿器科クリニック 64-8800<br>○さくら通りクリニック 62-2311<br>○北国医院 72-0016<br>○しお歯科医院 67-5844<br>◇出水総合医療センター 67-1611 | <b>4</b><br>■資源ごみ・燃えないごみ (平尾・蔵之元・川内) (鷹巣・諸浦)<br>■資源ごみ (獅子島)<br>□平成29年長島町成人式 (長島町文化ホール)                       | <b>5</b><br>■燃えるごみ (平尾・蔵之元・川内) (鷹巣・諸浦)                           | <b>6</b><br>■燃えるごみ (城川内・指江・下山門野) (山門野・川床・浦底) (獅子島)                                     | <b>7</b>                                  |
| <b>8</b><br>○飯尾医院 88-5040<br>○出水病院 62-0419<br>○こどもクリニック永松 64-1500<br>○有村産婦人科・内科 73-4180<br>○ちゃえん歯科 67-2325<br>◇こどもクリニック永松 64-1500<br>□長島町消防出初式 (鷹巣運動場)                    | <b>9</b> 成人の日<br>○鷹巣診療所 86-0054<br>○出水眼科 62-8350<br>○境田医院 67-2600<br>○上園医院 73-1055<br>○橋口歯科医院 73-0508<br>□長島調剤薬局 64-5555<br>■燃えるごみ (平尾・蔵之元・川内) (鷹巣・諸浦)      | <b>10</b><br>◎母子相談 (1歳児) (保健福祉センター)<br>■燃えるごみ (城川内・指江・下山門野) (山門野・川床・浦底) (獅子島)   | <b>11</b><br>◎ラッコ教室 (保健福祉センター)<br>◎健康教室 (保健福祉センター)<br>■資源ごみ・燃えないごみ (城川内・指江・下山門野) (山門野・川床・浦底)                 | <b>12</b><br>◎乳児健診 (保健福祉センター)<br>■燃えるごみ・天ぷら油 (平尾・蔵之元・川内) (鷹巣・諸浦) | <b>13</b><br>■燃えるごみ (城川内・指江・下山門野) (山門野・川床・浦底) (獅子島)<br>■天ぷら油 (城川内・指江・下山門野) (山門野・川床・浦底) | <b>14</b>                                 |
| <b>15</b><br>○長島クリニック 88-6405<br>○キッズクリニック 63-7707<br>○福永内科循環器科 62-8200<br>○内山病院 73-1551<br>○村岡歯科医院 62-0601<br>□しおかぜ薬局 88-6011<br>◇キッズクリニック 63-7707                       | <b>16</b><br>■燃えるごみ (平尾・蔵之元・川内) (鷹巣・諸浦)<br>■燃えないごみ (獅子島)  | <b>17</b><br>■燃えるごみ (城川内・指江・下山門野) (山門野・川床・浦底) (獅子島)   | <b>18</b><br>◎母子相談 (2カ月児) (保健福祉センター)<br>■資源ごみ・燃えないごみ (平尾・蔵之元・川内) (鷹巣・諸浦)<br>■資源ごみ (獅子島)                      | <b>19</b><br>◎3歳6カ月健診 (保健福祉センター)<br>■燃えるごみ (平尾・蔵之元・川内) (鷹巣・諸浦)   | <b>20</b><br>■燃えるごみ (城川内・指江・下山門野) (山門野・川床・浦底) (獅子島)<br>■天ぷら油 (獅子島)                     | <b>21</b><br>□第15回長島すいせんウォーク (長島町文化ホール周辺) |
| <b>22</b><br>○平尾診療所 88-2595<br>○よしだ泌尿器科クリニック 63-7800<br>○二宮医院 62-0167<br>○鶴見医院 73-0553<br>○黒木医院 75-0200<br>○久木田歯科医院 73-0470<br>◇二宮医院 62-0167                              | <b>23</b><br>■燃えるごみ (平尾・蔵之元・川内) (鷹巣・諸浦)   | <b>24</b><br>◎幼児歯科検診 (保健福祉センター)<br>■燃えるごみ (城川内・指江・下山門野) (山門野・川床・浦底) (獅子島)   | <b>25</b><br>◎ラッコ教室 (保健福祉センター)<br>◎健康教室 (保健福祉センター)<br>■資源ごみ・燃えないごみ (城川内・指江・下山門野) (山門野・川床・浦底)<br>■びん・有害 (獅子島) | <b>26</b><br>■燃えるごみ・天ぷら油 (平尾・蔵之元・川内) (鷹巣・諸浦)                     | <b>27</b><br>■燃えるごみ (城川内・指江・下山門野) (山門野・川床・浦底) (獅子島)<br>■天ぷら油 (城川内・指江・下山門野) (山門野・川床・浦底) | <b>28</b>                                 |
| <b>29</b><br>○飯尾医院 88-5040<br>○よう皮ふ科医院 63-1112<br>○奥田蘇明会医院 82-3998<br>○しみず子ども医院 68-0633<br>○上野歯科医院 63-2306<br>◇しみず子ども医院 68-0633   | <b>30</b><br>■燃えるごみ (平尾・蔵之元・川内) (鷹巣・諸浦)<br>■燃えないごみ (獅子島)  | <b>31</b><br>■燃えるごみ (城川内・指江・下山門野) (山門野・川床・浦底) (獅子島)   | <b>2/1</b>   | <b>2/2</b>   | <b>2/3</b>   | <b>2/4</b>                                |

※行事予定・当番医等は都合により変更される場合があります。(○休日当番医、□休日当番薬局、◇小児当番医 10時～正午)

当番医の利用は急患に限ります。ご協力ください。

## 祝日には、国旗を掲げましょう！

●1月1日は元日です。  
元日は「年のはじめを祝う」ことを趣旨としています。

●1月9日は成人の日です。  
成人の日は「おとなになったことを自覚し、みずから生き抜こうとする青年を祝いほめます」ことを趣旨としています。